

---

# **Kapitel 7:** **Hafen und Verkehr**

---

## Erklärungen und Definitionen

### **Bruttoreaumzahl (BRZ) / Nettoreaumzahl (NRZ)**

Die Bruttoreaumzahl (BRZ) ist eine Maßeinheit, die zur Vermessung von Schiffen verwendet wird. Die Bruttoreaumzahl wird bei Schiffen ab einer Länge von 24 m verwendet und ersetzt die früher verwendete Maßeinheit Bruttoregistertonne. Die BRZ ist wie die Nettoreaumzahl (NRZ) eine dimensionslose Vergleichszahl.

### **Fahrzeugbestand**

Seit 2008 die tatsächlich zugelassenen Fahrzeuge mit einem amtlichen Kennzeichen.

### **Güterumschlag**

Das Gewicht der beförderten Güter als Bruttogewicht, ohne etwaig verwendete Container oder sonstige Ladehilfsmittel.

### **Flugbewegungen**

Anzahl der Starts und Landungen von Flugzeugen oder Hubschraubern.

### **Wagenkilometer**

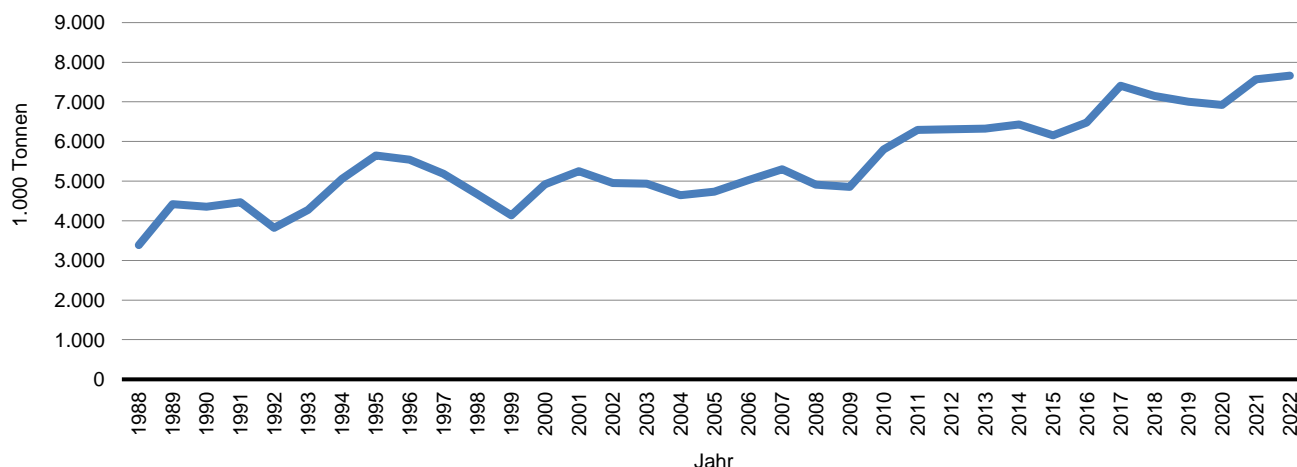
Zahl der Kilometer, die Fahrzeuge im Einsatz für die Personenbeförderung zurückgelegt haben.

**701. Güterumschlag nach Verkehrsart im Kieler Hafen in 1.000 to.**

Güterumschlag in 1.000 to.	Jahr									
	2005	2010	2015	2017	2018	2019	2020	2021	2022	
<b>Güterumschlag gesamt</b>										
Insgesamt	4.738,2	5.798,1	6.155,0	7.407,3	7.146,7	7.007,3	6.921,0	7.564,8	7.661,7	
dav. Einfuhr	2.760,4	3.335,9	3.498,0	4.620,0	4.477,0	4.387,7	4.320,6	4.690,5	4.615,4	
dav. Ausfuhr	1.977,8	2.462,2	2.657,0	2.787,3	2.669,7	2.619,6	2.600,4	2.874,3	3.046,3	
<b>darunter</b>										
<b>Auslandsverkehr</b>										
Insgesamt	4.464,3	5.510,0	5.823,7	6.951,5	6.642,6	6.841,1	6.685,4	7.286,3	7.661,7	
dav. Einfuhr	2.544,9	3.126,8	3.229,0	4.228,9	3.995,9	4.285,3	4.181,9	4.467,5	4.615,4	
dav. Ausfuhr	1.919,4	2.383,2	2.594,7	2.722,6	2.646,7	2.555,8	2.503,5	2.818,8	3.046,3	
<b>Küstenverkehr</b>										
Insgesamt	51,9	37,8	16,7	42,9	39,1	29,5	27,4	21,9	37,7	
dav. Einfuhr	50,4	27,0	10,2	37,3	33,0	14,5	12,1	8,6	4,2	
dav. Ausfuhr	1,4	10,8	6,5	5,6	6,1	15,0	15,3	13,3	33,5	
<b>Binnenverkehr</b>										
Insgesamt	222,0	250,4	314,6	412,9	464,9	136,9	208,2	256,6	227,8	
dav. Einfuhr	165,0	182,2	258,8	353,8	448,1	88,0	126,6	214,4	177,0	
dav. Ausfuhr	57,0	68,2	55,8	59,1	16,8	48,9	81,6	42,2	50,8	
<b>darunter</b>										
<b>Massengut</b>										
Insgesamt	1.364,7	1.434,3	1.174,3	1.232,2	1.208,1	1.063,1	1.030,4	1.210,8	1.238,3	
dav. Einfuhr	1.128,3	1.143,4	962,1	1.108,7	1.044,6	964,6	918,0	1.126,8	1.079,9	
dav. Ausfuhr	236,4	290,9	212,2	123,5	163,5	98,5	112,4	83,9	158,4	
<b>Sack- und Stückgut</b>										
Insgesamt	78,9	158,0	24,8	31,5	18,6	41,7	6,0	31,4	26,4	
dav. Einfuhr	55,3	121,2	5,7	3,3	3,5	21,9	0,5	29,1	0,9	
dav. Ausfuhr	23,6	36,8	19,1	28,2	15,1	19,8	5,5	2,4	25,5	
<b>Fährverkehr</b>										
Insgesamt	3.294,5	4.205,9	4.955,9	6.143,7	5.920,0	5.902,7	5.884,7	6.322,6	6.396,9	
dav. Einfuhr	1.576,8	2.071,3	2.530,2	3.508,0	3.428,9	3.401,3	3.402,2	3.534,6	3.534,5	
dav. Ausfuhr	1.717,7	2.134,6	2.425,7	2.635,7	2.491,1	2.501,4	2.482,5	2.788,0	2.862,4	

Quelle: Seehafen Kiel GmbH & Co. KG

**Grafik 701. Güterumschlag im Kieler Hafen in 1.000 to.**



## 702. Fährverkehr im Kieler Hafen

Merkmal	Jahr								
	2005	2010	2015	2017	2018	2019	2020	2021	2022
<b>Passagiere</b>									
Insgesamt	1.344.744	1.551.510	1.557.343	1.603.483	1.607.029	1.588.467	483.011	633.118	1.482.181
dav. Eingang	670.912	775.832	783.222	811.958	812.946	804.535	244.095	318.931	754.201
dav. Ausgang	673.832	775.678	774.121	791.525	794.083	783.932	238.916	314.187	727.980
<b>Passagier-PKW</b>									
Insgesamt	172.614	173.910	181.025	188.703	188.609	184.904	88.017	111.642	179.595
dav. Eingang	85.367	87.337	91.453	95.188	95.439	93.737	44.742	56.609	92.569
dav. Ausgang	87.247	86.573	89.572	93.515	93.170	91.167	43.275	55.033	87.026
<b>PKW-Anhänger</b>									
Insgesamt	5.716	8.090	8.559	8.386	12.606	14.860	5.039	7.350	11.081
dav. Eingang	2.585	3.822	4.577	4.138	6.188	7.119	2.436	3.552	5.341
dav. Ausgang	3.131	4.268	3.982	4.248	6.418	7.741	2.603	3.798	5.740
<b>Omnibusse</b>									
Insgesamt	4.783	3.967	8.184	8.849	9.221	9.276	5.403	4.869	6.535
dav. Eingang	1.927	1.874	3.904	4.327	4.482	4.606	2.602	2.372	3.291
dav. Ausgang	2.856	2.093	4.280	4.522	4.739	4.670	2.801	2.497	3.244
<b>Lastkraftwagen</b>									
Insgesamt	69.267	80.180	92.976	98.978	95.993	101.396	98.097	96.432	84.848
dav. Eingang	37.311	44.351	51.408	55.142	52.852	55.542	53.222	52.086	46.646
dav. Ausgang	31.956	35.829	41.568	43.836	43.141	45.854	44.875	44.346	38.202
<b>LKW-Anhänger/Trailer</b>									
insgesamt	75.779	109.434	73.946	84.889	79.081	74.635	91.271	113.086	106.080
dav. Eingang	39.022	55.773	36.460	40.203	38.054	36.263	45.288	55.603	50.713
dav. Ausgang	36.757	53.661	37.486	44.686	41.027	38.372	45.983	57.483	55.367
<b>Motorräder</b>									
Insgesamt	7.652	4.294	6.154	6.449	11.510	12.212	2.213	3.871	11.008
dav. Eingang	3.820	2.252	3.034	3.241	6.004	6.248	1.145	2.051	5.771
dav. Ausgang	3.832	2.042	3.120	3.208	5.506	5.964	1.068	1.820	5.237
<b>Im- u. Exportfahrzeuge</b>									
Insgesamt	22.691	25.109	26.149	33.242	34.004	25.214	21.461	27.376	20.199
dav. Eingang	615	2.097	8.189	12.498	14.372	12.462	10.480	10.977	7.976
dav. Ausgang	22.076	23.012	17.960	20.744	19.632	12.752	10.981	16.399	12.223
<b>Stückgut</b>									
Insgesamt	1.931.046	2.394.853	2.961.221	4.009.412	3.843.611	3.848.157	4.059.443	4.327.144	3.879.787
dav. Eingang	899.236	1.136.638	1.509.585	2.416.182	2.370.247	2.341.984	2.458.540	2.512.623	2.241.502
dav. Ausgang	1.031.810	1.258.215	1.451.636	1.593.230	1.473.364	1.506.173	1.600.903	1.814.521	1.638.285
<b>Container in TEU</b>									
Insgesamt	13.314	15.048	23.439	25.867	22.464	23.658	23.489	28.774	22.754
dav. Eingang	6.152	7.826	11.683	13.242	11.300	12.135	10.951	13.500	11.523
dav. Ausgang	7.162	7.222	11.756	12.625	11.164	11.523	12.538	15.274	11.231

Quelle: Seehafen Kiel GmbH &amp; Co. KG

**703. Schiffsverkehr im Kieler Hafen - Anzahl der Schiffe und Kapazitäten in Nettoraumzahl/1.000**

Anzahl Schiffe/ Nettoraumzahl (NRZ)	Jahr								
	2005	2010	2015	2017	2018	2019	2020	2021	2022
<b>Schiffe</b>									
Insgesamt	3.527	3.575	2.956	3.379	3.600	3.664	2.922	2.903	2.961
dav. Ankunft	1.768	1.792	1.478	1.689	1.800	1.832	1.461	1.453	1.480
dav. Abgang	1.759	1.783	1.478	1.690	1.800	1.832	1.461	1.450	1.481
davon									
Auslandsverkehr									
Insgesamt	3.099	3.128	2.695	2.891	2.951	3.280	2.588	2.639	2.739
dav. Ankunft	1.561	1.578	1.348	1.445	1.475	1.640	1.294	1.321	1.369
dav. Abgang	1.538	1.550	1.347	1.446	1.476	1.640	1.294	1.318	1.370
Küstenverkehr									
Insgesamt	152	191	85	208	241	179	98	110	56
dav. Ankunft	77	85	42	104	121	89	49	55	28
dav. Abgang	75	106	43	104	120	90	49	55	28
Binnenverkehr									
Insgesamt	276	256	176	280	408	205	236	154	166
dav. Ankunft	130	129	88	140	204	103	118	77	83
dav. Abgang	146	127	88	140	204	102	118	77	83
<b>Kapazität in NRZ/1.000 <sup>1</sup></b>									
Insgesamt	46.447,8	66.799,6	69.383,8	75.438,7	77.750,7	80.786,1	51.402,2	49.363,2	70.453,2
dav. Ankunft	23.242,5	33.401,7	34.690,1	37.718,5	38.872,0	40.393,0	25.691,9	24.705,7	35.211,7
dav. Abgang	23.205,4	33.397,9	34.693,7	37.720,2	38.878,7	40.393,1	25.710,3	24.657,5	35.241,5
davon									
Auslandsverkehr									
Insgesamt	46.019,1	66.044,6	68.809,2	74.971,4	76.566,2	80.154,9	51.141,0	49.294,1	70.386,4
dav. Ankunft	23.053,7	32.964,7	34.403,1	37.484,9	38.279,6	40.077,1	25.561,3	24.671,1	35.178,3
dav. Abgang	22.965,5	33.079,9	34.406,1	37.486,5	38.286,6	40.077,8	25.579,7	24.622,9	35.208,1
Küstenverkehr									
Insgesamt	155,9	440,7	376,4	91,2	915,8	484,9	185,4	30,4	16,2
dav. Ankunft	71,1	281,7	187,9	45,6	458,1	242,3	92,7	15,2	8,1
dav. Abgang	84,9	159,0	188,5	45,6	457,7	242,6	92,7	15,2	8,1
Binnenverkehr									
Insgesamt	272,8	314,2	198,2	376,0	268,8	146,2	75,8	38,8	50,6
dav. Ankunft	117,7	155,3	99,1	188,0	134,4	73,6	37,9	19,4	25,3
dav. Abgang	155,0	158,9	99,1	188,0	134,4	72,7	37,9	19,4	25,3

Quelle: Seehafen Kiel GmbH &amp; Co. KG

<sup>1</sup> bis 1995 in Nettoregistertonnen (NRT)

**704. Passagieraufkommen im Kieler Hafen**

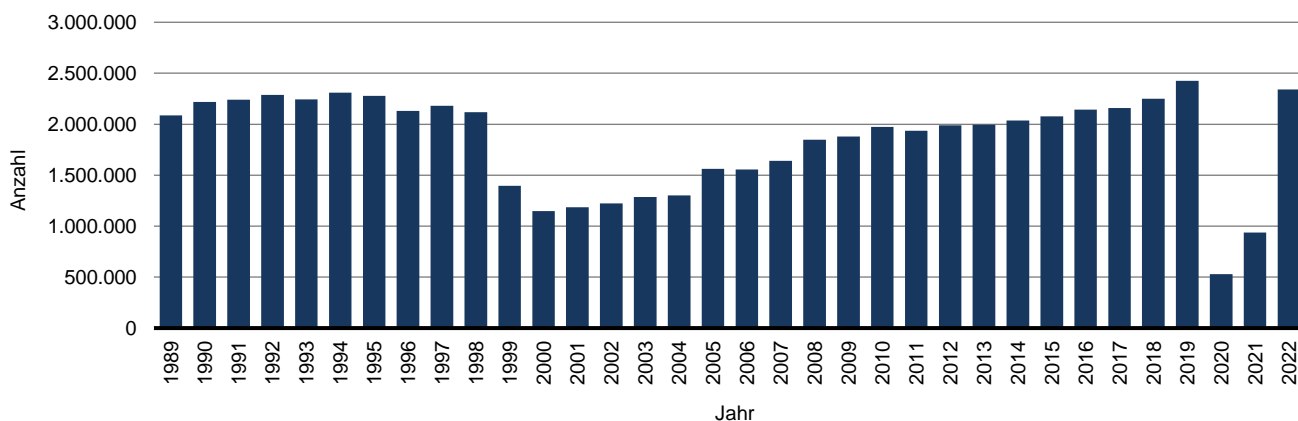
Jahr	Passagiere insgesamt	davon						nachrichtlich Anzahl der eingelaufenen Kreuzfahrtschiffe
		Passagiere im Fährverkehr		Passagiere im Ausflugsverkehr		Kreuzfahrtpassagiere		
		absolut	in %	absolut	in %	absolut	in %	
1990	2.218.699	1.758.481	79,3	442.190	19,9	18.028	0,8	32
1995	2.276.868	1.968.469	86,5	271.751	11,9	36.648	1,6	59
1996	2.130.943	1.869.800	87,7	240.107	11,3	21.036	1,0	36
1997	2.181.097	1.909.560	87,6	251.553	11,5	19.984	0,9	33
1998	2.117.957	1.829.412	86,4	238.262	11,2	50.283	2,4	58
1999 <sup>1</sup>	1.395.396	1.188.057	85,1	166.947	12,0	40.392	2,9	48
2000	1.148.401	1.046.908	91,2	53.460	4,7	48.033	4,2	47
2001	1.186.704	1.054.977	88,9	80.599	6,8	51.128	4,3	72
2002	1.223.401	1.077.367	88,1	80.094	6,5	65.940	5,4	74
2003	1.285.185	1.123.120	87,4	68.893	5,4	93.172	7,2	80
2004	1.302.711	1.099.142	84,4	74.965	5,8	128.604	9,9	95
2005	1.562.937	1.344.744	86,0	86.409	5,5	131.784	8,4	90
2006	1.557.340	1.323.307	85,0	79.785	5,1	154.248	9,9	93
2007	1.641.559	1.380.945	84,1	87.677	5,3	172.937	10,5	114
2008	1.848.920	1.536.721	83,1	90.069	4,9	222.130	12,0	125
2009	1.878.112	1.491.097	79,4	95.627	5,1	291.388	15,5	115
2010	1.974.121	1.551.510	78,6	81.074	4,1	341.537	17,3	136
2011	1.936.214	1.497.726	77,4	61.283	3,2	377.205	19,5	120
2012	1.988.520	1.568.664	78,9	71.676	3,6	348.180	17,5	137
2013	1.996.165	1.576.718	79,0	55.971	2,8	363.476	18,2	128
2014	2.035.906	1.623.741	79,8	58.115	2,9	354.050	17,4	127
2015	2.076.343	1.557.343	75,0	60.848	2,9	458.152	22,1	132
2016	2.142.211	1.599.375	74,7	57.339	2,7	485.497	22,7	147
2017	2.159.146	1.603.483	74,3	41.757	1,9	513.906	23,8	143
2018	2.248.318	1.607.029	71,5	42.617	1,9	598.672	26,6	169
2019	2.426.959	1.588.467	65,5	35.431	1,5	803.061	33,1	174
2020 <sup>2</sup>	530.377	483.011	91,1	12.837	2,4	34.529	6,5	29
2021	938.436	633.118	67,5	16.640	1,8	288.678	30,8	134
2022	2.341.798	1.482.181	63,3	23.457	1,0	836.160	35,7	244

Quelle: Seehafen Kiel GmbH & Co. KG

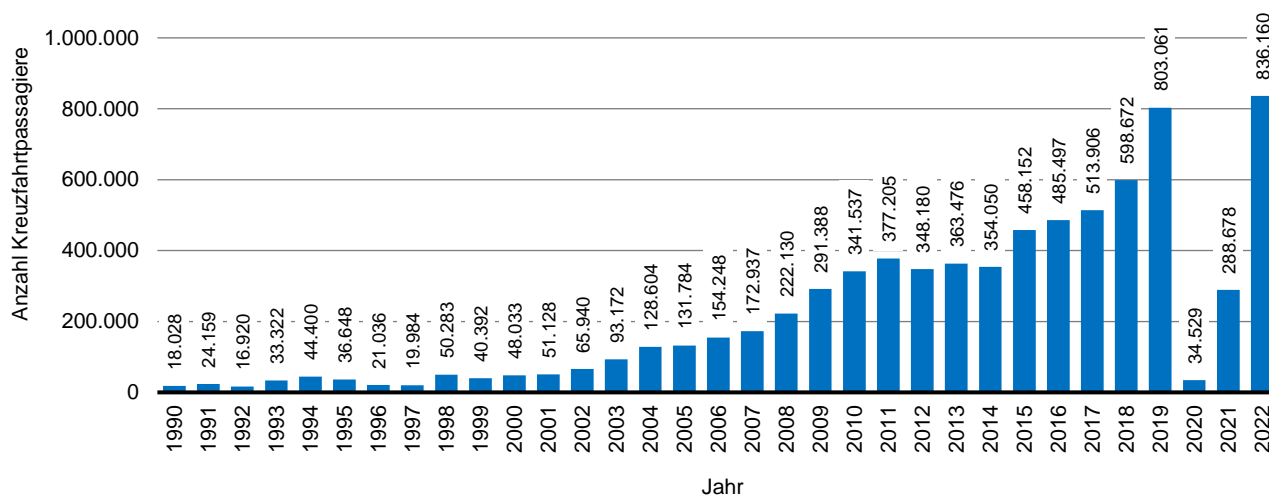
<sup>1</sup> ab 1999 Wegfall der sogenannten Butterfahrten

<sup>2</sup> Durch die COVID-19-Pandemie startete der Kieler Hafen erst am 03. August in die Kreuzfahrtsaison 2020

**Grafik 702. Passagieraufkommen im Kieler Hafen**



**Grafik 703.** Anzahl der Kreuzfahrtpassagiere



**705.** Passagieraufkommen im Fährverkehr nach Ziel-/Herkunftsland

Jahr	Ins-gesamt	Ziel-/Herkunftsland							
		Norwegen		Schweden		Dänemark <sup>1</sup>		Rußland/Baltikum	
		absolut	in %	absolut	in %	absolut	in %	absolut	in %
1998	1.829.412	561.791	30,7	817.358	44,7	424.222	23,2	26.041	1,4
1999	1.188.057	517.355	43,5	532.037	44,8	117.124	9,9	21.499	1,8
2000	1.046.908	586.610	56,0	395.964	37,8	37.603	3,6	26.714	2,6
2001	1.054.977	603.225	57,2	415.764	39,4	-	-	35.988	3,4
2002	1.077.367	579.422	53,8	462.044	42,9	-	-	35.901	3,3
2003	1.123.120	566.622	50,5	467.976	41,7	51.453	4,6	37.067	3,3
2004	1.099.142	604.211	55,0	451.171	41,0	-	-	43.760	4,0
2005	1.344.744	849.802	63,2	450.450	33,5	-	-	44.492	3,3
2006	1.323.307	804.627	60,8	468.492	35,4	-	-	50.188	3,8
2007	1.380.945	851.823	61,7	472.225	34,2	-	-	56.897	4,1
2008	1.536.721	1.039.162	67,6	437.307	28,5	-	-	60.252	3,9
2009	1.491.097	1.021.238	68,5	404.239	27,1	-	-	65.620	4,4
2010	1.551.510	1.072.812	69,1	405.314	26,1	-	-	73.384	4,7
2011	1.497.726	1.091.491	72,9	319.263	21,3	-	-	86.972	5,8
2012	1.568.664	1.116.709	71,2	360.793	23,0	-	-	91.162	5,8
2013	1.576.718	1.096.013	69,5	389.896	24,7	-	-	90.809	5,8
2014	1.623.741	1.160.140	71,4	374.212	23,0	-	-	89.389	5,5
2015	1.557.343	1.094.516	70,3	382.412	24,6	-	-	80.415	5,2
2016	1.599.375	1.115.252	69,7	400.332	25,0	-	-	83.791	5,2
2017	1.602.994	1.097.025	68,4	414.635	25,9	-	-	91.334	5,7
2018	1.607.029	1.097.330	68,3	406.801	25,3	-	-	102.898	6,4
2019	1.588.467	1.075.047	67,7	406.287	25,6	-	-	107.133	6,7
2020	483.011	273.257	56,6	127.152	26,3	-	-	82.602	17,1
2021	633.118	371.673	58,7	201.271	31,8	-	-	60.174	9,5
2022	1.482.181	970.501	65,5	388.194	26,2	-	-	123.486	8,3

Quelle: Seehafen Kiel GmbH & Co. KG

<sup>1</sup> Die Fährverbindung Kiel - Langeland wurde im Jahr 2000 eingestellt, fuhr aber kurzzeitig wieder vom 15.04. bis 03.11.2003

**706. Kieler Sporthäfen - Anzahl der Festlieger nach Sporthäfen**

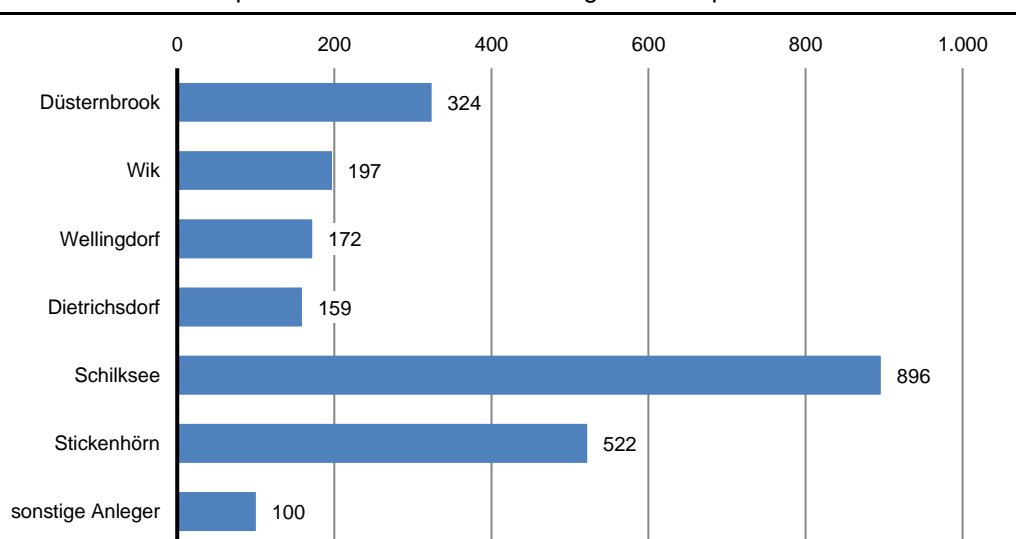
Jahr	Ins-gesamt	davon im Sporthafen ...							zudem
		Düstern-brook	Wik	Welling-dorf	Dietrichs-dorf	Schilk-see	Sticken-hörn	sonstige <sup>1</sup>	
1998	2.190	293	185	165	152	859	443	93	7.213
1999	2.166	288	185	165	152	859	446	71	7.341
2000	2.165	288	185	165	152	857	443	75	7.377
2001	2.171	288	185	165	152	857	453	71	6.780
2002	2.174	293	184	165	152	856	453	71	7.582
2003	2.282	302	185	181	158	877	486	93	7.417
2004	2.624	314	189	162	170	1.229	469	91	6.296
2005	2.265	314	189	162	171	869	469	91	6.251
2006	2.265	314	189	162	171	869	469	91	8.022
2007	2.265	314	189	162	171	869	469	91	9.645
2008	2.268	314	189	162	171	869	469	94	9.689
2009	2.246	313	197	160	144	861	486	85	9.357
2010	2.250	313	189	162	152	869	469	96	7.035
2011	2.343	320	200	166	158	886	507	106	6.687
2012	2.321	322	198	169	150	882	499	101	6.966
2013	2.354	323	200	173	158	887	521	92	5.610
2014	2.343	328	196	166	156	886	535	76	. <sup>2</sup>
2015	2.360	327	199	177	160	887	532	78	. <sup>2</sup>
2016	2.389	324	196	174	161	900	533	101	. <sup>2</sup>
2017	2.375	323	203	174	154	900	518	103	. <sup>2</sup>
2018	2.367	326	195	170	154	899	521	102	. <sup>2</sup>
2019	2.362	320	197	170	157	888	529	101	. <sup>2</sup>
2020	2.403	327	201	173	160	919	523	100	. <sup>2</sup>
2021	2.360	323	197	168	159	891	524	98	. <sup>2</sup>
2022	2.370	324	197	172	159	896	522	100	. <sup>2</sup>

Quelle: Sporthafen Kiel GmbH

<sup>1</sup> Seeburg, Blücherbrücke, Reventlou und bis 2011 ehemalige Zollstege

<sup>2</sup> Die Daten werden seit 2014 von der Sporthafen Kiel GmbH nicht mehr erhoben.

**Grafik 704. Kieler Sporthäfen - Anzahl der Festlieger nach Sporthäfen**





**707. Schiffsverkehr auf dem Nord-Ostsee-Kanal**

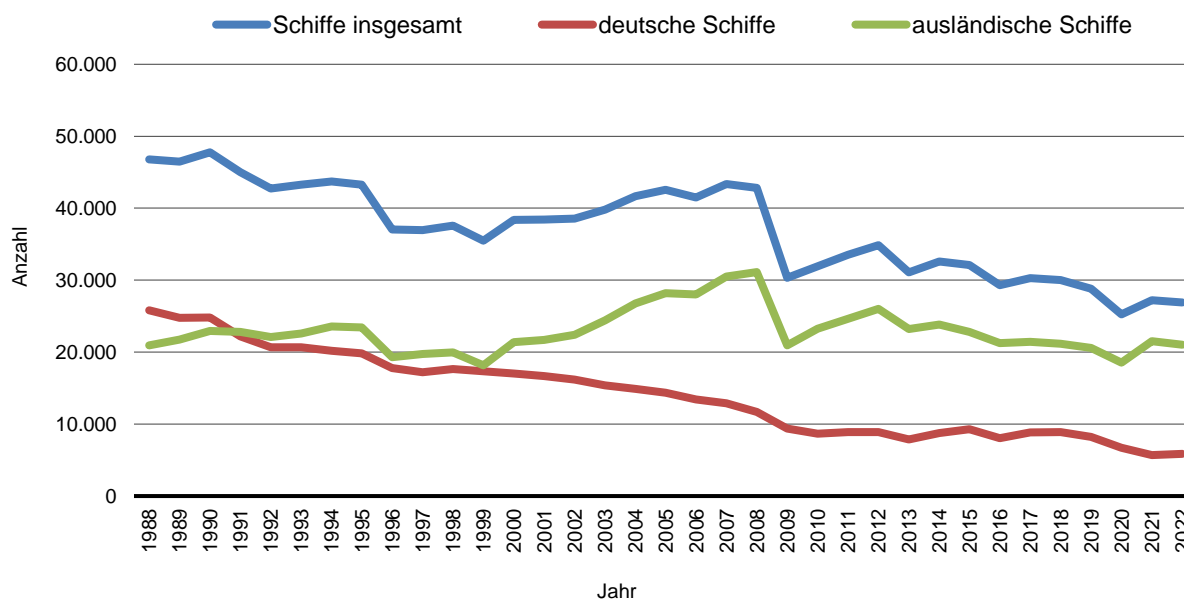
Jahr	Anzahl der Schiffe <sup>1</sup>								
	Ins-gesamt	davon				davon			
		Ost-West Richtung		West-Ost Richtung		deutsche Schiffe		ausländische Schiffe	
		absolut	in %	absolut	in %	absolut	in %	absolut	in %
1990	47.763	24.196	50,7	23.567	49,3	24.804	51,9	22.959	48,1
1995	43.287	21.824	50,4	21.463	49,6	19.848	45,9	23.439	54,1
2000	38.377	19.139	49,9	19.238	50,1	17.009	44,3	21.368	55,7
2005	42.552	21.062	49,5	21.490	50,5	14.352	33,7	28.200	66,3
2007	43.378	21.403	49,3	21.975	50,7	12.886	29,7	30.492	70,3
2008	42.811	21.233	49,6	21.578	50,4	11.689	27,3	31.122	72,7
2009	30.314	14.984	49,4	15.330	50,6	9.388	31,0	20.926	69,0
2010	31.933	15.537	48,7	16.396	51,3	8.668	27,1	23.265	72,9
2011	33.522	16.633	49,6	16.889	50,4	8.892	26,5	24.630	73,5
2012	34.879	17.303	49,6	17.576	50,4	8.880	25,5	25.999	74,5
2013	31.097	15.420	49,6	15.677	50,4	7.875	25,3	23.222	74,7
2014	32.589	16.192	49,7	16.397	50,3	8.766	26,9	23.823	73,1
2015	32.091	15.993	49,8	16.098	50,2	9.274	28,9	22.817	71,1
2016	29.284	14.791	50,5	14.493	49,5	8.035	27,4	21.249	72,6
2017	30.287	15.194	50,2	15.093	49,8	8.853	29,2	21.434	70,8
2018	30.009	15.003	50,0	15.006	50,0	8.868	29,6	21.141	70,4
2019	28.797	14.447	50,2	14.350	49,8	8.230	28,6	20.567	71,4
2020	25.247	12.712	50,4	12.535	49,6	6.701	26,5	18.546	73,5
2021	27.222	13.506	49,6	13.716	50,4	5.692	20,9	21.530	79,1
2022	26.882	13.298	49,5	13.584	50,5	5.854	21,8	21.028	78,2

Quelle: Generaldirektion Wasserstraßen und Schifffahrt

Anmerkung: Nachmeldungen/Korrekturen der Vorjahre wurden nicht berücksichtigt, um die Vergleichbarkeit der aktuellen Daten zu gewährleisten.

<sup>1</sup> bis 2003: ohne Sport- und Kleinfahrzeuge

**Grafik 705. Schiffe auf dem Nord-Ostsee-Kanal**



**708. Schiffsverkehr auf dem Nord-Ostsee-Kanal - Bruttoreaumzahl**

Jahr	Bruttoreaumzahl (BRZ) <sup>1</sup>								
	Ins-gesamt	davon				davon			
		Ost-West Richtung		West-Ost Richtung		deutsche Schiffe		ausländische Schiffe	
	absolut	absolut	in %	absolut	in %	absolut	in %	absolut	in %
1990	82.080.851	42.547.007	51,8	39.533.844	48,2	20.847.729	25,4	61.233.122	74,6
1995	69.530.942	34.868.529	50,1	34.662.413	49,9	15.330.475	22,0	54.200.467	78,0
2000	95.083.667	47.534.130	50,0	47.549.537	50,0	25.784.529	27,1	69.299.138	72,9
2005	138.706.223	66.815.935	48,2	71.890.288	51,8	21.587.306	15,6	117.118.917	84,4
2007	168.305.869	79.979.799	47,5	88.326.070	52,5	22.392.836	13,3	145.913.033	86,7
2008	175.159.970	84.290.229	48,1	90.869.741	51,9	20.704.817	11,8	154.455.153	88,2
2009	115.884.540	55.348.424	47,8	60.536.116	52,2	18.291.525	15,8	97.593.015	84,2
2010	133.038.209	62.697.645	47,1	70.340.564	52,9	16.620.997	12,5	116.417.212	87,5
2011	154.488.820	74.438.441	48,2	80.050.379	51,8	17.109.776	11,1	137.379.044	88,9
2012	166.134.880	79.991.161	48,1	86.143.719	51,9	14.013.058	8,4	152.121.822	91,6
2013	150.335.781	73.596.523	49,0	76.739.258	51,0	13.749.990	9,1	136.585.791	90,9
2014	155.510.620	74.845.620	48,1	80.665.000	51,9	14.823.186	9,5	140.687.434	90,5
2015	142.959.028	68.347.882	47,8	74.611.146	52,2	13.005.138	9,1	129.953.890	90,9
2016	128.481.009	63.228.364	49,2	65.252.645	50,8	10.885.102	8,5	117.595.907	91,5
2017	134.808.287	65.439.387	48,5	69.368.900	51,5	11.004.818	8,2	123.803.469	91,8
2018	132.690.046	64.101.196	48,3	68.588.850	51,7	11.299.671	8,5	121.390.375	91,5
2019	127.615.103	61.454.300	48,2	66.160.803	51,8	11.117.915	8,7	116.497.188	91,3
2020	115.535.763	55.308.587	47,9	60.227.176	52,1	9.342.054	8,1	106.193.709	91,9
2021	132.412.226	62.396.295	47,1	70.015.931	52,9	7.940.696	6,0	124.471.530	94,0
2022	133.068.966	62.581.875	47,0	70.487.091	53,0	9.387.362	7,1	123.681.604	92,9

Quelle: Generaldirektion Wasserstraßen und Schifffahrt

Anmerkung: Nachmeldungen/Korrekturen der Vorjahre wurden nicht berücksichtigt, um die Vergleichbarkeit der Daten zu gewährleisten

<sup>1</sup> bis 1995 in Bruttoregistertonnen (BRT)**709. Güterverkehr auf den Nord-Ostsee-Kanal - Ladungsgewicht**

Jahr	Ladung in to.								
	Ins-gesamt	davon				davon			
		Ost-West Richtung		West-Ost Richtung		deutsche Schiffe		ausländische Schiffe	
	absolut	absolut	in %	absolut	in %	absolut	in %	absolut	in %
1990	61.692.623	40.868.428	66,2	20.824.195	33,8	17.600.762	28,5	44.091.861	71,5
1995	55.182.172	36.204.803	65,6	18.977.369	34,4	15.404.241	27,9	39.777.931	72,1
2000	57.857.296	37.060.619	64,1	20.796.677	35,9	16.629.529	28,7	41.227.767	71,3
2005	88.186.330	55.416.863	62,8	32.769.467	37,2	14.537.441	16,5	73.648.889	83,5
2007	99.780.396	57.711.896	57,8	42.068.500	42,2	13.160.193	13,2	86.620.203	86,8
2008	105.863.858	60.740.697	57,4	45.123.161	42,6	11.723.934	11,1	94.139.924	88,9
2009	70.487.803	42.629.401	60,5	27.858.402	39,5	9.719.616	13,8	60.768.187	86,2
2010	83.844.488	49.430.971	59,0	34.413.517	41,0	8.793.919	10,5	75.050.569	89,5
2011	98.036.302	57.397.543	58,5	40.638.759	41,5	9.401.733	9,6	88.634.569	90,4
2012	104.028.617	62.250.994	59,8	41.777.623	40,2	7.671.832	7,4	96.356.785	92,6
2013	94.787.983	57.557.919	60,7	37.230.064	39,3	6.562.111	6,9	88.225.872	93,1
2014	99.107.545	59.678.442	60,2	39.429.103	39,8	7.042.264	7,1	92.065.281	92,9
2015	90.623.172	56.270.774	62,1	34.352.398	37,9	7.031.756	7,8	83.591.416	92,2
2016	83.737.270	51.879.662	62,0	31.857.608	38,0	6.051.413	7,2	77.685.857	92,8
2017	86.669.801	52.172.631	60,2	34.497.170	39,8	6.438.091	7,4	80.231.710	92,6
2018	87.489.053	51.894.844	59,3	35.594.209	40,7	6.397.796	7,3	81.091.257	92,7
2019	83.476.501	50.861.340	60,9	32.615.161	39,1	6.757.780	8,1	76.718.721	91,9
2020	73.820.856	44.999.328	61,0	28.821.528	39,0	5.278.723	7,2	68.542.133	92,8
2021	85.222.513	50.911.644	59,7	34.310.869	40,3	4.639.999	5,4	80.582.514	94,6
2022	82.254.167	45.756.625	55,6	36.497.542	44,4	5.228.735	6,4	77.025.432	93,6

Quelle: Generaldirektion Wasserstraßen und Schifffahrt

Anmerkung: Nachmeldungen/Korrekturen der Vorjahre wurden nicht berücksichtigt, um die Vergleichbarkeit der Daten zu gewährleisten

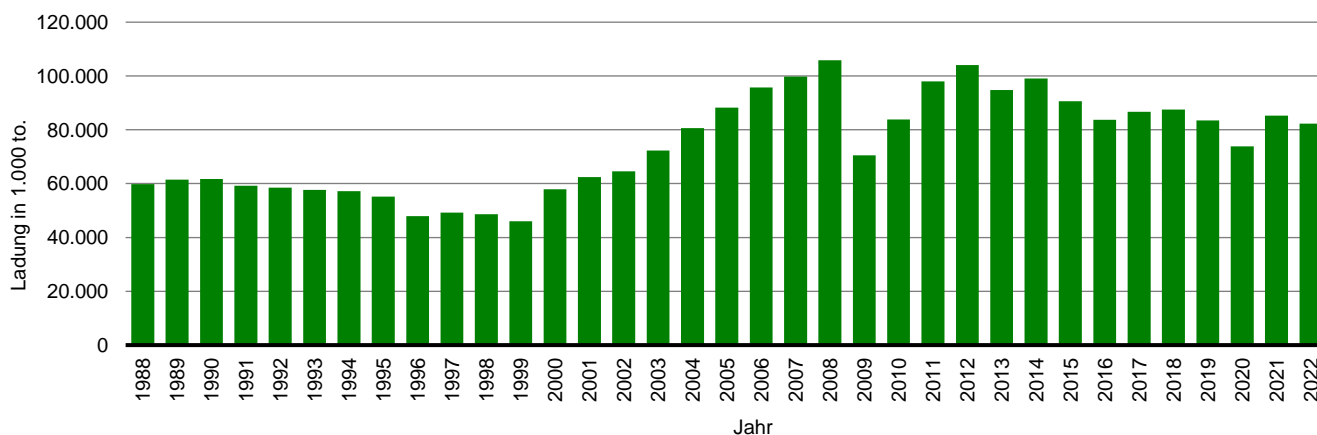
**710. Güterverkehr auf dem Nord-Ostsee-Kanal - Güterarten**

Güterart	Jahr							
	2015	2016	2017	2018	2019	2020	2021	2022
	in 1.000 to.							
<b>Insgesamt</b>	<b>90.623,2</b>	<b>83.737,3</b>	<b>86.667,7</b>	<b>87.483,8</b>	<b>83.474,9</b>	<b>73.820,9</b>	<b>85.218,7</b>	<b>82.237,2</b>
darunter nach Güterart								
Autos	246,7	172,6	305,7	352,8	400,3	276,1	302,2	386,4
Ballast	18,9	2,2	6,3	11,7	7,7	4,1	25,9	19,9
Baustoffe	2.646,3	2.447,5	2.459,3	2.620,4	2.557,3	1.938,7	2.275,3	4.225,4
Bulk	1.238,7	1.205,8	1.230,9	1.927,8	1.250,4	1.950,5	2.898,8	1.546,3
Chemikalien (flüssig)	6.379,4	7.329,7	6.435,1	7.361,1	7.543,8	6.503,2	6.904,8	8.662,6
Chemikalien (fest)	1.537,4	1.338,1	1.622,4	915,4	859,6	700,3	192,0	490,6
Container	23.380,7	20.510,1	21.193,5	19.324,2	17.026,8	14.943,3	18.058,3	14.830,6
Düngemittel	5.079,4	4.313,5	5.061,3	5.993,2	6.684,5	5.423,0	6.491,2	4.866,2
Eisen und Stahl	5.045,9	4.014,3	4.149,7	4.075,3	4.308,0	3.066,1	4.654,3	4.730,9
Erdöl und Derivate	12.508,7	9.316,2	9.140,8	8.023,4	7.733,2	6.523,8	6.565,3	7.075,3
Erze	531,5	524,1	768,5	938,5	945,4	682,7	1.472,9	927,5
Futtermittel	2.300,9	2.176,3	2.315,9	2.212,1	2.108,8	2.741,4	2.535,0	2.258,1
Gas	1.302,0	1.124,1	1.674,3	1.948,1	1.895,8	1.874,8	1.033,4	854,2
Getreide	3.283,5	2.561,0	2.756,4	2.542,3	2.077,3	2.514,9	3.084,9	2.946,0
Holz	4.360,0	4.298,5	4.463,7	5.202,0	5.080,9	4.732,2	5.740,1	5.198,3
Kohle	1.026,1	753,0	979,5	1.486,8	1.146,4	779,0	1.399,0	2.007,3
Lebensmittel	337,9	317,8	596,3	554,2	702,2	611,6	625,5	819,9
Lebensmittel (flüssig)	472,6	580,4	521,8	341,0	233,6	92,1	26,0	219,3
Salz	474,2	421,9	424,4	516,2	457,2	352,4	403,1	603,1
Schiffssektionen	-	-	-	1,5	-	0,1	-	-
Schrott	547,1	460,8	528,2	477,2	413,5	365,8	566,2	423,3
Stückgüter	15.744,2	17.870,5	18.277,5	18.703,9	17.865,4	16.175,4	18.148,5	17.175,1
Zellulose	2.120,3	1.988,8	1.749,1	1.902,1	2.148,7	1.526,2	1.811,7	1.930,2
Chemische Produkte	.	.	.	.	.	.	.	.
Andere Massengüter	.	.	.	.	.	.	.	.
Passagiere	.	.	.	.	22,9	42,8	4,3	23,4
ohne Passagiere	.	.	.	.	5,3	-	-	17,5
sonstiges	-	-	-	-	28,3	42,8	4,3	40,8

Quelle: Generaldirektion Wasserstraßen und Schifffahrt

Anmerkung: Seit 2021 Neugestaltung der Tabelle: Auflistung der Güterarten in alphabetischer Reihenfolge und Nennung der Gesamtsumme, inkl. der nicht explizit gelisteten Gütergruppen (sonstige). Daher kommt es zu Abweichungen im Vergleich zu früheren Statistiken.

**Grafik 706. Güterverkehr auf dem Nord-Ostsee-Kanal - Ladungsgewicht**



711. Kfz-Meldewesen

Merkmal	Jahr								
	2010	2015	2016	2017	2018	2019	2020	2021	2022
Neuzulassungen insgesamt	8.036	8.841	9.911	9.414	9.247	9.701	8.004	7.346	7.252
davon									
Personenkraftwagen	abs. 6.843 in % 85,2	7.132 80,7	7.939 80,1	7.706 81,9	7.532 81,5	7.773 80,1	. <sup>3</sup> . <sup>3</sup>	. <sup>3</sup> . <sup>3</sup>	. <sup>3</sup> . <sup>3</sup>
Lastkraftwagen <sup>1</sup>	abs. 533 in % 6,6	872 9,9	845 8,5	847 9,0	892 9,6	967 10,0	. <sup>3</sup> . <sup>3</sup>	. <sup>3</sup> . <sup>3</sup>	. <sup>3</sup> . <sup>3</sup>
Kraftomnibusse	abs. 32 in % 0,4	45 0,5	62 0,6	85 0,9	39 0,4	60 0,6	. <sup>3</sup> . <sup>3</sup>	. <sup>3</sup> . <sup>3</sup>	. <sup>3</sup> . <sup>3</sup>
Krafträder	abs. 258 in % 3,2	337 3,8	427 4,3	279 3,0	259 2,8	243 2,5	. <sup>3</sup> . <sup>3</sup>	. <sup>3</sup> . <sup>3</sup>	. <sup>3</sup> . <sup>3</sup>
Anhänger <sup>2</sup>	abs. 320 in % 4,0	419 4,7	481 4,9	453 4,8	467 5,1	568 5,9	. <sup>3</sup> . <sup>3</sup>	. <sup>3</sup> . <sup>3</sup>	. <sup>3</sup> . <sup>3</sup>
Sonderfahrzeuge	abs. 50 in % 0,6	36 0,4	157 1,6	44 0,5	58 0,6	90 0,9	. <sup>3</sup> . <sup>3</sup>	. <sup>3</sup> . <sup>3</sup>	. <sup>3</sup> . <sup>3</sup>
Ummeldungen von Außerhalb mit Halterwechsel	13.938	16.756	16.663	16.406	16.262	16.583	16.200	15.556	12.875
ohne Halterwechsel	2.201	2.289	2.218	2.154	2.310	2.039	1.708	1.891	2.128
Umschreibungen									
innerhalb Kiel <sup>4</sup>	6.210	6.908	7.254	6.737	6.719	6.357	5.822	5.469	4.682
nach außerhalb <sup>5</sup>	6.539	8.331	8.289	8.410	8.398	8.216	7.651	8.487	6.982
zudem									
Wiederzulassungen	905	931	896	866	868	854	693	569	465
Außerbetriebsetzungen <sup>6</sup>	19.561	21.949	22.438	22.528	22.513	22.942	20.399	21.065	17.873

Quelle: Stadtamt der Landeshauptstadt Kiel

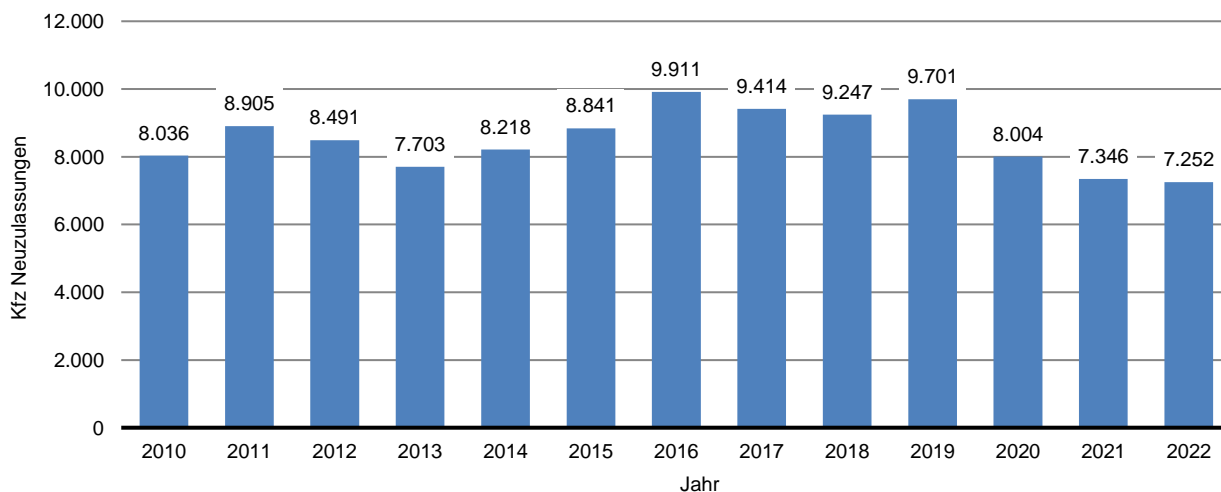
<sup>1</sup> inklusive Zugmaschinen

<sup>3</sup> seit Anfang Dezember 2020 ist die Unterteilung der Neuzulassungen in Fahrzeugtypen nicht mehr verfügbar.

<sup>4</sup> ohne Ausfuhrkennzeichen

<sup>6</sup> auf eigene Fahrzeugakte

Grafik 707. Kfz Neuzulassungen



## 712. Kraftfahrzeuge nach Art und Nutzung

Jahr	Kraftfahrzeuge insgesamt	davon				Nutzfahrzeuge	zudem Kraftfahrzeuganhänger
		Kraft-räder	Personenkraftwagen				
			ins-gesamt	davon			
			privat <sup>1</sup>	gewerblich			
2010	114.174	7.650	97.966	88.040	9.926	8.558	8.846
2014	120.718	8.026	103.889	92.726	11.163	8.803	9.931
2015	122.969	8.117	105.759	93.977	11.782	9.093	10.054
2016	125.660	8.179	107.982	95.592	12.390	9.499	10.256
2017	127.006	8.193	109.050	93.970	15.080	9.763	10.553
2018	128.350	8.190	110.156	94.828	15.328	10.004	10.758
2019	129.620	8.160	111.116	95.138	15.978	10.344	11.038
2020	131.335	8.270	112.203	96.305	15.898	10.862	11.199
2021	131.615	8.314	112.154	96.620	15.534	11.147	11.419
2022	131.692	8.508	111.539	95.379	16.160	11.645	11.618

Quelle: Kraftfahrt-Bundesamt

<sup>1</sup> inkl. unbekannte Nutzungsart

## 713. Kraftfahrzeuge nach Art und Nutzung in den Stadtteilen

Stadtteil	Kraftfahrzeuge insgesamt	davon				Nutzfahrzeuge	zudem Kraftfahrzeuganhänger
		Kraft-räder	Personenkraftwagen				
			ins-gesamt	davon			
			privat	gewerblich			
Altstadt	1.438	33	1.165	373	792	240	81
Vorstadt	1.466	37	1.329	425	904	100	48
Exerzierplatz	2.855	190	2.435	1.987	448	230	215
Damperhof	1.442	85	1.293	1.052	241	64	84
Brunswik	2.722	163	2.382	2.028	354	177	158
Düsternbrook	2.209	95	1.968	1.559	409	146	233
Blücherplatz	5.315	343	4.738	4.419	319	234	296
Wik	10.062	647	8.853	7.947	906	562	772
Ravensberg	5.675	279	4.671	3.750	921	725	823
Schreventeich	7.249	369	5.969	3.787	2.182	911	400
Südfriedhof	6.846	517	5.849	4.716	1.133	480	459
Gaarden-Ost	5.473	193	4.490	3.663	827	790	500
Gaarden-Süd/Kronsborg	6.213	444	5.272	4.313	959	497	613
Hassee	7.572	513	6.051	4.898	1.153	1.008	738
Hasseldieksdamm	2.821	146	2.020	1.381	639	655	413
Ellerbek	2.885	218	2.507	2.394	113	160	241
Wellingdorf	4.029	334	3.455	3.151	304	240	361
Holtenau	3.290	233	2.924	2.785	139	133	295
Pries	3.965	389	3.427	3.341	86	149	422
Friedrichsort	1.136	82	1.003	810	193	51	82
Neumühlen-Dietrichsdorf	5.480	428	4.771	4.580	191	281	487
Elmschenhagen	9.691	842	8.415	8.079	336	434	993
Suchsdorf	5.851	438	5.162	4.731	431	251	443
Schilksee	3.344	196	3.007	2.834	173	141	343
Mettenhof	7.648	355	7.046	6.588	458	247	392
Russee	4.945	347	4.101	3.927	174	497	409
Meimersdorf	2.029	158	1.758	1.730	28	113	199
Moorsee	2.261	133	1.560	1.153	407	568	450
Wellsee	5.409	262	3.626	2.698	928	1.521	600
Rönne	358	38	281	276	5	39	65
<b>Kiel insgesamt</b>	<b>131.692</b>	<b>8.508</b>	<b>111.539</b>	<b>95.379</b>	<b>16.160</b>	<b>11.645</b>	<b>11.618</b>

Quelle: Kraftfahrt-Bundesamt, Stichtag: 31.12.2022

<sup>1</sup> inkl. unbekannte Nutzungsart<sup>2</sup> EDV technisch bedingte Fehler (z. B. Adresse falsch geschrieben, daher nicht eindeutig zuordbar)

714. PKW nach Feinstaubplaketten

Jahr	PKW insgesamt	davon											
		Benzin und alternative Antriebe					Diesel						
		insgesamt		darunter mit			insgesamt		davon mit				
				grüner Plakette					grüner Plakette	gelber Plakette	roter oder ohne Plakette		
abs.	in %	abs.	in %	abs.	in %	abs.	in %	abs.	in %	abs.	in %		
2013	102.299	71.344	69,7	70.189	98,4	30.955	30,3	22.325	72,1	5.918	19,1	2.712	8,8
2014	103.889	71.294	68,6	70.119	98,4	32.595	31,4	24.496	75,2	5.548	17,0	2.551	7,8
2015	105.759	71.566	67,7	70.379	98,3	34.193	32,3	26.728	78,2	5.077	14,8	2.388	7,0
2016	107.982	72.209	66,9	71.045	98,4	35.773	33,1	28.945	80,9	4.595	12,8	2.233	6,2
2017	109.052	72.893	66,8	71.711	98,4	36.159	33,2	30.099	83,2	4.003	11,1	2.057	5,7
2018	110.156	74.407	67,5	73.198	98,4	35.749	32,5	30.537	85,4	3.294	9,2	1.918	5,4
2019	111.116	75.644	68,1	74.433	98,4	35.472	31,9	30.908	87,1	2.801	7,9	1.763	5,0
2020	112.203	76.572	68,2	75.335	98,4	35.631	31,8	31.513	88,4	2.381	6,7	1.737	4,9
2021	112.154	76.920	68,6	75.606	98,3	35.234	31,4	31.486	89,4	2.070	5,9	1.678	4,8
2022	111.539	77.202	69,2	75.869	98,3	34.337	30,8	30.885	89,9	1.853	5,4	1.599	4,7

Quelle: Kraftfahrt-Bundesamt

715. PKW nach Feinstaubplaketten in den Stadtteilen

Stadtteil	insgesamt	davon								
		Benzin- und alternative Antriebe	davon			grüner Plakette	Diesel	darunter mit		
			Benzin	Elektro + Hybrid <sup>2</sup>	sonstige			grüner Plakette	gelber Plakette	roter od. ohne Plakette
Altstadt	1.165	727	523	199	5	710	438	431	5	2
Vorstadt	1.329	981	626	351	4	974	348	328	10	10
Exerzierplatz	2.435	1.804	1.641	144	19	1.771	631	536	34	61
Damperhof	1.293	912	787	108	17	879	381	329	21	31
Brunswik	2.382	1.692	1.530	152	10	1.667	690	632	35	23
Düsternbrook	1.968	1.296	1.054	230	12	1.226	672	624	25	23
Blücherplatz	4.738	3.343	3.109	212	22	3.264	1.395	1.206	85	104
Wik	8.853	6.300	5.725	510	65	6.215	2.553	2.292	124	137
Ravensberg	4.671	3.249	2.835	379	35	3.177	1.422	1.249	77	96
Schreventeich	5.969	3.202	2.854	315	33	3.134	2.767	2.566	99	102
Südfriedhof	5.849	4.145	3.689	404	52	4.059	1.704	1.495	104	105
Gaarden-Ost	4.490	2.720	2.484	197	39	2.691	1.770	1.553	169	48
Gaarden-Süd/Kronsborg	5.272	3.380	3.098	247	35	3.316	1.892	1.730	74	88
Hassee	6.051	4.246	3.772	439	35	4.169	1.805	1.618	95	92
Hasseldieksdamm	2.020	1.355	1.056	287	12	1.326	665	624	13	28
Ellerbek	2.507	1.762	1.653	85	24	1.744	745	663	51	31
Wellingdorf	3.455	2.577	2.365	182	30	2.535	878	766	69	43
Holtenau	2.924	2.127	1.940	170	17	2.085	797	701	46	50
Pries	3.427	2.483	2.304	144	35	2.454	944	833	45	66
Friedrichsort	1.003	744	640	99	5	736	259	224	20	15
Neumühlen-Dietrichsdorf	4.771	3.477	3.264	182	31	3.430	1.294	1.123	107	64
Elmschenhagen	8.415	6.276	5.808	410	58	6.173	2.139	1.882	143	114
Suchsdorf	5.162	3.853	3.470	353	30	3.792	1.309	1.217	46	46
Schilksee	3.007	2.105	1.927	166	12	2.055	902	808	51	43
Mettenhof	7.046	4.675	4.384	260	31	4.641	2.371	2.167	153	51
Russee	4.101	2.965	2.679	270	16	2.928	1.136	1.036	51	49
Meimersdorf	1.758	1.198	1.087	105	6	1.181	560	517	28	15
Moorsee	1.560	969	794	169	6	943	591	547	23	21
Wellsee	3.626	2.448	2.084	348	16	2.409	1.178	1.099	46	33
Rönne	281	184	166	14	4	179	97	85	4	8
<b>Kiel insgesamt</b>	<b>111.539</b>	<b>77.202</b>	<b>69.353</b>	<b>7.133</b>	<b>716</b>	<b>75.869</b>	<b>34.337</b>	<b>30.885</b>	<b>1.853</b>	<b>1.599</b>

Quelle: Kraftfahrt-Bundesamt, Stichtag: 31.12.2022

<sup>1</sup> EDV technisch bedingte Fehler (z. B. Adresse falsch geschrieben, daher nicht eindeutig zuordbar)

<sup>2</sup> Elektro- Hybridfahrzeuge; Hybride enthalten Hybrid- und Plug-in-Hybrid-Fahrzeuge

716. Nutzfahrzeuge nach Feinstaubplaketten

Jahr	Nutzfahrzeuge insgesamt	davon											
		Benzin und alternative Antriebe						Diesel					
		insgesamt		darunter mit				insgesamt		davon mit			
				grüner Plakette		gelber Plakette				roter oder ohne Plakette			
abs.	in %	abs.	in %	abs.	in %	abs.	in %	abs.	in %	abs.	in %		
2013	8.826	439	5,0	285	64,9	8.387	95,0	4.706	56,1	1.619	19,3	2.062	24,6
2014	8.803	448	5,1	292	65,2	8.355	94,9	5.030	60,2	1.424	17,0	1.901	22,8
2015	9.093	455	5,0	293	64,4	8.638	95,0	5.555	64,3	1.307	15,1	1.776	20,6
2016	9.499	469	4,9	319	68,0	9.030	95,1	6.248	69,2	1.121	12,4	1.661	18,4
2017	9.763	474	4,9	325	68,6	9.289	95,1	6.736	72,5	1.005	10,8	1.548	16,7
2018	10.004	514	5,1	370	72,0	9.490	94,9	7.160	75,4	860	9,1	1.470	15,5
2019	10.344	564	5,5	411	72,9	9.780	94,5	7.650	78,2	743	7,6	1.387	14,2
2020	10.862	686	6,3	540	78,7	10.176	93,7	8.143	80,0	700	6,9	1.333	13,1
2021	11.147	856	7,7	656	76,6	10.291	92,3	8.419	81,8	587	5,7	1.285	12,5
2022	11.645	1.029	8,8	772	75,0	10.616	91,2	8.788	82,8	550	5,2	1.278	12,0

Quelle: Kraftfahrt-Bundesamt

717. Nutzfahrzeuge nach Feinstaubplaketten in den Stadtteilen

Stadtteil	insgesamt	davon									
		Benzin- und alternative Antriebe	davon				grüner Plakette	Diesel	darunter mit		
			Benzin	Elektro + Hybrid <sup>2</sup>	sonstige	grüner Plakette			grüner Plakette	gelber Plakette	roter od. ohne Plakette
Altstadt	240	68	47	20	1	67	172	138	4	30	
Vorstadt	100	25	11	11	3	21	75	70	2	3	
Exerzierplatz	230	15	12	1	2	10	215	150	7	58	
Damperhof	64	5	5	-	-	4	59	39	4	16	
Brunswik	177	17	7	8	2	13	160	136	7	17	
Düsternbrook	146	21	16	4	1	12	125	96	6	23	
Blücherplatz	234	13	8	2	3	7	221	164	25	32	
Wik	562	28	20	6	2	16	534	422	39	73	
Ravensberg	725	56	31	21	4	45	669	483	55	131	
Schreventeich	911	24	14	9	1	14	887	752	58	77	
Südfriedhof	480	51	44	7	-	46	429	304	43	82	
Gaarden-Ost	790	100	6	93	1	31	690	598	37	55	
Gaarden-Süd/Kronsborg	497	31	19	10	2	22	466	395	23	48	
Hassee	1.008	71	53	14	4	56	937	833	28	76	
Hasseldieksdamm	655	66	25	40	1	61	589	443	8	138	
Ellerbek	160	10	6	3	1	9	150	124	11	15	
Wellingdorf	240	11	9	1	1	8	229	187	19	23	
Holtenau	133	14	12	2	-	4	119	97	6	16	
Pries	149	16	12	1	3	12	133	100	13	20	
Friedrichsort	51	6	4	-	2	4	45	32	8	5	
Neumühlen/Dietrichsdorf	281	16	7	-	9	12	265	206	20	39	
Elmschenhagen	434	28	24	-	4	21	406	309	30	67	
Suchsdorf	251	29	24	3	2	23	222	184	9	29	
Schilksee	141	6	6	-	-	4	135	88	8	39	
Mettenhof	247	6	6	-	-	1	241	204	23	14	
Russee	497	18	15	-	3	12	479	444	10	25	
Meimersdorf	113	11	5	3	3	6	102	65	5	32	
Moorsee	568	49	38	11	-	43	519	473	7	39	
Wellsee	1.521	215	12	201	2	188	1.306	1.241	33	32	
Rönne	39	2	2	-	-	-	37	11	2	24	
<b>Kiel insgesamt</b>	<b>11.645</b>	<b>1.029</b>	<b>501</b>	<b>471</b>	<b>57</b>	<b>772</b>	<b>10.616</b>	<b>8.788</b>	<b>550</b>	<b>1.278</b>	

Quelle: Kraftfahrt-Bundesamt, Stichtag: 31.12.2022

<sup>1</sup> EDV technisch bedingte Fehler (z. B. Adresse falsch geschrieben, daher nicht eindeutig zuordbar)

<sup>2</sup> Elektro- Hybridfahrzeuge; Hybride enthalten Hybrid- und Plug-in-Hybrid-Fahrzeuge

## 718. Bestand an Kraftfahrzeugen seit 1960

Jahr <sup>1</sup>	ins-gesamt	davon			Jahr <sup>1,3</sup>	ins-gesamt	davon		
		Kräder <sup>2</sup>	PKW	Nutz-fahrzeuge			Kräder <sup>2</sup>	PKW	Nutz-fahrzeuge
1959	26.424	4.405	17.982	4.037	2004	122.961	8.068	104.418	10.475
1960	29.979	4.352	21.570	4.057	2005	123.433	8.071	106.642	8.720
1961	34.140	4.094	25.642	4.404	2006	124.443	8.110	107.472	8.861
1962	38.475	3.753	29.990	4.732	2007	110.196	7.183	94.561	8.452
1963	42.722	3.217	34.552	4.953	2008	110.411	7.324	94.713	8.374
1964	46.432	2.612	38.751	5.069	2009	112.345	7.559	96.294	8.492
1965	50.614	2.125	43.287	5.202	2010	114.174	7.650	97.966	8.558
1966	53.582	1.487	46.861	5.234	2011	116.090	7.693	99.725	8.672
1967	55.066	1.098	48.763	5.205	2012	117.720	7.806	101.101	8.813
1968	56.927	907	50.741	5.279	2013	118.998	7.873	102.299	8.826
1969	60.479	711	54.347	5.421	2014	120.718	8.026	103.889	8.803
1970	68.020	673	61.394	5.953	2015	122.969	8.117	105.759	9.093
1971	71.457	600	64.803	6.054	2016	125.660	8.179	107.982	9.499
1972	74.032	627	67.261	6.144	2017	127.006	8.193	109.050	9.763
1973	74.782	652	68.046	6.084	2018	128.350	8.190	110.156	10.004
1974	74.124	707	67.532	5.885	2019	129.620	8.160	111.116	10.344
1975	76.030	774	69.776	5.480	2020	131.335	8.270	112.203	10.862
1976	79.740	935	73.169	5.636	2021	131.615	8.314	112.154	11.147
1977	83.840	1.037	77.022	5.781	2022	131.692	8.508	111.539	11.645
1978	87.846	1.251	80.537	6.058					
1979	91.618	1.574	83.606	6.438					
1980	92.540	1.886	84.003	6.651					
1981	92.734	2.226	83.828	6.680					
1982	93.609	2.796	84.225	6.588					
1983	94.681	3.009	85.131	6.541					
1984	95.766	3.306	85.940	6.520					
1985	97.589	3.377	87.574	6.638					
1986	99.155	3.449	89.127	6.579					
1987	103.393	3.645	92.974	6.774					
1988	105.777	3.705	95.176	6.896					
1989	110.235	3.917	99.194	7.124					
1990	111.646	4.106	100.075	7.465					
1991	113.111	4.358	101.065	7.688					
1992	116.361	4.660	103.731	7.970					
1993	118.579	5.140	105.335	8.104					
1994	119.724	5.573	105.894	8.257					
1995	120.676	5.995	106.254	8.427					
1996	121.515	6.724	106.187	8.604					
1997	121.594	7.217	104.839	9.538					
1998	119.960	7.443	102.856	9.661					
1999	117.996	7.583	100.737	9.676					
2000	121.041	7.863	102.988	10.190					
2001	122.364	7.925	104.223	10.216					
2002	122.604	8.061	104.350	10.193					
2003	122.598	8.078	104.262	10.258					

Quelle bis 1986: Statistisches Landesamt Schleswig-Holstein

Quelle ab 1987: Kraftfahrt-Bundesamt

<sup>1</sup> Stichtag bis 1991: 31. Dezember; Stichtag ab 1991: 10. Januar des Folgejahres; Stichtag ab 1998: 31. Dezember

Mit den Kieler Zahlen 2022 erfolgte die rückwirkende Umstellung des Stichtags vom 1.1. auf 31.12.

<sup>2</sup> 1966-1976 ohne Mopeds; 1977-1982 ohne Kleinkrafträder; seit 1983 ohne Leichtkrafträder

<sup>3</sup> Ab 2008 durch Änderung der Zulassungssystematik nur noch zugelassene Fahrzeuge



**719. Landverkehr der Kieler Verkehrsgesellschaft**

Jahr	Fahrzeug- bestand <sup>1</sup>	davon Antrieb		Gefahrenre Wagen - km	Anzahl der Linien <sup>1,2</sup>	Fahr- gäste
		hybrid	rein elektrisch			
1990	203	-	-	9.774.931	34	45.263.313
1995	181	-	-	8.816.435	27	42.767.976
2000	157	-	-	9.372.611	35	35.373.384
2005	148	-	-	8.963.906	34	32.923.122
2010	140	-	-	9.403.387	35	30.143.700
2011	146	-	-	9.483.037	36	31.976.000
2012	155	-	-	9.563.456	36	31.953.800
2013	150	-	-	9.553.038	36	32.944.500
2014	159	-	-	9.522.911	36	32.154.700
2015	159	-	-	9.526.515	36	32.584.600
2016	168	-	-	9.602.664	36	33.293.300
2017	174	-	-	9.806.341	36	33.176.900
2018	181	16	-	10.191.927	37	32.827.400
2019	185	31	-	10.488.563	37	33.713.000 <sup>4</sup>
2020	202	33	16	10.219.657	38	17.579.400 <sup>4</sup>
2021	214	33	47	11.686.024	38	19.201.400 <sup>4</sup>
2022	218	33	67	11.626.826	38	29.021.707 <sup>5</sup>

Quelle: Kieler Verkehrs Gesellschaft (KVG)

<sup>1</sup> am Ende des Jahres<sup>2</sup> inkl. 5 Nachtbusse, ohne saisonale Linien<sup>3</sup> ab 2008: Änderung der Berechnungsgrundlage; Unternehmensfahrten werden nach §42 PBefG veröffentlicht<sup>4</sup> Rückgang der Nachfrage und Reduzierung der Nutzungshäufigkeiten der Zeitkarten aufgrund der COVID-19-Pandemie<sup>5</sup> Besonderheit: 9-EUR-Ticket (Juni-Aug. 2022), gem. VDV sind im ÖPNV aufgrund der Methodik der Herleitung die Fahrgastzahlen deutschlandweit unterschätzt**720. Schiffsverkehr der Schlepp- und Fährgesellschaft Kiel**

Jahr	Anzahl der Schiffe <sup>1</sup>	davon Antrieb		Fahr- stunden	Anzahl der Linien <sup>1</sup>	Fahr- gäste
		hybrid	rein elektrisch			
1990	11	-	-	.	2	1.793.153
1995	10	-	-	18.194	2	1.463.271
2000	8	-	-	13.440	2	1.322.266
2005	8	-	-	16.129	2	1.414.051
2010	10	-	-	17.446	2	1.403.378
2011	10	-	-	19.490	2	1.406.364
2012	10	-	-	18.860	2	1.399.437
2013	10	-	-	19.130	2	1.399.689
2014	11	-	-	20.148	2	1.403.422
2015	11	-	-	20.983	2	1.405.277
2016	11	-	-	18.673	2	1.406.574
2017	11	-	-	19.441	2	1.401.873
2018	11	-	-	20.269	2	1.403.016
2019	11	-	-	20.109	2	1.402.801
2020	12	1	-	16.049	2	1.042.443 <sup>2</sup>
2021	13	1	1	18.022	2	1.045.741 <sup>2</sup>
2022	15	3	2	17.724	2	1.220.437 <sup>3</sup>

Quelle: Schlepp- und Fährgesellschaft Kiel mbH

<sup>1</sup> am Ende des Jahres<sup>2</sup> Rückgang der Nachfrage und Reduzierung der Nutzungshäufigkeiten der Zeitkarten aufgrund der COVID-19-Pandemie<sup>3</sup> Besonderheit: 9-EUR-Ticket (Juni-Aug. 2022)

**721. Flughafen Kiel-Holtenau**

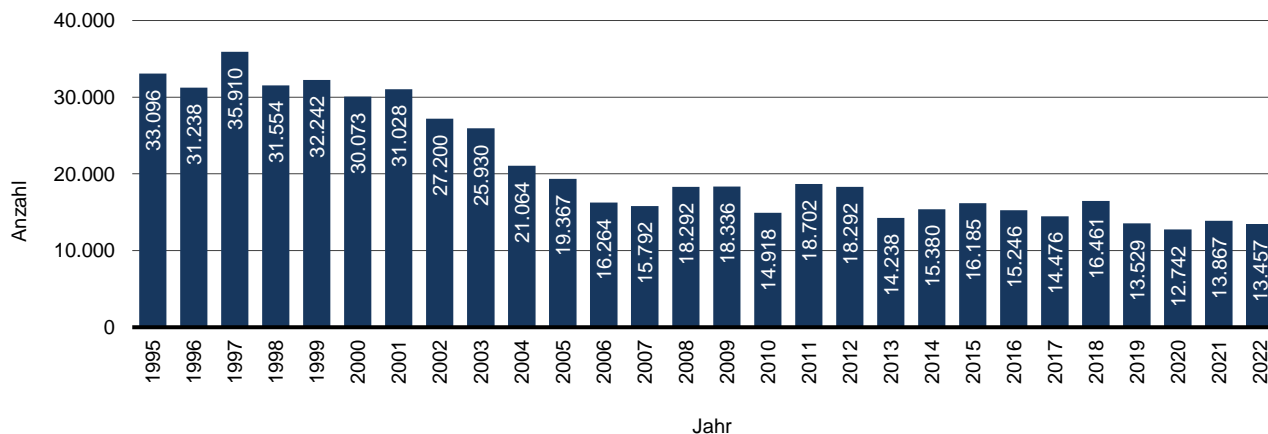
Jahr	Anzahl der Passagiere insgesamt <sup>2</sup>	darunter:	
		Passagiere im Linienverkehr <sup>1</sup>	Flugbewegungen
1995	114.200	74.636	33.096
2000	145.192	104.901	30.073
2005	73.472	41.889	19.367
2010	19.802	-	14.918
2011	28.210	-	18.702
2012	23.109	-	18.292
2013	14.179	-	14.238
2014	15.167	-	15.380
2015	7.086	-	16.185
2016	5.172	-	15.246
2017	5.255	-	14.476
2018	5.511	-	16.461
2019	6.405	-	13.529
2020	6.998	-	12.742
2021	9.053	-	13.867
2022	11.303	-	13.457

Quelle: Kieler Flughafengesellschaft mbH

<sup>1</sup> Die letzte Linienfluglinie ist im Oktober 2006 eingestellt worden

<sup>2</sup> ab 2015 sind nur noch ankommende Passagiere erfasst. Die Erhebung der Passagierzahlen wurde entsprechend der Vorgaben des statistischen Bundesamtes angepasst. Nicht mehr erfasst sind: abfliegende Passagiere, Passagiere in Transit, Piloten und Crewmitglieder sowie Fallschirmspringer.

**Grafik 708. Flughafen Kiel-Holtenau - Anzahl der Flugbewegungen**



**722. Straßen des überörtlichen Verkehrs**

Jahr	Gesamtlänge	davon:			
		Bundesautobahn	Bundesstraßen	Landesstraßen	Kreisstraßen
km					
2001	158	8	41	20	89
2010	153	5	35	20	93
2020	153	5	35	20	94
2021	153	5	35	20	94

Quelle: Statistisches Amt für Hamburg und Schleswig-Holstein

Anmerkung: Seit dem Jahrbuch 2022: Daten jeweils zum 31.12. des Jahres, vorher: Daten zum 1.1. des Jahres.