



Sozialdezernat

Sozialraumdaten 201'

Beitrag zur Sozialberichterstattung



Landes-
hauptstadt Kiel



Dezernat für Soziales, Gesundheit,
Wohnen und Sport
Postfach 11 52
24099 Kiel

Juli 2014

<http://www.kiel.de>

Verfasser/innen:

Arwed Dittrich, Amt für Familie und Soziales
Birte Wichmann, Referat Dezernat IV
Dr. Christiane Gresele, Amt für Gesundheit
Eyk Röttger Naeve, Amt für zentrale Informationsverarbeitung
Holger Peters, Amt für Schule, Kinder- und Jugendeinrichtungen
Jana Koschinski, Amt für Schule, Kinder- und Jugendeinrichtungen
Lutz Richter, Amt für Familie und Soziales
Regina Hartje, Amt für Schule, Kinder- und Jugendeinrichtungen
Sascha Dombrowski, Amt für Schule, Kinder- und Jugendeinrichtungen

Redaktion, Gestaltung:

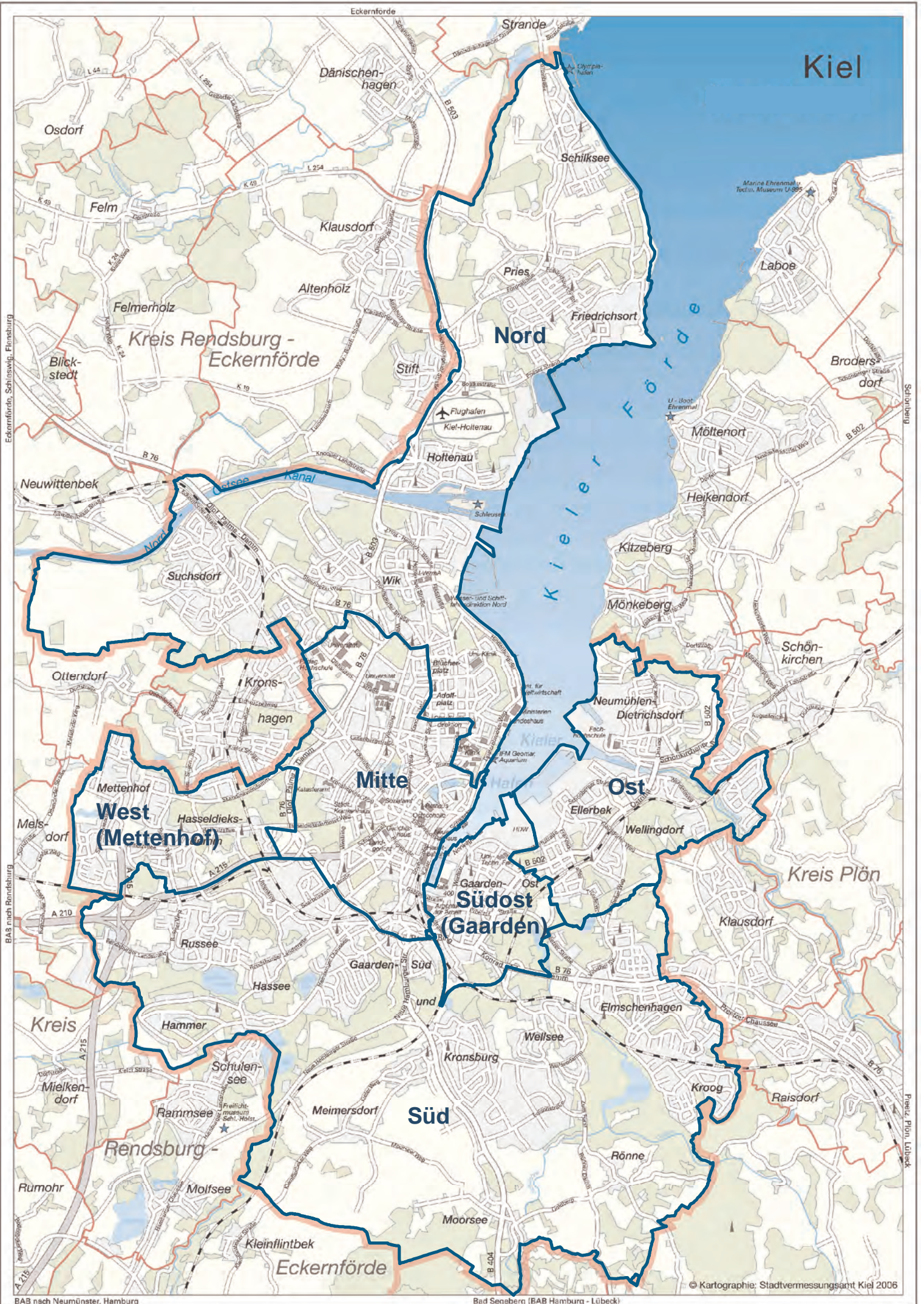
Birte Wichmann, Lutz Richter
E-Mail: lutz.richter@kiel.de

Verantwortlich:

N.N.
E-Mail: n.n.@kiel.de

Deckblattgestaltung:

schmidtundweber, Konzept-Design, Kiel



Kiel

Nord

Mitte

Ost

West
(Mettenhof)

Südost
(Gaarden)

Süd

Rendsburg -
Eckernförde

Kreis Plön

Eckernförde, Schleswig, Flensburg

Schönberg

BA8 nach Rendsburg

Plön, Lübeck

BA8 nach Neumünster, Hamburg

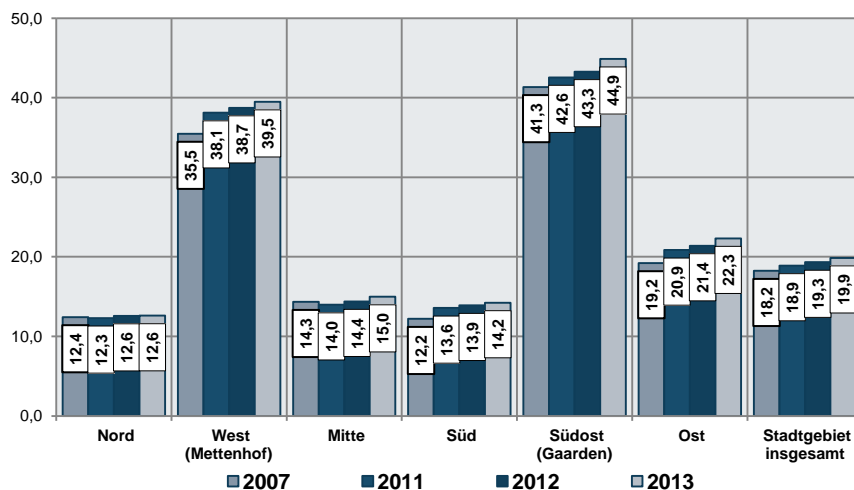
Bad Segeberg (BAB Hamburg - Lübeck)

© Kartographie: Stadtvermessungsamt Kiel 2006

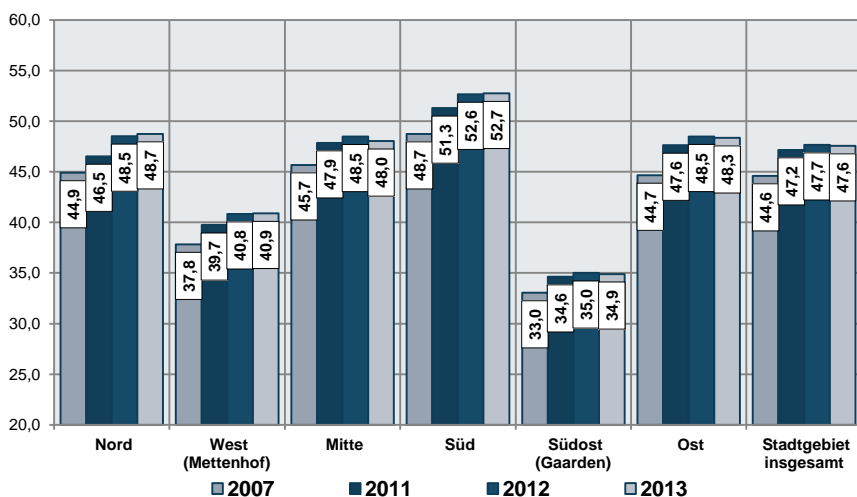


Sozialraumdaten 2013 - Problemdichte in den Sozialzentrumsbereichen und Verteilung der sozialen Ressourcen

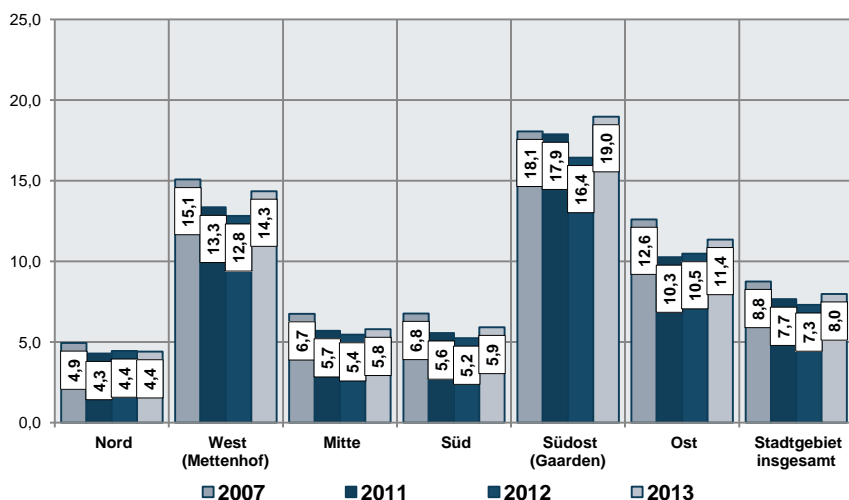
- Grafikeil -



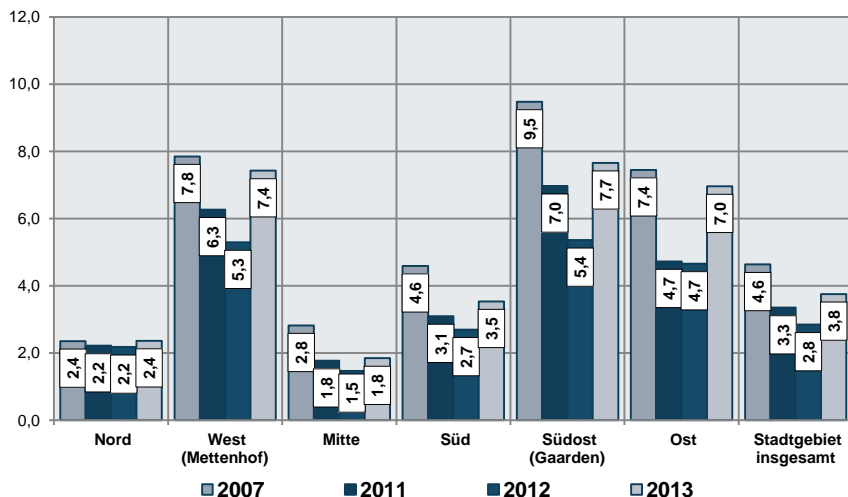
Grafik 1:
Menschen mit
Migrationshintergrund - Anteil
in % an der Gesamt-
bevölkerung



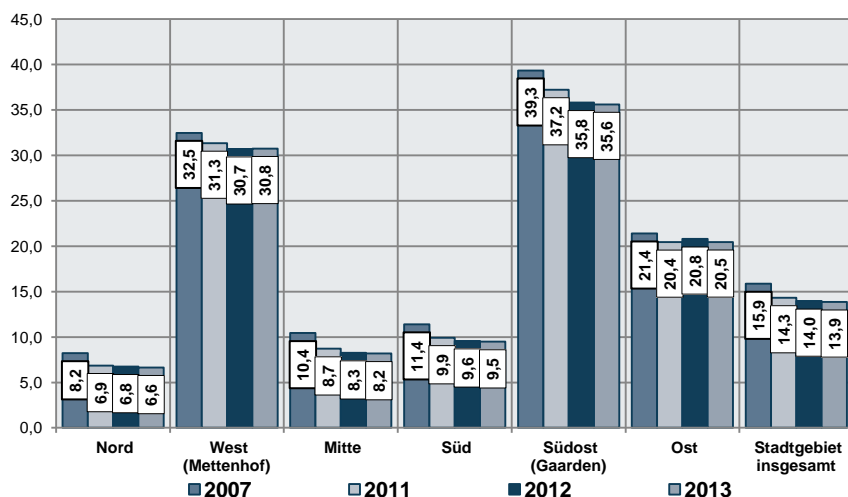
Grafik 2:
Dichte der sozialversicherungs-
pflichtig Beschäftigten
(Anteil in % der 15- bis unter
65-Jährigen)



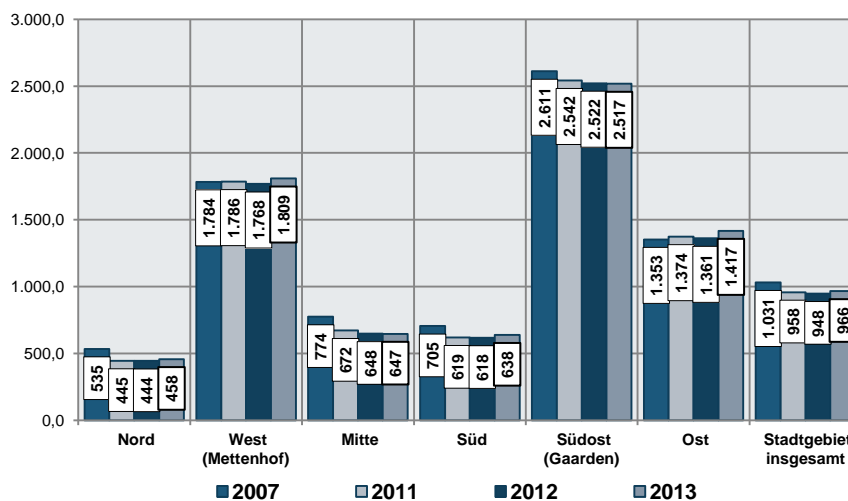
Grafik 3:
Arbeitslosigkeitsdichte
(Arbeitslose je 100 der 15- bis
unter 65-Jährigen)



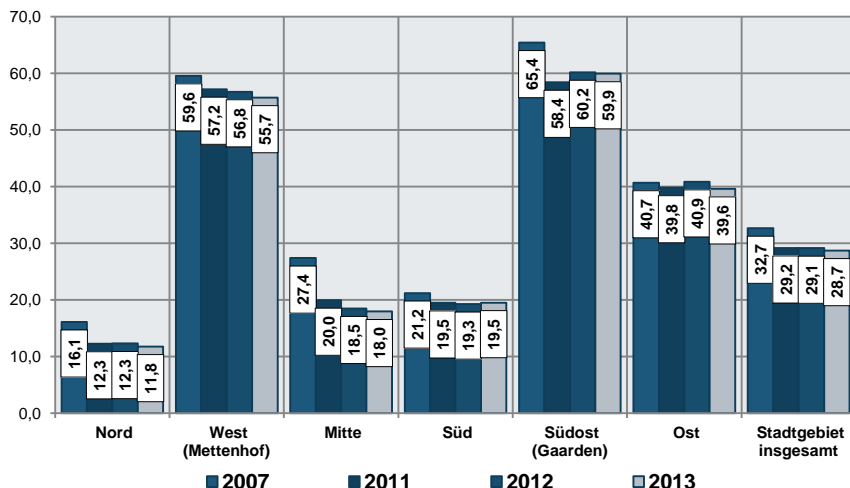
Grafik 3a:
Jugendarbeitslosigkeitsdichte
(Arbeitslose je 100 der 15- bis
unter 65-Jährigen)



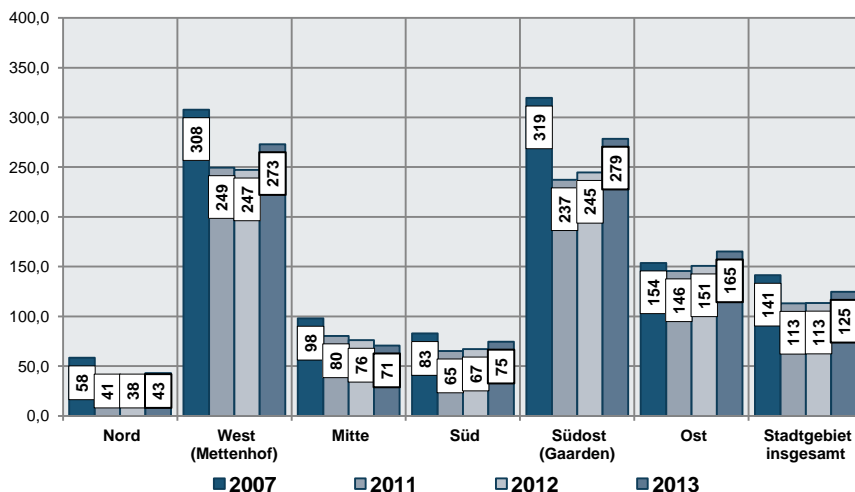
Grafik 4:
Arbeitsuchendendichte
(Erwerbsfähige mit Leistungen
der Grundsicherung für
Arbeitsuchende nach dem
SGB II je 100 der 15- bis unter
65-Jährigen)



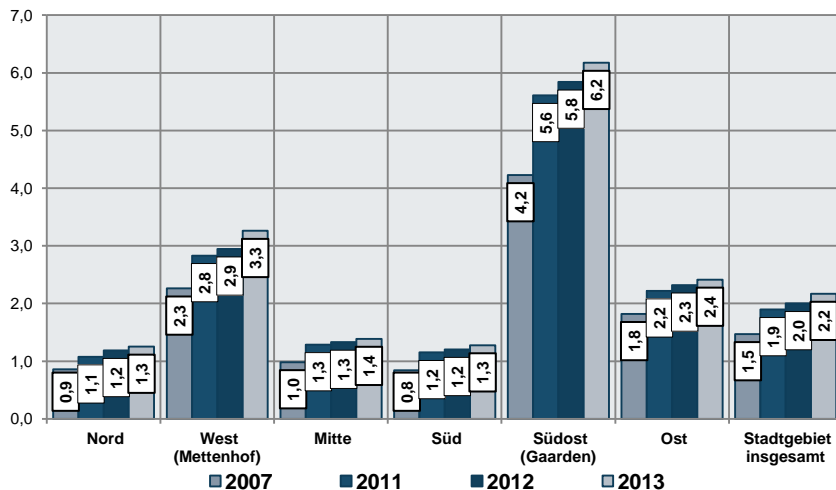
Grafik 5:
Ausgaben pro Jahr für
Leistungen der Grund-
sicherung für Arbeitsuchende¹
pro 15- bis unter 65-Jährigem
(in Euro)



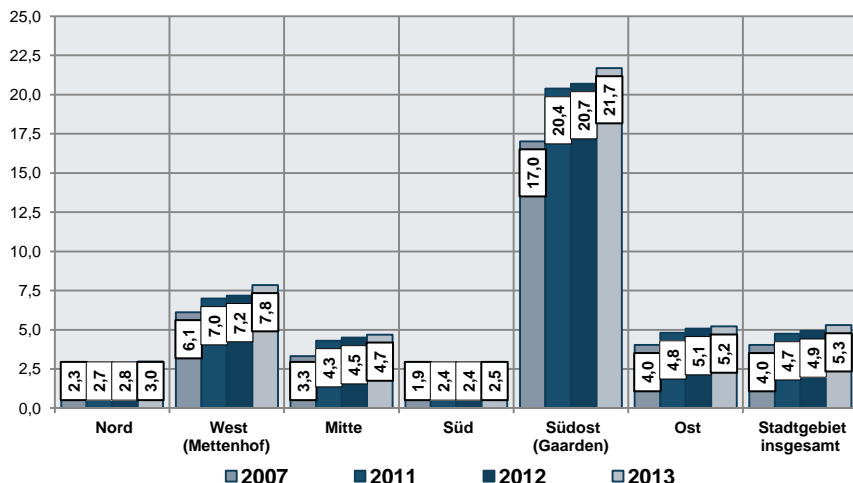
Grafik 6:
Kinderarmutsquote - Kinder mit Transferleistungsbezug (Sozialgeld, Anteil in % der 0- bis unter 15-Jährigen im Sozialzentrumsbereich)



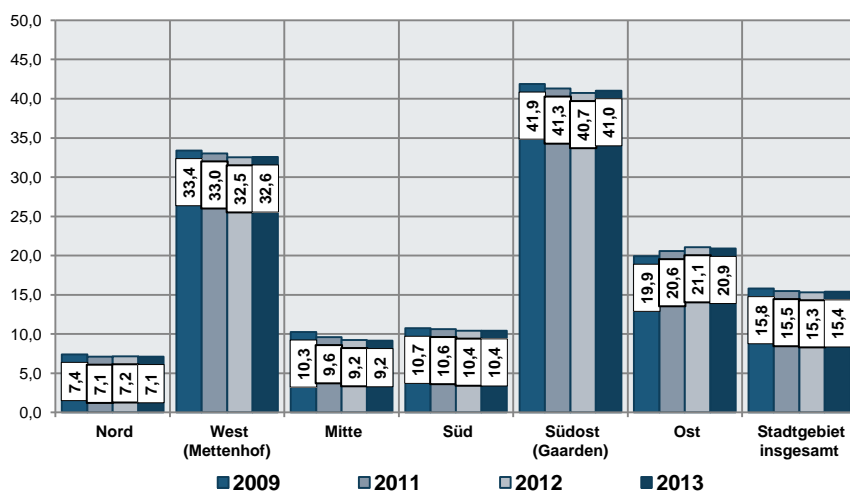
Grafik 7:
Sozialgeldausgaben im Jahr pro 0- bis unter 15-Jährigem im Sozialzentrumsbereich (in Euro)



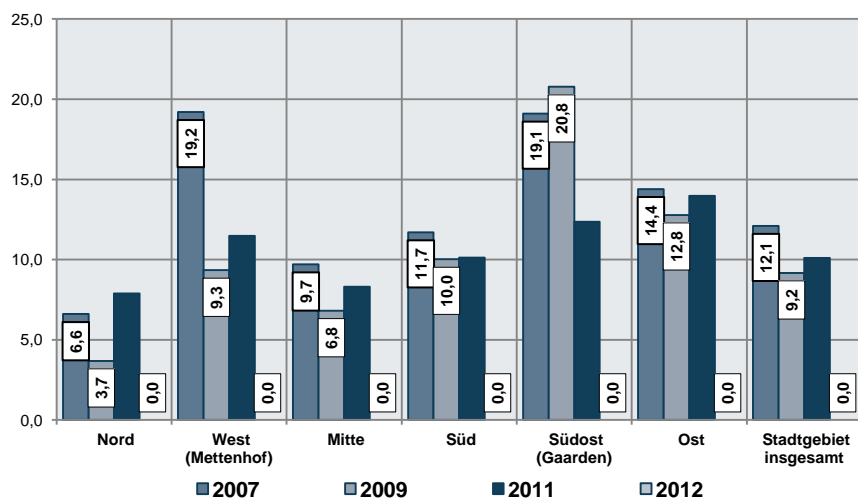
Grafik 8:
Dichte der Leistungsberechtigten mit Grund-sicherung im Alter und bei Erwerbsminderung² (Anteil je 100 der über 18-Jährigen)



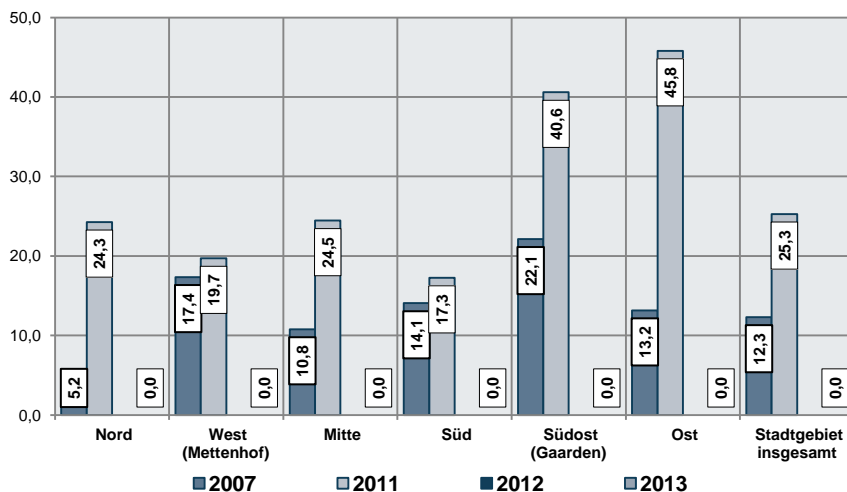
Grafik 9:
Altersarmutsquote -
Leistungsberechtigte mit
Grundsicherung im Alter²
(Anteil je 100 der über 65-
Jährigen)



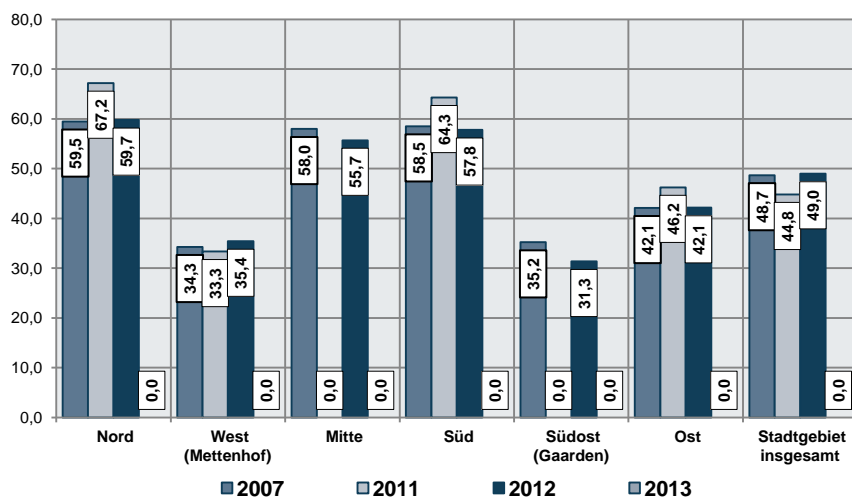
Grafik 10:
Transferleistungsdichte -
Leistungsberechtigte³ (Anteil
je 100 der Bevölkerung)



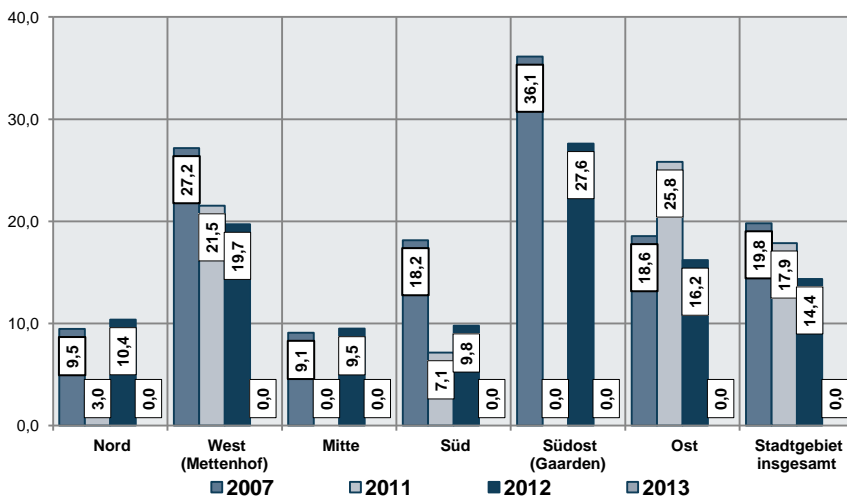
Grafik 11:
Befund "Übergewicht"
(Anteil in % der Schuleingangs-
untersuchungen)



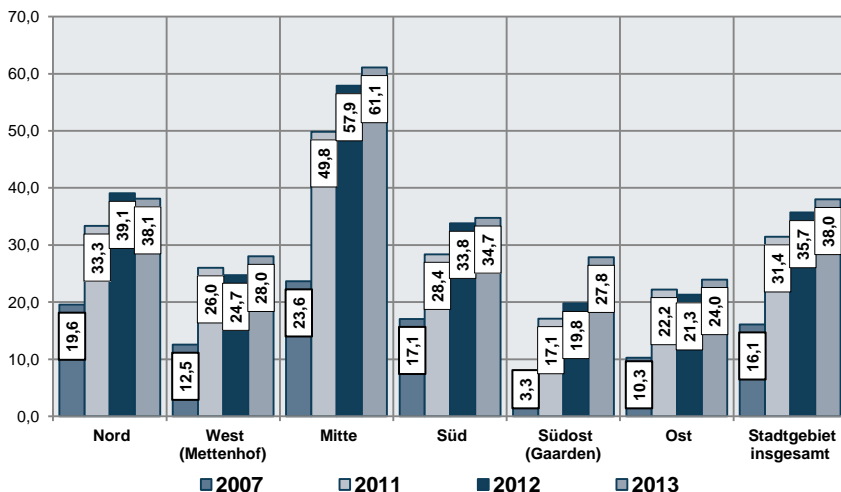
Grafik 12:
Befund "Verhaltens-
auffälligkeit"
(Anteil in % der Schuleingangs-
untersuchungen)



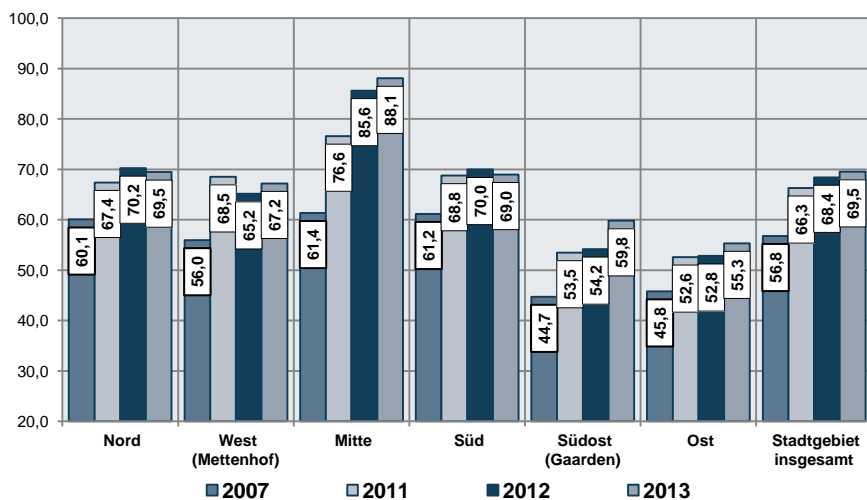
Grafik 13:
Befund "naturgesunde Zähne"
(Anteil in % der Zahn-
gesundheitsuntersuchungen)



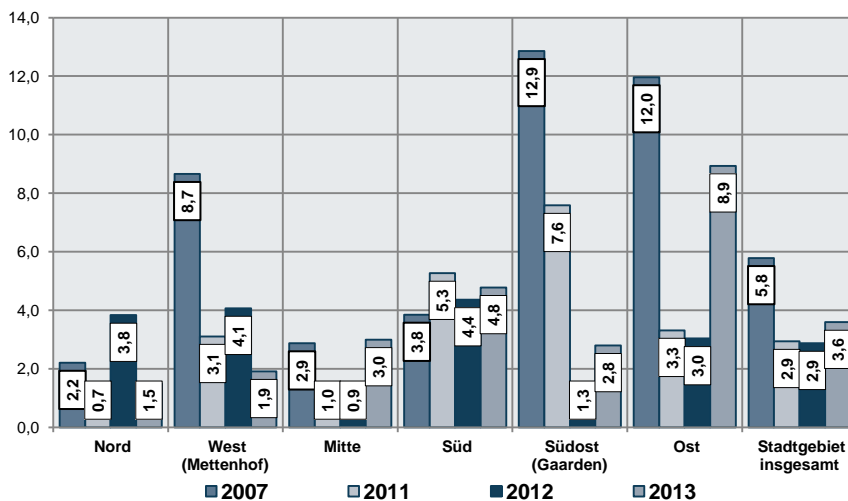
Grafik 14:
Befund "Kariesrisiko"
(Anteil in % der Zahn-
gesundheitsuntersuchungen)



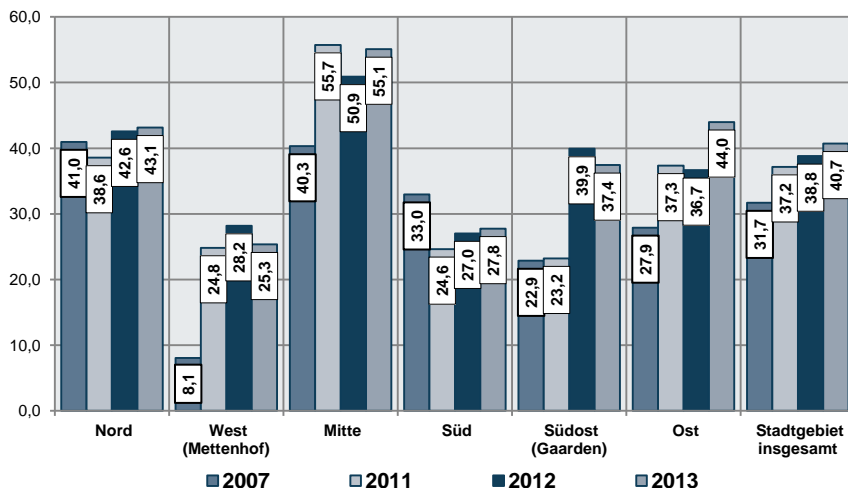
Grafik 15:
Betreuungsangebotsdichte
(Plätze⁴ in % der 0- bis unter
3-Jährigen)



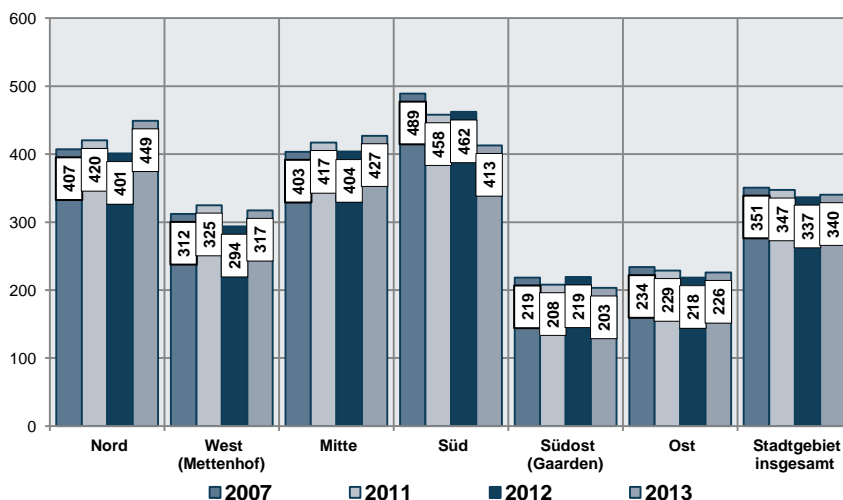
Grafik 16:
Betreuungsangebotsdichte
(Plätze⁴ in % der 0- bis unter
6,5-Jährigen)



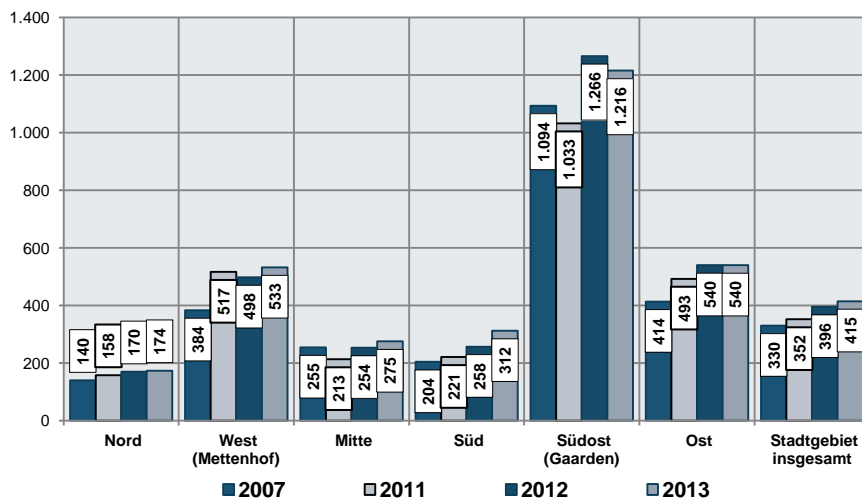
Grafik 17:
Schulclassene ohne
Abschluss (Anteil in % der
Schulclassenen)



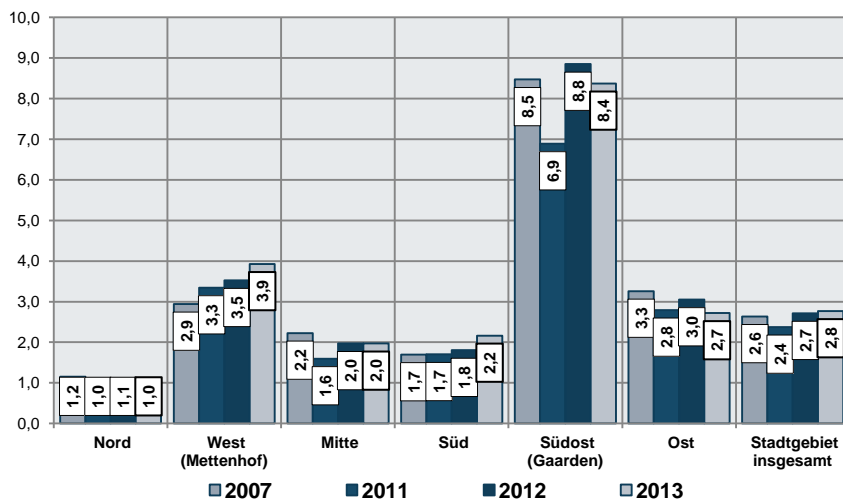
Grafik 18:
Schulentlassene mit
Hochschulreife (Anteil in % der
Schulentlassenen)



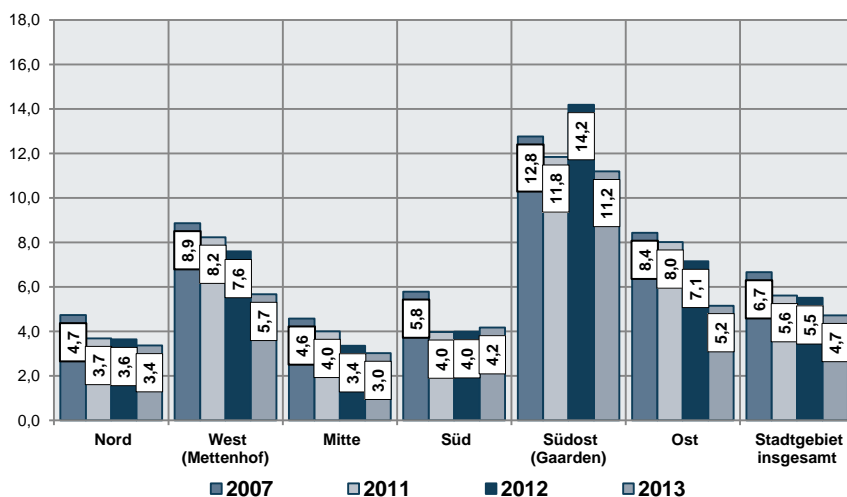
Grafik 19:
Offene Jugendarbeit (0- bis
unter 19-Jährige je Planstelle)



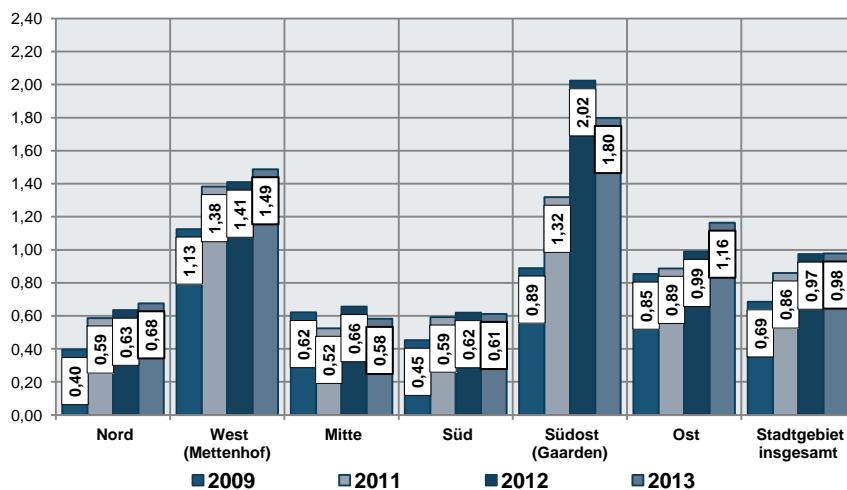
Grafik 20:
Ausgaben pro Jahr je unter 21-
Jährigem im Sozialzentrum-
bereich für Förderung der
Erziehung in der Familie (§ 16
SGB VIII), Hilfen zur Erziehung
und Hilfen für junge Volljährige
(in Euro)



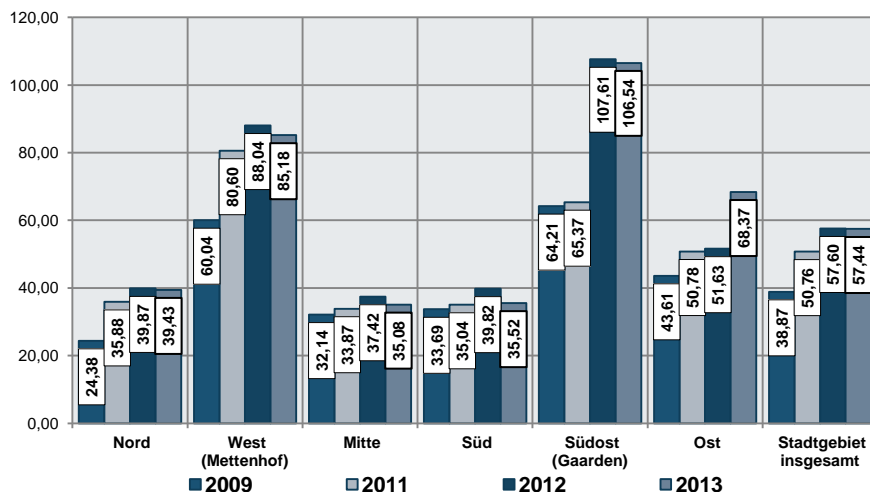
Grafik 21:
Hilfe zur Erziehung (Anteil je 100 der unter 18-Jährigen nach Sozialzentrumsbereichen)



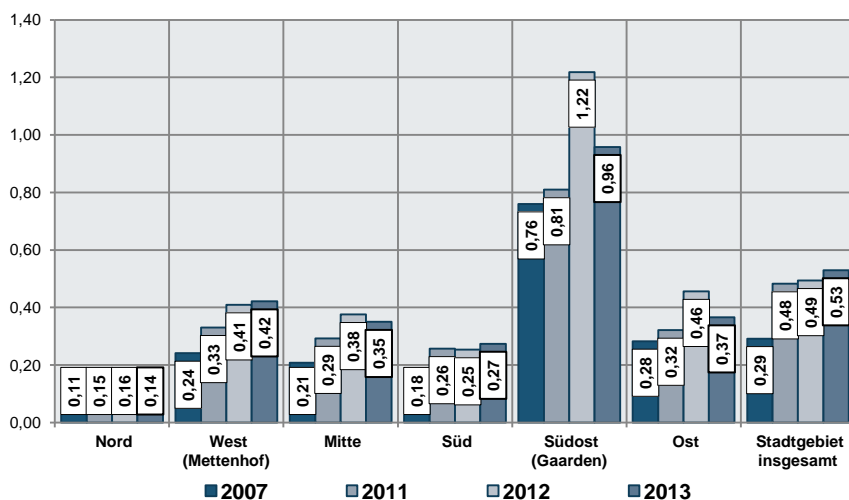
Grafik 22:
Jugendkriminalitätsdichte (Straftäter/innen⁵ je 100 der 14- bis unter 21-Jährigen)



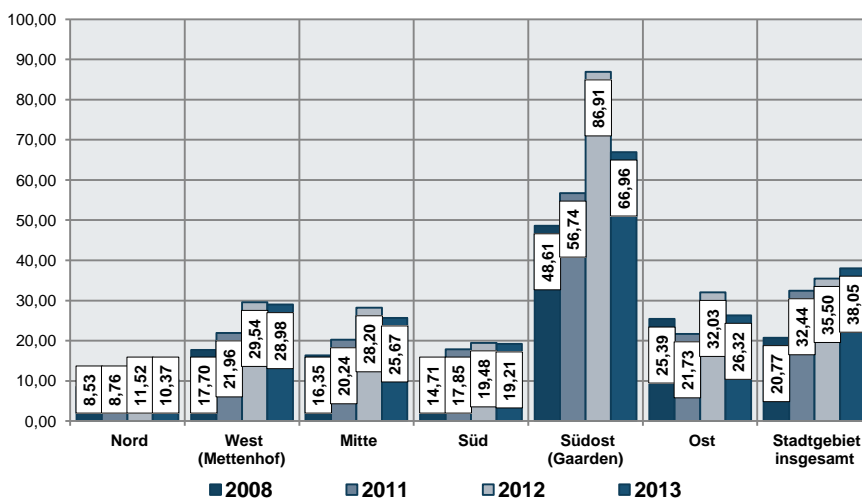
Grafik 23:
Leistungsberechtigte mit ambulanter heilpädagogischer Frühförderung je 100 der unter 18-Jährigen im Sozialzentrumsbereich



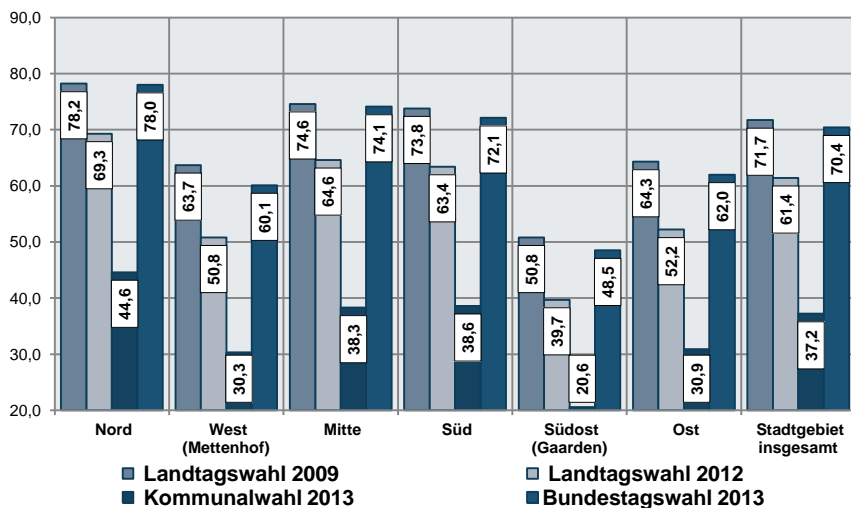
Grafik 24:
Ausgaben pro Jahr für mobile
ambulante heilpädagogische
Frühförderung je unter 18-
Jährigem im Sozialzentrums-
bereich (in Euro)



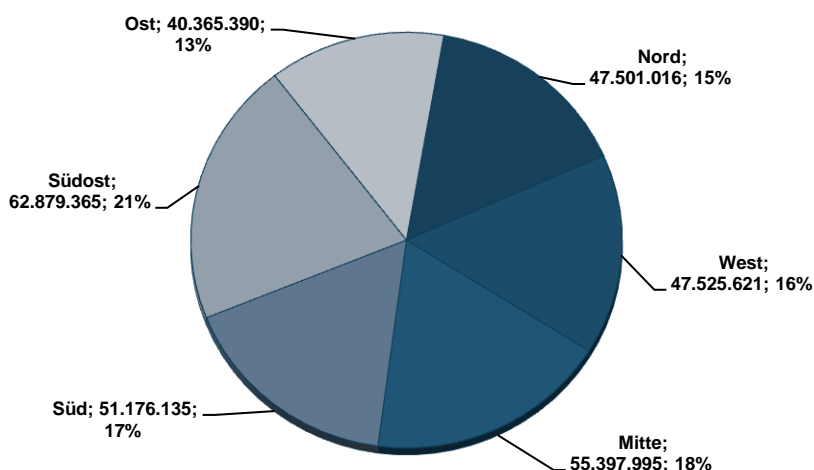
Grafik 25:
Leistungsberechtigte im
ambulant betreuten Wohnen je
100 der über 18-Jährigen im
Sozialzentrumsbereich



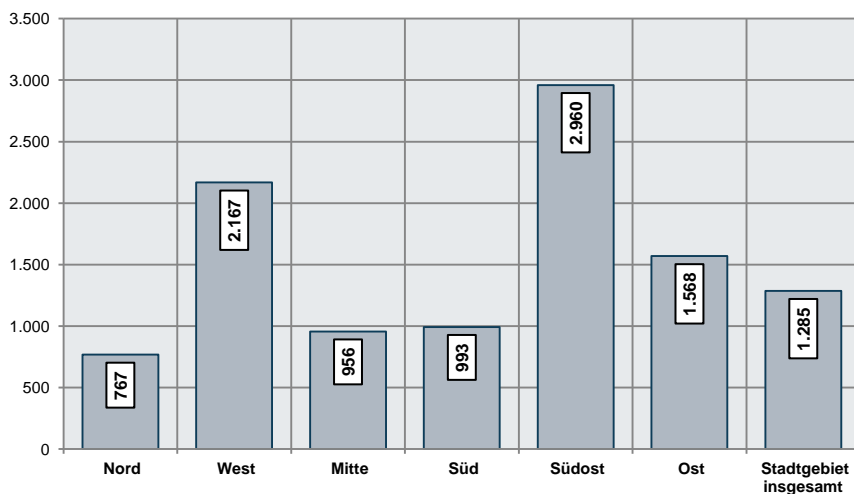
Grafik 26:
Ausgaben pro Jahr für
ambulant betreutes Wohnen je
über 18-Jährigem im
Sozialzentrumsbereich (in
Euro)



Grafik 27:
Anteil Wählerinnen und Wähler an den Wahlberechtigten in % (Wahlbeteiligung)



Grafik 28:
Gesamtausgaben 2013 in Euro und Anteile in Prozent je Sozialzentrumsbereich (in Euro); Ausgaben insgesamt 2013 = 308,9 Mill. Euro



Grafik 29:
Gesamtausgaben 2013 pro Einwohner/in Sozialzentrumsbereich (in Euro)



Erläuterungen:

- ¹ Ausgaben für Hilfe zum Lebensunterhalt, Sozialversicherung und sonstige Leistungen, Kosten der Unterkunft sowie Sozialgeld (ohne Ausgaben nach § 16 Abs. 2 SGB II)
- ² Grundsicherung im Alter und bei Erwerbsminderung außerhalb von Einrichtungen nach Kapitel 4 SGB XII
- ³ Hilfen zur Existenzsicherung: Grundsicherung für Arbeitsuchende nach dem SGB II, laufende Hilfe zum Lebensunterhalt außerhalb von Einrichtungen (SGB XII) sowie Grundsicherung im Alter und bei Erwerbsminderung (SGB XII)
- ⁴ Kindertageseinrichtungen, Betriebskindergärten, Tagespflege u. ä.
- ⁵ im Gegensatz zum Kriminalitätsbericht mit dem Tatortprinzip werden die jungen Straftäter/innen nach ihrem Wohnort erfasst

Bedarfs- und Sozialraumindikatoren: Bevölkerung, Haushalte

	Sozialzentrum												Summe Stadt insgesamt
	Nord	Anteil an Stadt insgesamt	West (Mettenhof)	Anteil an Stadt insgesamt	Mitte	Anteil an Stadt insgesamt	Süd	Anteil an Stadt insgesamt	Südost (Gaarden)	Anteil an Stadt insgesamt	Ost	Anteil an Stadt insgesamt	
Bevölkerung insgesamt	61.921	26%	21.928	9%	57.924	24%	51.548	21%	21.241	9%	25.737	11%	240.299
davon Männer	29.664	25%	10.615	9%	27.761	24%	25.177	21%	11.460	10%	12.583	11%	117.260
Anteil in %	47,9		48,4		47,9		48,8		54,0		48,9		48,8
davon Frauen	32.257	26%	11.313	9%	30.163	25%	26.371	21%	9.781	8%	13.154	11%	123.039
Anteil in %	52,1		51,6		52,1		51,2		46,0		51,1		51,2
davon Ausländer/innen	3.317	17%	2.687	13%	4.043	20%	2.283	11%	5.310	27%	2.339	12%	19.979
Anteil in %	5,4		12,3		7,0		4,4		25,0		9,1		8,3
davon mit Migrationshintergrund ¹	7.801	16%	8.658	18%	8.674	18%	7.339	15%	9.532	20%	5.745	12%	47.749
Anteil in %	12,6		39,5		15,0		14,2		44,9		22,3		19,9
0- bis unter 7-Jährige	3.659	26%	1.858	13%	2.183	16%	3.197	23%	1.493	11%	1.442	10%	13.832
Anteil in % der Bevölkerung	5,9		8,5		3,8		6,2		7,0		5,6		5,8
davon Jungen	1.872	27%	934	13%	1.115	16%	1.631	23%	746	11%	713	10%	7.011
Anteil in %	51,2		50,3		51,1		51,0		50,0		49,4		50,7
davon Mädchen	1.787	26%	924	14%	1.068	16%	1.566	23%	747	11%	729	11%	6.821
Anteil in %	48,8		49,7		48,9		49,0		50,0		50,6		49,3
davon Ausländer/innen	113	13%	221	25%	80	9%	88	10%	286	32%	102	11%	890
Anteil in %	3,1		11,9		3,7		2,8		19,2		7,1		6,4
davon mit Migrationshintergrund	680	14%	1.048	22%	557	12%	843	18%	971	21%	593	13%	4.692
Anteil in %	18,6		56,4		25,5		26,4		65,0		41,1		33,9
7- bis unter 15-Jährige	3.712	25%	2.158	15%	1.685	12%	3.994	27%	1.373	9%	1.718	12%	14.640
Anteil in % der Bevölkerung	6,0		9,8		2,9		7,7		6,5		6,7		6,1
davon Jungen	1.899	25%	1.134	15%	873	11%	2.105	28%	700	9%	890	12%	7.601
Anteil in %	51,2		52,5		51,8		52,7		51,0		51,8		51,9
davon Mädchen	1.813	26%	1.024	15%	812	12%	1.889	27%	673	10%	828	12%	7.039
Anteil in %	48,8		47,5		48,2		47,3		49,0		48,2		48,1
davon Ausländer/innen	74	8%	236	26%	79	9%	112	12%	274	30%	131	14%	906
Anteil in %	2,0		10,9		4,7		2,8		20,0		7,6		6,2
davon mit Migrationshintergrund	619	12%	1.188	24%	559	11%	988	20%	927	19%	719	14%	5.000
Anteil in %	16,7		55,1		33,2		24,7		67,5		41,9		34,2
15- bis unter 20-Jährige	2.677	25%	1.339	13%	1.536	14%	2.785	26%	1.013	10%	1.250	12%	10.600
Anteil in % der Bevölkerung	4,3		6,1		2,7		5,4		4,8		4,9		4,4
davon Männer	1.375	26%	680	13%	644	12%	1.432	27%	522	10%	623	12%	5.276
Anteil in %	51,4		50,8		41,9		51,4		51,5		49,8		49,8
davon Frauen	1.302	24%	659	12%	892	17%	1.353	25%	491	9%	627	12%	5.324
Anteil in %	48,6		49,2		58,1		48,6		48,5		50,2		50,2
davon Ausländer/innen	95	12%	156	19%	105	13%	110	13%	252	31%	98	12%	816
Anteil in %	3,5		11,7		6,8		3,9		24,9		7,8		7,7
davon mit Migrationshintergrund	399	14%	684	24%	312	11%	497	17%	566	20%	396	14%	2.854
Anteil in %	14,9		51,1		20,3		17,8		55,9		31,7		26,9
20- bis unter 25-Jährige	4.646	21%	1.396	6%	9.314	42%	3.070	14%	2.031	9%	1.926	9%	22.383
Anteil in % der Bevölkerung	7,5		6,4		16,1		6,0		9,6		7,5		9,3
davon Männer	2.209	21%	751	7%	3.926	38%	1.530	15%	1.040	10%	951	9%	10.407
Anteil in %	47,5		53,8		42,2		49,8		51,2		49,4		46,5
davon Frauen	2.437	20%	645	5%	5.388	45%	1.540	13%	991	8%	975	8%	11.976
Anteil in %	52,5		46,2		57,8		50,2		48,8		50,6		53,5
davon Ausländer/innen	369	20%	177	9%	619	33%	141	8%	402	21%	171	9%	1.879
Anteil in %	7,9		12,7		6,6		4,6		19,8		8,9		8,4
davon mit Migrationshintergrund	731	17%	611	15%	1.219	29%	461	11%	757	18%	412	10%	4.191
Anteil in %	15,7		43,8		13,1		15,0		37,3		21,4		18,7

Bedarfs- und Sozialraumindikatoren: Bevölkerung, Haushalte

	Sozialzentrum											Summe Stadt insgesamt	
	Nord	Anteil an Stadt insgesamt	West (Mettenhof)	Anteil an Stadt insgesamt	Mitte	Anteil an Stadt insgesamt	Süd	Anteil an Stadt insgesamt	Südost (Gaarden)	Anteil an Stadt insgesamt	Ost		Anteil an Stadt insgesamt
15- bis unter 25-Jährige	7.323	22%	2.735	8%	10.850	33%	5.855	18%	3.044	9%	3.176	10%	32.983
Anteil in % der Bevölkerung	11,8		12,5		18,7		11,4		14,3		12,3		13,7
davon Männer	3.584	23%	1.431	9%	4.570	29%	2.962	19%	1.562	10%	1.574	10%	15.683
Anteil in %	48,9		52,3		42,1		50,6		51,3		49,6		47,5
davon Frauen	3.739	22%	1.304	8%	6.280	36%	2.893	17%	1.482	9%	1.602	9%	17.300
Anteil in %	51,1		47,7		57,9		49,4		48,7		50,4		52,5
davon Ausländer/innen	464	17%	333	12%	724	27%	251	9%	654	24%	269	10%	2.695
Anteil in %	6,3		12,2		6,7		4,3		21,5		8,5		8,2
davon mit Migrationshintergrund	1.130	16%	1.295	18%	1.531	22%	958	14%	1.323	19%	808	11%	7.045
Anteil in %	15,4		47,3		14,1		16,4		43,5		25,4		21,4
25- bis unter 65-Jährige	33.617	25%	10.947	8%	34.663	26%	28.629	21%	12.721	9%	13.678	10%	134.255
Anteil in % der Bevölkerung	54,3		49,9		59,8		55,5		59,9		53,1		55,9
davon Männer	16.458	24%	5.327	8%	17.954	26%	14.044	21%	7.254	11%	6.959	10%	67.996
Anteil in %	49,0		48,7		51,8		49,1		57,0		50,9		50,6
davon Frauen	17.159	26%	5.620	8%	16.709	25%	14.585	22%	5.467	8%	6.719	10%	66.259
Anteil in %	51,0		51,3		48,2		50,9		43,0		49,1		49,4
davon Ausländer/innen	2.298	17%	1.705	13%	2.906	22%	1.595	12%	3.474	26%	1.534	11%	13.512
Anteil in %	6,8		15,6		8,4		5,6		27,3		11,2		10,1
davon mit Migrationshintergrund	4.541	17%	4.496	17%	5.459	20%	4.040	15%	5.469	20%	3.117	11%	27.122
Anteil in %	13,5		41,1		15,7		14,1		43,0		22,8		20,2
0- bis unter 15-Jährige	7.371	26%	4.016	14%	3.868	14%	7.191	25%	2.866	10%	3.160	11%	28.472
Anteil in % der Bevölkerung	11,9		18,3		6,7		14,0		13,5		12,3		11,8
davon mit Migrationshintergrund	1.299	13%	2.236	23%	1.116	12%	1.831	19%	1.898	20%	1.312	14%	9.692
Anteil in %	17,6		55,7		28,9		25,5		66,2		41,5		34,0
0- bis unter 18-Jährige	8.872	26%	4.839	14%	4.470	13%	8.826	26%	3.392	10%	3.864	11%	34.263
Anteil in % der Bevölkerung	14,3		22,1		7,7		17,1		16,0		15,0		14,3
14- bis unter 21-Jährige	3.990	25%	1.889	12%	2.919	18%	3.865	24%	1.529	10%	1.823	11%	16.015
Anteil in % der Bevölkerung	6,4		8,6		5,0		7,5		7,2		7,1		6,7
18- bis unter 21-Jährige	1.986	24%	789	9%	2.136	26%	1.734	21%	821	10%	883	11%	8.349
Anteil in % der Bevölkerung	3,2		3,6		3,7		3,4		3,9		3,4		3,5
15- bis unter 65-Jährige	40.940	24%	13.682	8%	45.513	27%	34.484	21%	15.765	9%	16.854	10%	167.238
Anteil in % der Bevölkerung	66,1		62,4		78,6		66,9		74,2		65,5		69,6
über 65-Jährige	13.610	31%	4.230	9%	8.543	19%	9.873	22%	2.610	6%	5.723	13%	44.589
Anteil in % der Bevölkerung	22,0		19,3		14,7		19,2		12,3		22,2		18,6
über 85-Jährige	1.543	27%	436	8%	1.618	29%	1.055	19%	283	5%	713	13%	5.648
Anteil in % der Bevölkerung	2,5		2,0		2,8		2,0		1,3		2,8		2,4

Bedarfs- und Sozialraumindikatoren: Bevölkerung, Haushalte

	Sozialzentrum											Summe Stadt insgesamt	
	Nord	Anteil an Stadt insgesamt	West (Mettenhof)	Anteil an Stadt insgesamt	Mitte	Anteil an Stadt insgesamt	Süd	Anteil an Stadt insgesamt	Südost (Gaarden)	Anteil an Stadt insgesamt	Ost		Anteil an Stadt insgesamt
Haushalte insgesamt	35.034	25%	10.012	7%	41.007	29%	26.344	19%	12.948	9%	14.414	10%	139.759
durchschnittliche Haushaltsgröße	1,767		2,190		1,413		1,957		1,640		1,786		1,719
darunter Einpersonenhaushalte	18.101	23%	3.845	5%	28.979	37%	11.638	15%	8.269	11%	7.523	10%	78.355
Anteil in % der Haushalte	51,7		38,4		70,7		44,2		63,9		52,2		56,1
darunter allein Erziehende	1.632	24%	779	11%	1.143	17%	1.484	22%	873	13%	961	14%	6.872
Anteil in % der Haushalte	4,7		7,8		2,8		5,6		6,7		6,7		4,9
Haushalte mit Kindern	5.715	27%	2.611	12%	3.113	15%	5.468	26%	1.998	9%	2.457	12%	21.362
Anteil in % der Haushalte im Sozialzentrumsbereich	16,3		26,1		7,6		20,8		15,4		17,0		15,3
Haushalte mit einem Kind	3.191	27%	1.168	10%	2.022	17%	2.920	25%	1.072	9%	1.420	12%	11.793
Anteil in % der Haushalte im Sozialzentrumsbereich	17,6		30,4		7,0		25,1		13,0		18,9		8,4
Haushalte mit zwei Kindern	2.015	28%	905	13%	860	12%	1.975	28%	591	8%	756	11%	7.102
Anteil in % der Haushalte im Sozialzentrumsbereich	11,1		23,5		3,0		17,0		7,1		10,0		5,1
Haushalte mit 3 Kindern	405	22%	364	20%	193	10%	437	24%	241	13%	208	11%	1.848
Anteil in % der Haushalte im Sozialzentrumsbereich	2,2		9,5		0,7		3,8		2,9		2,8		1,3
Haushalte mit mehr als drei Kindern	104	17%	174	28%	38	6%	136	22%	94	15%	73	12%	619
Anteil in % der Haushalte im Sozialzentrumsbereich	0,6		4,5		0,1		1,2		1,1		1,0		0,4
Fläche in km²	35,68	32%	6,17	6%	10,76	10%	44,40	40%	4,38	4%	10,48	9%	111,87
0- bis unter 18-Jährige pro km ²	249		784		415		199		774		369		306
Einwohner pro km ² (Bevölkerungsdichte)	1.735		3.554		5.383,3		1.161		4.849,5		2.456		2.148

Bedarfs- und Sozialraumindikatoren: Bevölkerung, Haushalte

	Sozialzentrum												Summe Stadt insgesamt
	Nord	Anteil an Stadt insgesamt	West (Mettenhof)	Anteil an Stadt insgesamt	Mitte	Anteil an Stadt insgesamt	Süd	Anteil an Stadt insgesamt	Südost (Gaarden)	Anteil an Stadt insgesamt	Ost	Anteil an Stadt insgesamt	
Umzüge insgesamt (Personen)	4.210	21%	1.724	9%	6.169	31%	3.347	17%	2.645	13%	1.822	9%	19.917
davon in das Sozialzentrum Nord	2.197	52%	138	3%	1.298	31%	302	7%	149	4%	108	3%	4.192
Anteil in % der Umzüge	52,2		8,0		21,0		9,0		5,6		5,9		21,0
davon in das Sozialzentrum West (Mettenhof)	102	6%	985	57%	169	10%	216	13%	182	11%	63	4%	1.717
Anteil in % der Umzüge	2,4		57,1		2,7		6,5		6,9		3,5		8,6
davon in das Sozialzentrum Mitte	1.301	21%	190	3%	3.465	56%	585	10%	347	6%	252	4%	6.140
Anteil in % der Umzüge	30,9		11,0		56,2		17,5		13,1		13,8		30,8
davon in das Sozialzentrum Süd	344	10%	212	6%	685	20%	1.654	48%	334		234	7%	3.463
Anteil in % der Umzüge	8,2		12,3		11,1		49,4		12,6		12,8		17,4
davon in das Sozialzentrum Südost (Gaarden)	154	6%	143	6%	381	16%	279	11%	1.297	53%	199	8%	2.453
Anteil in % der Umzüge	3,7		8,3		6,2		8,3		49,0		10,9		12,3
davon in das Sozialzentrum Ost	112	6%	56	3%	171	9%	311	16%	336	17%	966	49%	1.952
Anteil in % der Umzüge	2,7		3,2		2,8		9,3		12,7		53,0		9,8
Zuzüge insgesamt (Personen)	3.360	22%	909	6%	5.689	37%	2.108	14%	1.949	13%	1.209	8%	15.224
davon aus Kreis Plön	254	15%	66	4%	509	31%	335	20%	170	10%	316	19%	1.650
Anteil in % der Umzüge	7,6		7,3		8,9		15,9		8,7		26,1		10,8
davon aus Kreis Rendsburg-Eckernförde	981	26%	212	6%	1.464	38%	676	18%	277	7%	203	5%	3.813
Anteil in % der Umzüge	29,2		23,3		25,7		32,1		14,2		16,8		25,0
davon aus restlichem Schl.-H.	388	19%	134	6%	854	41%	270	13%	295	14%	139	7%	2.080
Anteil in % der Umzüge	11,5		14,7		15,0		12,8		15,1		11,5		13,7
davon aus restlichem Deutschland	1.363	26%	332	6%	2.215	42%	534	10%	520	10%	365	7%	5.329
Anteil in % der Umzüge	40,6		36,5		38,9		25,3		26,7		30,2		35,0
davon aus dem Ausland oder unbekannt	374	16%	165	7%	647	28%	293	12%	687	29%	186	8%	2.352
Anteil in % der Umzüge	11,1		18,2		11,4		13,9		35,2		15,4		15,4
Wegzüge insgesamt (Personen)	3.528	25%	891	6%	5.095	36%	2.070	15%	1.422	10%	1.214	9%	14.220
davon in den Kreis Plön	250	14%	72	4%	430	24%	463	26%	174	10%	368	21%	1.757
Anteil in % der Umzüge	7,1		8,1		8,4		22,4		12,2		30,3		12,4
davon in den Kreis Rendsburg-Eckernförde	1.088	30%	287	8%	1.149	32%	646	18%	214	6%	203	6%	3.587
Anteil in % der Umzüge	30,8		32,2		22,6		31,2		15,0		16,7		25,2
davon in das restliche Schl.-H.	349	23%	85	6%	638	42%	182	12%	164	11%	119	8%	1.537
Anteil in % der Umzüge	9,9		9,5		12,5		8,8		11,5		9,8		10,8
davon in das restliche Deutschland	1.374	25%	325	6%	2.359	43%	528	10%	492	9%	355	7%	5.433
Anteil in % der Umzüge	38,9		36,5		46,3		25,5		34,6		29,2		38,2
davon in das Ausland oder nach unbekannt	467	25%	122	6%	519	27%	251	13%	378	20%	169	9%	1.906
Anteil in % der Umzüge	13,2		13,7		10,2		12,1		26,6		13,9		13,4

¹ hierzu zählen eingebürgerte Deutsche, im Ausland geborene, Deutsche mit binationaler Herkunft sowie Personen mit nichtdeutschen Eltern

Bedarfs- und Sozialraumindikatoren: Arbeitslose, -suchende

	Sozialzentrum												nicht zuzuordnen	Anteil an Stadt insgesamt	Summe Stadt insgesamt
	Nord	Anteil an Stadt insgesamt	West (Mettenhof)	Anteil an Stadt insgesamt	Mitte	Anteil an Stadt insgesamt	Süd	Anteil an Stadt insgesamt	Südost (Gaarden)	Anteil an Stadt insgesamt	Ost	Anteil an Stadt insgesamt			
Sozialversicherungspflichtig Beschäftigte nach Wohnort am 30.06.2013	19.957	25%	5.594	7%	21.863	27%	18.186	23%	5.502	7%	8.148	10%	287	0%	79.537
Anteil in % der 15- bis unter 65-Jährigen (Erwerbsalter)	48,7		40,9		48,0		52,7		34,9		48,3				47,6
davon Männer	9.904	24%	3.021	7%	10.873	27%	9.311	23%	3.342	8%	4.406	11%	144	0%	41.001
Anteil in %	49,6		54,0		49,7		51,2		60,7		54,1				51,5
davon Frauen	10.053	26%	2.573	7%	10.990	29%	8.875	23%	2.160	6%	3.742	10%	143	0%	38.536
Anteil in %	50,4		46,0		50,3		48,8		39,3		45,9				48,5
davon Ausländer/innen	825	17%	442	9%	1.103	23%	623	13%	1.117	24%	591	12%	32	1%	4.733
Anteil in % der 15- bis unter 65-jährigen Ausländer/innen	29,9		21,7		30,4		33,7		27,1		32,8				29,2
davon 15- bis unter 25-Jährige	1.652	19%	657	7%	2.824	32%	1.798	20%	781	9%	1.075	12%	21	0%	8.808
Anteil in % der 15- bis unter 25-Jährigen	22,6		24,0		26,0		30,7		25,7		33,8				26,7
Arbeitslose	1.800	13%	1.963	15%	2.634	20%	2.036	15%	2.990	22%	1.913	14%	10	0%	13.346
Anteil in % der 15- bis unter 65-Jährigen (Erwerbsalter)	4,4		14,3		5,8		5,9		19,0		11,4				8,0
davon Männer	978	12%	1.071	14%	1.734	22%	1.114	14%	1.849	24%	1.078	14%	7	0%	7.831
Anteil in % der 15- bis unter 65-jährigen Männer	4,9		15,8		7,7		6,6		21,0		12,6				9,4
davon Frauen	822	15%	892	16%	900	16%	922	17%	1.141	21%	835	15%	3	0%	5.515
Anteil in % der 15- bis unter 65-jährigen Frauen	3,9		12,9		3,9		5,3		16,4		10,0				6,6
davon Ausländer/innen	178	8%	487	22%	299	13%	244	11%	718	32%	324	14%	1	0%	2.251
Anteil in % der 15- bis unter 65-jährigen Ausländer/innen	6,4		23,9		8,2		13,2		17,4		18,0				13,9
davon 15- bis unter 25-Jährige (Jugendarbeitslosigkeit)	173	14%	203	16%	200	16%	207	17%	233	19%	221	18%	1	0%	1.238
Anteil in % der 15- bis unter 25-Jährigen	2,4		7,4		1,8		3,5		7,7		7,0				3,8

Bedarfs- und Sozialraumindikatoren: Arbeitslose, -suchende

	Sozialzentrum												nicht zuzuordnen	Anteil an Stadt insgesamt	Summe Stadt insgesamt
	Nord	Anteil an Stadt insgesamt	West (Mettenhof)	Anteil an Stadt insgesamt	Mitte	Anteil an Stadt insgesamt	Süd	Anteil an Stadt insgesamt	Südost (Gaarden)	Anteil an Stadt insgesamt	Ost	Anteil an Stadt insgesamt			
Grundsicherung für Arbeitsuchende nach dem SGB II	3.644	11%	6.541	21%	4.458	14%	4.728	15%	7.458	23%	4.787	15%	196	1%	31.812
Anteil in % der 0- bis unter 65-Jährigen	7,5		37,0		9,0		11,3		40,0		23,9				16,3
Empfänger/innen von ALG II (erwerbsfähig)	2.721	12%	4.208	18%	3.722	16%	3.268	14%	5.615	24%	3.448	15%	191	1%	23.173
Anteil in % der Grundsicherungsempfänger/innen insgesamt	74,7		64,3		83,5		69,1		75,3		72,0				72,8
Anteil in % der 15- bis unter 65-Jährigen	6,6		30,8		8,2		9,5		35,6		20,5				13,9
davon Männer	1.343	11%	2.012	17%	2.161	18%	1.597	13%	3.080	26%	1.685	14%	185	2%	12.063
Anteil in %	49,4		47,8		58,1		48,9		54,9		48,9				52,1
davon Frauen	1.378	12%	2.196	20%	1.561	14%	1.671	15%	2.535	23%	1.763	16%	6	0%	11.110
Anteil in %	50,6		52,2		41,9		51,1		45,1		51,1				47,9
davon allein Erziehende	396	14%	504	18%	292	10%	508	18%	596	21%	514	18%	1	0%	2.811
Anteil in % der ALG II-Bezieher/innen	14,6		12,0		7,8		15,5		10,6		14,9				12,1
Anteil in % der allein Erziehenden (Haushalte)	24,3		64,7		25,5		34,2		68,3		53,5				40,9
davon Ausländer/innen	348	7%	1.080	23%	518	11%	507	11%	1.567	33%	658	14%	20	0%	4.698
Anteil in %	12,8		25,7		13,9		15,5		27,9		19,1				20,3
davon 15- bis unter 25-Jährige	479	11%	1.017	24%	461	11%	595	14%	919	22%	656	16%	43	1%	4.170
Anteil in % der 15- bis unter 25-Jährigen	6,5		37,2		4,2		10,2		30,2		20,7				12,6
Empfänger/innen von Sozialgeld (nicht erwerbsfähig)	923	11%	2.333	27%	736	9%	1.460	17%	1.843	21%	1.339	15%	5	0%	8.639
Anteil in % der Grundsicherungsempfänger/innen insgesamt	25,3		35,7		16,5		30,9		24,7		28,0				27,2
davon unter 15-jährige Sozialgeldbezieher/innen	868	11%	2.238	27%	695	8%	1.405	17%	1.718	21%	1.252	15%	3	0%	8.179
Anteil in % der 0- bis unter 15-Jährigen (Kinderarmutsdichte)	11,8		55,7		18,0		19,5		59,9		39,6				28,7
darunter 0- bis unter 7-Jährige	448		1.092		334		689		916		641		1		4.121
Anteil in % der 0- bis unter 7-Jährigen im Stadtteil	12,2		58,8		15,3		21,6		61,4		44,5				29,8
darunter 7- bis unter 15-Jährige	420		1.146		361		716		802		611		2		4.058
Anteil in % der 7- bis unter 15-Jährigen im Stadtteil	12,1		50,6		19,8		17,3		66,7		37,3				28,1
Leistungen zur Sicherung des Lebensunterhalts (Arbeitslosengeld II)¹	12.489.600	12%	17.442.800	16%	18.686.300	17%	14.845.700	14%	26.538.000	25%	16.018.100	15%	1.030.300	1%	107.050.800
Aufwendungen pro Leistungsberechtigtem	4.511		4.119		4.925		4.472		4.747		4.552				4.572
Aufwendungen pro 15- bis unter 65-Jährigen im Sozialzentrumsbereich	305,1		1.274,9		410,6		430,5		1.683,3		950,4				640,1
Kosten für Unterkunft, Heizung (SGB II)	9.314.800	12%	13.473.100	17%	12.992.600	17%	11.226.100	14%	19.564.900	25%	11.826.500	15%	78.100	0%	78.476.100
Aufwendungen pro Leistungsberechtigtem	2.507		2.044		2.859		2.340		2.642		2.415				2.441
Aufwendungen pro 0- bis unter 65-Jährigen im Sozialzentrumsbereich	192,8		761,3		263,1		269,4		1.050,1		590,9				401,0
Sozialgeld	316.500	9%	1.096.500	31%	273.800	8%	536.500	15%	798.300	22%	522.100	15%	5.000	0%	3.548.700
Aufwendungen pro Leistungsberechtigtem	334		466		365		363		440		379				406
Aufwendungen pro 0- bis unter 15-Jährigen im Sozialzentrumsbereich	42,9		273,0		70,8		74,6		278,5		165,2				124,6
Aufwendungen für SGB II-Leistungen² insgesamt	22.120.900	12%	32.012.400	17%	31.952.700	17%	26.608.300	14%	46.901.200	25%	28.366.700	15%	1.113.400	1%	189.075.600
Aufwendungen pro Leistungsberechtigtem	5.953		4.858		7.030		5.546		6.333		5.791				5.881
Aufwendungen pro 0- bis unter 65-Jährigen im Sozialzentrumsbereich	457,9		1.808,8		647,1		638,5		2.517,4		1.417,3				966,1

¹ ohne Kosten für Unterkunft und Heizung

² ohne Leistungen zur Eingliederung in Arbeit

Bedarfs- und Sozialraumindikatoren: HLU, GruSi im Alter

	Sozialzentrum											nicht zuzuordnen	Anteil an Stadt insgesamt	Summe Stadt insgesamt	
	Nord	Anteil an Stadt insgesamt	West (Mettenhof)	Anteil an Stadt insgesamt	Mitte	Anteil an Stadt insgesamt	Süd	Anteil an Stadt insgesamt	Südost (Gaarden)	Anteil an Stadt insgesamt	Ost				Anteil an Stadt insgesamt
Hilfe zum Lebensunterhalt a.v.E. (SGB XII)	104	16%	45	7%	110	17%	88	13%	154	23%	67	10%	94	14%	662
Anteil in % der Einwohner/innen insgesamt	0,17		0,21		0,19		0,17		0,73		0,26				0,28
davon Männer	37		23		63		48		85		30		50		336
Anteil in %	35,6		51,1		57,3		54,5		55,2		44,8				50,8
davon Frauen	67		22		47		40		69		37		44		326
Anteil in %	64,4		48,9		42,7		45,5		44,8		55,2				49,2
davon 0- bis unter 15-Jährige	13		12		4		21		27		16		13		106
Anteil in % der 0- bis unter 15-Jährigen	0,18		0,30		0,10		0,29		0,94		0,51				0,37
davon 15- bis unter 65-Jährige (Erwerbsalter)	91		33		106		67		127		51		81		556
Anteil in % der 15- bis unter 65-Jährigen	0,22		0,24		0,23		0,19		0,81		0,30				0,33
Grundsicherung im Alter und bei Erwerbsminderung a.v.E. (SGB XII)	664	15%	557	12%	742	17%	545	12%	1.102	25%	528	12%	331	7%	4.469
Anteil in % der über 18-Jährigen insgesamt	1,25		3,26		1,39		1,28		6,17		2,41				2,17
davon Männer	296		229		358		264		506		229		191		2.073
Anteil in %	44,6		41,1		48,2		48,4		45,9		43,4				46,4
davon Frauen	368		328		384		281		596		299		140		2.396
Anteil in %	55,4		58,9		51,8		51,6		54,1		56,6				53,6
davon 18 bis unter 65 Jahre	260		225		341		298		536		230		221		2.111
Anteil in % der 18- bis unter 65-Jährigen	0,66		1,75		0,76		0,91		3,52		1,42				1,31
davon über 65 Jahre	404	17%	332	14%	401	17%	247	10%	566	24%	298	13%	110	5%	2.358
Anteil in % der über 65-Jährigen (Altersarmutsdichte)	2,97		7,85		4,69		2,50		21,69		5,21				5,29

Bedarfs- und Sozialraumindikatoren: Transferleistungsdichte

	Sozialzentrum											nicht zuzuordnen	Anteil an Stadt insgesamt	Summe Stadt insgesamt	
	Nord	Anteil an Stadt insgesamt	West (Mettenhof)	Anteil an Stadt insgesamt	Mitte	Anteil an Stadt insgesamt	Süd	Anteil an Stadt insgesamt	Südost (Gaarden)	Anteil an Stadt insgesamt	Ost				Anteil an Stadt insgesamt
Menschen mit laufenden Leistungen zum Lebensunterhalt nach dem SGB II und dem SGB XII (Transferleistungsdichte)¹	4.412	12%	7.143	19%	5.310	14%	5.361	15%	8.714	24%	5.382	15%	621	2%	36.943
Anteil in % der Einwohnerinnen und Einwohner	7,1		32,6		9,2		10,4		41,0		20,9				15,4
davon Männer	1.676		2.264		2.582		1.909		3.671		1.944		426		14.472
Anteil in %	38,0		31,7		48,6		35,6		42,1		36,1				39,2
davon Frauen	1.813		2.546		1.992		1.992		3.200		2.099		190		13.832
Anteil in %	41,1		35,6		37,5		37,2		36,7		39,0				37,4

¹ Hilfen zur Existenzsicherung: Grundsicherung für Arbeitsuchende nach dem SGB II, laufende Hilfe zum Lebensunterhalt außerhalb von Einrichtungen (SGB XII) sowie Grundsicherung im Alter und bei Erwerbsminderung (SGB XII)

Bedarfs- und Sozialraumindikatoren: Wohngeld

	Sozialzentrum												Summe Stadt insgesamt
	Nord	Anteil an Stadt insgesamt	West (Mettenhof)	Anteil an Stadt insgesamt	Mitte	Anteil an Stadt insgesamt	Süd	Anteil an Stadt insgesamt	Südost (Gaarden)	Anteil an Stadt insgesamt	Ost	Anteil an Stadt insgesamt	
Haushalte mit Wohngeldbezug im Dezember	748	18%	412	10%	1.082	27%	677	17%	568	14%	585	14%	4.072
Anteil je 1.000 Haushalte	21,4		41,2		26,4		25,7		43,9		40,6		29,1
davon als Mietzuschuss	724	19%	380	10%	1.074	27%	615	16%	564	14%	549	14%	3.906
Anteil je 1.000 Haushalte	20,7		38,0		26,2		23,3		43,6		38,1		27,9
Anteil in %	96,8		92,2		99,3		90,8		99,3		93,8		95,9
davon als Lastenzuschuss für Eigentümer/innen	24	14%	32	19%	8	5%	62	37%	4	2%	36	22%	166
Anteil in %	3,2		7,8		0,7		9,2		0,7		6,2		4,1
Personen mit Wohngeldbezug im Dezember	1.596	18%	1.157	13%	1.717	19%	1.684	19%	1.275	14%	1.458	16%	8.887
Anteil je 1.000 Einwohner/innen	25,8		52,8		29,6		32,7		60,0		56,6		37,0
davon als Mietzuschuss	1.516	18%	1.049	13%	1.700	21%	1.456	18%	1.259	15%	1.312	16%	8.292
Anteil je 1.000 Einwohner/innen	24,5		47,8		29,3		28,2		59,3		51,0		34,5
Anteil in %	95,0		90,7		99,0		86,5		98,7		90,0		93,3
davon als Lastenzuschuss für Eigentümer/innen	80	13%	108	18%	17	3%	228	38%	16	3%	146	25%	595
Anteil in %	5,0		9,3		1,0		13,5		1,3		10,0		6,7
Wohngeldleistungen als Mietzuschuss	95.975	18%	55.173	11%	140.411	27%	83.748	16%	74.526	14%	69.674	13%	519.507
Aufwendungen Einwohner/in	1,5		2,5		2,4		1,6		3,5		2,7		2,2
Wohngeldleistungen als Lastenzuschuss	3.517	14%	4.778	19%	1.091	4%	10.156	40%	754	3%	5.129	20%	25.425
Aufwendungen Einwohner/in	0,1		0,2		0,0		0,2		0,0		0,2		0,1
Aufwendungen für Wohngeld insgesamt	99.492	18%	59.951	11%	141.502	26%	93.904	17%	75.280	14%	74.803	14%	544.932
Aufwendungen Einwohner/in	1,6		2,7		2,4		1,8		3,5		2,9		2,3

Bedarfs- und Sozialraumindikatoren: Gesundheit

	Sozialzentrum											Summe Stadt insgesamt	
	Nord	Anteil an Stadt insgesamt	West (Mettenhof)	Anteil an Stadt insgesamt	Mitte	Anteil an Stadt insgesamt	Süd	Anteil an Stadt insgesamt	Südost (Gaarden)	Anteil an Stadt insgesamt	Ost		Anteil an Stadt insgesamt
Bevölkerung insgesamt	61.921	26%	21.928	9%	57.924	24%	51.548	21%	21.241	9%	25.737	11%	240.299
davon Ausländer/innen	3.317		2.687		4.043		2.283		5.310		2.339		19.979
Anteil in %	5,4		12,3		7,0		4,4		25,0		9,1		8,3
Erstklässler (nach Schulstandort)¹		#DIV/0!		#DIV/0!		#DIV/0!		#DIV/0!		#DIV/0!		#DIV/0!	0
6-Jährige	506	27%	268	14%	225	12%	475	25%	184	10%	207	11%	1.865
Anteil in % der Bevölkerung	0,8		1,2		0,4		0,9		0,9		0,8		0,8
davon Jungen	254	27%	135	14%	107	11%	242	26%	92	10%	105	11%	935
Anteil in %	50,2		50,4		47,6		50,9		50,0		50,7		50,1
davon Mädchen	252	27%	133	14%	118	13%	233	25%	92	10%	102	11%	930
Anteil in %	49,8		49,6		52,4		49,1		50,0		49,3		49,9
davon Ausländer/innen	13	9%	45	30%	8	5%	14	9%	47	32%	21	14%	148
Anteil in %	2,6		16,8		3,6		2,9		25,5		10,1		7,9
Vorsorgestatus Schulanfänger/innen für Schuljahr 2010/11²													
Anteil in % U1 durchgeführt													
Anteil in % U2 durchgeführt													
Anteil in % U3 durchgeführt													
Anteil in % U4 durchgeführt													
Anteil in % U5 durchgeführt													
Anteil in % U6 durchgeführt													
Anteil in % U7 durchgeführt													
Anteil in % U8 durchgeführt													
Anteil in % U9 durchgeführt													

Bedarfs- und Sozialraumindikatoren: Gesundheit

	Sozialzentrum											Summe Stadt insgesamt	
	Nord	Anteil an Stadt insgesamt	West (Mettenhof)	Anteil an Stadt insgesamt	Mitte	Anteil an Stadt insgesamt	Süd	Anteil an Stadt insgesamt	Südost (Gaarden)	Anteil an Stadt insgesamt	Ost		Anteil an Stadt insgesamt
Schuleingangsuntersuchungen:													
Anzahl untersuchter Kinder³ insgesamt (nach Schulstandort)													
darunter mit Befund "Übergewicht"													
Anteil in % der untersuchten Kinder													
darunter mit Befund "Verhaltensauffälligkeit"													
Anteil in % der untersuchten Kinder													
darunter mit Befund "Koordinationsstörung"													
Anteil in % der untersuchten Kinder													
darunter mit Befund "Sprachstörung"													
Anteil in % der untersuchten Kinder													
darunter mit "sprachheilpäd. Förderbedarf"													
Anteil in % der untersuchten Kinder													
Zahngesundheitsuntersuchungen:													
Anzahl untersuchter Kinder⁴ insgesamt (nach Schulstandort)		#DIV/0!		#DIV/0!		#DIV/0!		#DIV/0!		#DIV/0!		#DIV/0!	0
darunter mit Status "naturgesund"		#DIV/0!		#DIV/0!		#DIV/0!		#DIV/0!		#DIV/0!		#DIV/0!	0
Anteil in % der untersuchten Kinder	#DIV/0!		#DIV/0!		#DIV/0!		#DIV/0!		#DIV/0!		#DIV/0!		#DIV/0!
darunter mit "Kariesrisiko" ⁵		#DIV/0!		#DIV/0!		#DIV/0!		#DIV/0!		#DIV/0!		#DIV/0!	0
Anteil in % der untersuchten Kinder	#DIV/0!		#DIV/0!		#DIV/0!		#DIV/0!		#DIV/0!		#DIV/0!		#DIV/0!

¹ Quelle: Kieler Schulinformation - Schulstatistik der Landeshauptstadt Kiel für das Schuljahr 2012/2013

² Prozentsatz der untersuchten Kinder mit vorgelegtem U-Heft

³ für das Schuljahr 13/14 einzuschulende Kinder

⁴ Erstklässler aus dem Schuljahr 2012/2013

⁵ mehr als 5 Milchzähne des Wechselgebisses oder mehr als ein bleibender Zahn sind nicht gesund

Bedarfs- und Sozialraumindikatoren: Kinderbetreuung

	Sozialzentrum												Summe Stadt insgesamt
	Nord	Anteil an Stadt insgesamt	West (Mettenhof)	Anteil an Stadt insgesamt	Mitte	Anteil an Stadt insgesamt	Süd	Anteil an Stadt insgesamt	Südost (Gaarden)	Anteil an Stadt insgesamt	Ost	Anteil an Stadt insgesamt	
Bevölkerung insgesamt	61.921	26%	21.928	9%	57.924	24%	51.548	21%	21.241	9%	25.737	11%	240.299
2- bis unter 3-Jährige	1.018	25%	550	14%	610	15%	949	24%	459	11%	423	11%	4.009
Anteil in % der Bevölkerung	1,6		2,5		1,1		1,8		2,2		1,6		1,7
0- bis unter 3-Jährige	1.609	26%	746	12%	1.182	19%	1.310	21%	693	11%	626	10%	6.166
Anteil in % der Bevölkerung	2,6		3,4		2,0		2,5		3,3		2,4		2,6
3- bis unter 6,5-Jährige	1.797	27%	978	15%	889	13%	1.650	24%	708	11%	713	11%	6.735
Anteil in % der Bevölkerung	2,9		4,5		1,5		3,2		3,3		2,8		2,8
6- bis unter 10-Jährige	1.892	26%	1.064	15%	920	13%	1.917	26%	719	10%	818	11%	7.330
Anteil in % der Bevölkerung	3,1		4,9		1,6		3,7		3,4		3,2		3,1
10- bis unter 18-Jährige	3.827	26%	2.185	15%	1.592	11%	4.187	28%	1.364	9%	1.811	12%	14.966
Anteil in % der Bevölkerung	6,2		10,0		2,7		8,1		6,4		7,0		6,2
Plätze für 0- bis unter 3-Jährige am 31.12.	613	26%	209	9%	722	31%	455	19%	193	8%	150	6%	2.342
Anteil in % der 0- bis unter 3-Jährigen	38,1		28,0		61,1		34,7		27,8		24,0		38,0
davon KTE-Plätze	390	22%	175	10%	528	30%	372	21%	145	8%	135	8%	1.745
Anteil in % der 0- bis unter 3-Jährigen	24,2		23,5		44,7		28,4		20,9		21,6		28,3
Anteil in % der Plätze für 0- bis unter 3-Jährige	63,6		83,7		73,1		81,8		75,1		90,0		74,5
davon Betriebskindergärten	0	0%	0	0%	45	100%	0	0%	0	0%	0	0%	45
Anteil in % der Plätze für 0- bis unter 3-Jährige	0,0		0,0		6,2		0,0		0,0		0,0		1,9
Tagespflegeplätze	223	40%	34	6%	149	27%	83	15%	48	9%	15	3%	552
Anteil in % der Plätze für 0- bis unter 3-Jährige	36,4		16,3		20,6		18,2		24,9		10,0		23,6
Plätze für 3- bis unter 6,5-Jährige am 31.12.¹	1.753	26%	950	14%	1.102	17%	1.587	24%	645	10%	591	9%	6.628
Anteil in % der 3- bis unter 6,5-Jährigen	97,6		97,1		124,0		96,2		91,1		82,9		98,4
davon KTE-Plätze	1.732	26%	946	14%	1.057	16%	1.585	24%	642	10%	591	9%	6.553
Anteil in % der 3- bis unter 6,5-Jährigen	96,4		96,7		118,9		96,1		90,7		82,9		97,3
Anteil in % der Plätze für 3- bis unter 6,5-Jährige	98,8		99,6		95,9		99,9		99,5		100,0		98,9
davon Betriebskindergärten	0	0%	0	0%	41	100%	0	0%	0	0%	0	0%	41
Anteil in % der Plätze für 3- bis unter 6,5-Jährige	0,0		0,0		0,0		0,0		0,0		0,0		0,6
davon Kindergartenähnliche Plätze (Kinderstuben)	16	100%	0	0%	0	0%	0	0%	0	0%	0	0%	16
Anteil in % der Plätze für 3- bis unter 6,5-Jährige	0,9		0,0		0,0		0,0		0,0		0,0		0,2
Tagespflegeplätze	5	28%	4	22%	4	22%	2	11%	3	17%	0	0%	18
Anteil in % der Plätze für 3- bis unter 6,5-Jährige	0,3		0,4		0,4		0,1		0,5		0,0		0,3

Bedarfs- und Sozialraumindikatoren: Kinderbetreuung

	Sozialzentrum												Summe Stadt insgesamt
	Nord	Anteil an Stadt insgesamt	West (Mettenhof)	Anteil an Stadt insgesamt	Mitte	Anteil an Stadt insgesamt	Süd	Anteil an Stadt insgesamt	Südost (Gaarden)	Anteil an Stadt insgesamt	Ost	Anteil an Stadt insgesamt	
Plätze für 6- bis unter 10-Jährige am 31.12.²	1.222	23%	1.101	21%	604	11%	1.198	23%	463	9%	675	13%	5.263
Anteil in % der 6- bis unter 10-Jährigen	64,6		103,5		65,7		62,5		64,4		82,5		71,8
davon Hortplätze	261	24%	50	5%	236	22%	344	32%	80	7%	100	9%	1.071
Anteil in % der Plätze für 6- bis unter 10-Jährige	21,4		4,5		39,1		28,7		17,3		14,8		20,3
davon pädagogische Mittagstische ³	125	34%	46	13%	41	11%	71	19%	40	11%	42	12%	365
Anteil in % der Plätze für 6- bis unter 10-Jährige	10,2		4,2		6,8		5,9		8,6		6,2		6,9
Tagespflegeplätze	7	41%	1	6%	2	12%	2	12%	1	6%	4	24%	17
Anteil in % der Plätze für 6- bis unter 10-Jährige	0,6		0,1		0,3		0,2		0,2		0,6		0,3
davon Betreute Grundschule	705	40%	134	8%	260	15%	557	32%	0	0%	85	5%	1.741
Anteil in % der Plätze für 6- bis unter 10-Jährige	57,7		12,2		43,0		46,5		0,0		12,6		33,1
davon Ganztagsschulplätze für unter 10-Jährige	124	6%	870	42%	65	3%	224	11%	342	17%	444	21%	2.069
Anteil in % der Plätze für 6- bis unter 10-Jährige	10,1		79,0		10,8		18,7		73,9		65,8		39,3
Plätze für über 10- bis unter 18-Jährige am 31.12.	0	#DIV/0!	0	#DIV/0!	0	#DIV/0!	0	#DIV/0!	0	#DIV/0!	0	#DIV/0!	0
Anteil in % der 10- bis unter 18-Jährigen	0,0		0,0		0,0		0,0		0,0		0,0		0,0
davon Ganztagsschulplätze		#DIV/0!		#DIV/0!		#DIV/0!		#DIV/0!		#DIV/0!		#DIV/0!	0
Anteil in % der Plätze für 10- bis unter 18-Jährige													
Plätze für 0- bis unter 6,5-Jährige insgesamt	2.366	26%	1.159	13%	1.824	20%	2.042	23%	838	9%	741	8%	8.970
Anteil in % der 0- bis unter 6,5-Jährigen	69,5		67,2		88,1		69,0		59,8		55,3		69,5
Plätze für 0- bis unter 10-Jährige insgesamt	3.588	25%	2.260	16%	2.428	17%	3.240	23%	1.301	9%	1.416	10%	14.233
Anteil in % der 0- bis unter 11-Jährigen	67,7		81,1		81,2		66,4		61,4		65,6		70,4
Ausgaben für Betreuungsangebote	20.955.895	25%	10.199.579	12%	19.211.138	23%	18.514.456	22%	7.783.648	9%	6.725.782	8%	83.390.499
Ausgaben pro allein Erziehendem im Sozialraum	12.841		13.093		16.808		12.476		8.916		6.999		12.135
Ausgaben pro 0- bis unter 6,5-Jährigen im Sozialraum	6.153		5.916		9.276		6.255		5.556		5.023		6.464
Ausgaben pro 0- bis unter 10-Jährigen im Sozialraum	4.154		3.843		6.675		3.991		3.838		3.276		4.321

¹ in Anlehnung an die Fachplanung (Bedarfsplanung für Kindertagesbetreuung) wird die Altersgruppe der 3- bis unter 6,5-Jährigen gewählt.

² in Anlehnung an die Fachplanung (Bedarfsplanung für Kindertagesbetreuung) wird die Altersgruppe der 6- bis unter 10-Jährigen gewählt.

³ bei der Meldung der Platzzahl für pädagogische Mittagstische werden alle in Kiel vorhandenen Plätze für dieses Angebot berücksichtigt. Die Zahl weicht von der Bedarfsplanung für Kindertagesbetreuung ab, weil dort Plätze der Jugend- und Mädchentreffs nicht berücksichtigt werden.

Bedarfs- und Sozialraumindikatoren: Allgemein bildende Schulen

	Sozialzentrum												Summe Stadt insgesamt
	Nord	Anteil an Stadt insgesamt	West (Mettenhof)	Anteil an Stadt insgesamt	Mitte	Anteil an Stadt insgesamt	Süd	Anteil an Stadt insgesamt	Südost (Gaarden)	Anteil an Stadt insgesamt	Ost	Anteil an Stadt insgesamt	
Bevölkerung insgesamt	61.921	26%	21.928	9%	57.924	24%	51.548	21%	21.241	9%	25.737	11%	240.299
davon Ausländer/innen	3.317		2.687		4.043		2.283		5.310		2.339		19.979
Anteil in %	5,4		12,3		7,0		4,4		25,0		9,1		8,3
6- bis unter 10-Jährige	1.892	26%	1.064	15%	920	13%	1.917	26%	719	10%	818	11%	7.330
Anteil in % der Bevölkerung	3,1		4,9		1,6		3,7		3,4		3,2		3,1
davon Ausländer/innen	41		136		39		51		139		59		465
Anteil in %	2,2		12,8		4,2		2,7		19,3		7,2		6,3
10- bis unter 18-Jährige	3.827	26%	2.185	15%	1.592	11%	4.187	28%	1.364	9%	1.811	12%	14.966
Anteil in % der Bevölkerung	6,2		10,0		2,7		8,1		6,4		7,0		6,2
davon Ausländer/innen	85		241		91		136		317		136		1.006
Anteil in %	2,2		11,0		5,7		3,2		23,2		7,5		6,7
15- bis unter 20-Jährige	2.677	25%	1.339	13%	1.536	14%	2.785	26%	1.013	10%	1.250	12%	10.600
Anteil in % der Bevölkerung	4,3		6,1		2,7		5,4		4,8		4,9		4,4

Bedarfs- und Sozialraumindikatoren: Allgemein bildende Schulen

	Sozialzentrum											Summe Stadt insgesamt	
	Nord	Anteil an Stadt insgesamt	West (Mettenhof)	Anteil an Stadt insgesamt	Mitte	Anteil an Stadt insgesamt	Süd	Anteil an Stadt insgesamt	Südost (Gaarden)	Anteil an Stadt insgesamt	Ost		Anteil an Stadt insgesamt
Schüler/innen an öffentlichen Schulen¹	4.169	20%	2.770	13%	5.749	27%	3.620	17%	1.762	8%	3.006	14%	21.076
davon aus umliegenden Gemeinden (Auswärtige)	481	15%	202	6%	1.474	46%	451	14%	293	9%	323	10%	3.224
Anteil in % der Schüler/innen insgesamt	11,5		7,3		25,6		12,5		16,6		10,7		15,3
davon Ausländer/innen	107	8%	343	26%	199	15%	123	9%	299	23%	256	19%	1.327
Anteil in % der Schüler/innen insgesamt	2,6		12,4		3,5		3,4		17,0		8,5		6,3
an Grundschulen	1.825	27%	1.056	15%	659	10%	1.920	28%	529	8%	888	13%	6.877
Anteil in % der Schüler/innen insgesamt	43,8		38,1		11,5		53,0		30,0		29,5		32,6
davon Ausländer/innen	60		193		89		88		119		175		724
Anteil in %	3,3		18,3		13,5		4,6		22,5		19,7		10,5
an Hauptschulen													
Anteil in % der Schüler/innen insgesamt													
davon Ausländer/innen ³													
Anteil in %													
an Förderzentren	0	0%	185	50%	24	7%	0	0%	0	0%	159	43%	368
Anteil in % der Schüler/innen insgesamt	0,0		6,7		0,4		0,0		0,0		5,3		1,7
davon Ausländer/innen	0		4		1		0		0		0		5
Anteil in %			2,2		4,2						0,0		1,4
an Realschulen													0
Anteil in % der Schüler/innen insgesamt													0,0
davon Ausländer/innen													0
Anteil in %													
an Regionalschulen	219	18%	263	22%	435	36%	304	25%	0	0%	0	0%	1.221
Anteil in % der Schüler/innen insgesamt	5,3		9,5		7,6		8,4		0,0		0,0		5,8
davon Ausländer/innen	0		0		0		0		0		0		0
Anteil in %	0,0		0,0		0,0		0,0		0,0		0,0		0,0
an Gymnasien	1.337	17%	639	8%	3.738	48%	677	9%	808	10%	619	8%	7.818
Anteil in % der Schüler/innen insgesamt	32,1		23,1		65,0		18,7		45,9		20,6		37,1
davon Ausländer/innen	25		81		75		19		68		36		304
Anteil in %	1,9		12,7		2,0		2,8		8,4		5,8		3,9
an Gemeinschaftsschulen	788	16%	627	13%	893	19%	719	15%	425	9%	1.340	28%	4.792
Anteil in % der Schüler/innen insgesamt	18,9		22,6		15,5		19,9		24,1		44,6		22,7
davon Ausländer/innen	22		65		34		16		112		45		294
Anteil in %	2,8		10,4		3,8		2,2		26,4		3,4		6,1

Bedarfs- und Sozialraumindikatoren: Allgemein bildende Schulen

	Sozialzentrum											Summe Stadt insgesamt	
	Nord	Anteil an Stadt insgesamt	West (Mettenhof)	Anteil an Stadt insgesamt	Mitte	Anteil an Stadt insgesamt	Süd	Anteil an Stadt insgesamt	Südost (Gaarden)	Anteil an Stadt insgesamt	Ost		Anteil an Stadt insgesamt
Schüler/innen an Schulen in freier Trägerschaft	606	31%	948	48%	0	0%	422	21%	0	0%	0	0%	1.976
davon aus umliegenden Gemeinden (Auswärtige)													0
Anteil in % der Schüler/innen insgesamt													0,0
davon Ausländer/innen	1	6%	7	41%	0	0%	9	53%	0	0%	0	0%	17
Anteil in % der Schüler/innen insgesamt													0,9
an Grundschulen	98	46%	0	0%	0	0%	115	54%	0	0%	0	#DIV/0!	213
Anteil in % der Schüler/innen insgesamt	16,2		0,0		0,0		27,3		0,0		0,0		10,8
davon Ausländer/innen	0	0%	0	0%	0	0%	1	100%	0	0%	0		1
Anteil in %							0,9						0,5
an Hauptschulen													0
Anteil in % der Schüler/innen insgesamt	0,0		0,0		0,0		0,0		0,0		0,0		0,0
davon Ausländer/innen	0		0		0		0		0		0		0
Anteil in %													
an Förderzentren	0	0%	0	0%	0	0%	123	100%	0	0%	0		123
Anteil in % der Schüler/innen insgesamt	0,0		0,0		0,0		29,1		0,0		0,0		6,2
davon Ausländer/innen	0	0%	0	0%	0	0%	5	100%	0	0%	0		5
Anteil in %							4,1						4,1
an Realschulen	0		0		0		0		0		0		0
Anteil in % der Schüler/innen insgesamt	0,0		0,0		0,0		0,0		0,0		0,0		0,0
davon Ausländer/innen	0		0		0		0		0		0		0
Anteil in %													
an Regionalschulen	0	0%	0	0%	0	0%	184	100%	0	0%	0		184
Anteil in % der Schüler/innen insgesamt	0,0		0,0		0,0		43,6		0,0		0,0		9,3
davon Ausländer/innen	0	0%	0	0%	0	0%	3	100%	0	0%	0		3
Anteil in %							1,6						1,6
an Gymnasien	332	100%	0	0%	0	0%	0	0%	0	0%	0		332
Anteil in % der Schüler/innen insgesamt	54,8		0,0		0,0		0,0		0,0		0,0		16,8
davon Ausländer/innen	1	100%	0	0%	0	0%	0	0%	0	0%	0		1
Anteil in %							0,0						0,3
an Gemeinschaftsschulen	176	100%	0	0%	0	0%	0	0%	0	0%	0		176
Anteil in % der Schüler/innen insgesamt	29,0		0,0		0,0		0,0		0,0		0,0		8,9
davon Ausländer/innen	0		0		0		0		0		0		0
Anteil in %													
Freie Waldorfschule	0	0%	948	100%	0	0%	0	0%	0	0%	0		948
Anteil in % der Schüler/innen insgesamt	0,0		100,0		0,0		0,0		0,0		0,0		48,0
davon Ausländer/innen	0		7		0		0		0		0		7
Anteil in %													0,7

Bedarfs- und Sozialraumindikatoren: Allgemein bildende Schulen

	Sozialzentrum											Summe Stadt insgesamt	
	Nord	Anteil an Stadt insgesamt	West (Mettenhof)	Anteil an Stadt insgesamt	Mitte	Anteil an Stadt insgesamt	Süd	Anteil an Stadt insgesamt	Südost (Gaarden)	Anteil an Stadt insgesamt	Ost		Anteil an Stadt insgesamt
Schüler/innen insgesamt	4.775	21%	3.718	16%	5.749	25%	4.042	18%	1.762	8%	3.006	13%	23.052
davon aus umliegenden Gemeinden (Auswärtige)	481	15%	202	6%	1.474	46%	451	14%	293	9%	323	10%	3.224
Anteil in % der Schüler/innen insgesamt	10,1		5,4		25,6		11,2		16,6		10,7		14,0
davon Ausländer/innen	108	8%	343	26%	199	15%	132	10%	299	22%	256	19%	1.337
Anteil in % der Schüler/innen insgesamt	2,3		9,2		3,5		3,3		17,0		8,5		5,8
an Grundschulen	1.923	27%	1.056	15%	659	9%	2.035	29%	529	7%	888	13%	7.090
Anteil in % der Schüler/innen insgesamt	40,3		28,4		11,5		50,3		30,0		29,5		30,8
davon Ausländer/innen	60		193		89				119		175		725
Anteil in %	3,1		18,3		13,5		4,4		22,5		19,7		10,2
an Hauptschulen	0		0		0		0		0		0		0
Anteil in % der Schüler/innen insgesamt	0,0		0,0		0,0		0,0		0,0		0,0		0,0
davon Ausländer/innen	0		0		0		0		0		0		0
Anteil in %													
an Förderzentren	0	0%	185	38%	24	5%	123	25%	0	0%	159	32%	491
Anteil in % der Schüler/innen insgesamt	0,0		5,0		0,4		3,0		0,0		5,3		2,1
davon Ausländer/innen	0		4		1		5				0		10
Anteil in %			2,2		4,2		4,1				0,0		2,0
an Realschulen	0		0		0		0		0		0		0
Anteil in % der Schüler/innen insgesamt	0,0		0,0		0,0		0,0		0,0		0,0		0,0
davon Ausländer/innen	0		0		0		0		0		0		0
Anteil in %													
an Regionalschulen	219	16%	263	19%	435	31%	488	35%	0	0%	0	0%	1.405
Anteil in % der Schüler/innen insgesamt	4,6		7,1		7,6		12,1		0,0		0,0		6,1
davon Ausländer/innen	0		0		0		3		0		0		3
Anteil in %	0,0						0,6						0,2
an Gymnasien	1.669	20%	639	8%	3.738	46%	677	8%	808	10%	619	8%	8.150
Anteil in % der Schüler/innen insgesamt	35,0		17,2		65,0		16,7		45,9		20,6		35,4
davon Ausländer/innen	26		81		75		19		68		36		305
Anteil in %	1,6		12,7		2,0		2,8		8,4		5,8		3,7
an Gemeinschaftsschulen	964	19%	627	13%	893	18%	719	14%	425	9%	1.340	27%	4.968
Anteil in % der Schüler/innen insgesamt	20,2		16,9		15,5		17,8		24,1		44,6		21,6
davon Ausländer/innen	22		65		34		16		112		45		294
Anteil in %	2,3		10,4		3,8		2,2		26,4		3,4		5,9
Freie Waldorfschule	0		948	100%	0		0		0		0		948
Anteil in % der Schüler/innen insgesamt			25,5										4,1
davon Ausländer/innen			7										7
Anteil in %			0,7										0,7

Bedarfs- und Sozialraumindikatoren: Allgemein bildende Schulen

	Sozialzentrum											Summe Stadt insgesamt	
	Nord	Anteil an Stadt insgesamt	West (Mettenhof)	Anteil an Stadt insgesamt	Mitte	Anteil an Stadt insgesamt	Süd	Anteil an Stadt insgesamt	Südost (Gaarden)	Anteil an Stadt insgesamt	Ost		Anteil an Stadt insgesamt
Schulübergänge von 4. Klasse Grundschule	440	26%	247	15%	161	10%	501	30%	109	7%	209	13%	1.667
auf Förderzentrum	0	0%	0	0%	0	0%	0	0%	0	0%	1	100%	1
Anteil in % der Schüler/innen insgesamt	0,0		0,0		0,0		0,0		0,0		0,5		0,1
auf Hauptschule													
Anteil in % der Schüler/innen insgesamt													
auf Realschule													
Anteil in % der Schüler/innen insgesamt													
auf Regionalschule	36	16%	43	19%	26	11%	59	26%	9	4%	54	24%	227
Anteil in % der Schüler/innen insgesamt	8,2		17,4		16,1		11,8		8,3		25,8		13,6
auf Gymnasium	276	38%	83	12%	78	11%	224	31%	19	3%	39	5%	719
Anteil in % der Schüler/innen insgesamt	62,7		33,6		48,4		44,7		17,4		18,7		43,1
auf Gemeinschaftsschulen	128	18%	121	17%	57	8%	218	30%	81	11%	115	16%	720
Anteil in % der Schüler/innen insgesamt	29,1		49,0		35,4		43,5		74,3		55,0		43,2

Bedarfs- und Sozialraumindikatoren: Allgemein bildende Schulen

	Sozialzentrum											Summe Stadt insgesamt	
	Nord	Anteil an Stadt insgesamt	West (Mettenhof)	Anteil an Stadt insgesamt	Mitte	Anteil an Stadt insgesamt	Süd	Anteil an Stadt insgesamt	Südost (Gaarden)	Anteil an Stadt insgesamt	Ost		Anteil an Stadt insgesamt
Schulentlassene allgemein bildende Schulen insgesamt	401	18%	367	17%	601	28%	335	15%	179	8%	291	13%	2.174
ohne Schulabschluss	6	8%	7	9%	18	23%	16	21%	5	6%	26	33%	78
Anteil je 1.000 der 15- bis unter 20-Jährigen	2,2		5,2		11,7		5,7		4,9		20,8		7,4
Anteil in % der Schulentlassenen	1,5		1,9		3,0		4,8		2,8		8,9		3,6
mit Förderschulabschluss	3	3%	35	33%	15	14%	15	14%	13	12%	25	24%	106
Anteil in % der Schulentlassenen	0,7		9,5		2,5		4,5		7,3		8,6		4,9
mit Hauptschulabschluss	52	13%	102	26%	57	15%	82	21%	46	12%	49	13%	388
Anteil in % der Schulentlassenen	13,0		27,8		9,5		24,5		25,7		16,8		17,8
mit Realschulabschluss	161	24%	127	19%	164	25%	116	17%	45	7%	55	8%	668
Anteil in % der Schulentlassenen	40,1		34,6		27,3		34,6		25,1		18,9		30,7
mit Fachhochschulreife	6	12%	3	6%	16	33%	13	27%	3	6%	8	16%	49
Anteil in % der Schulentlassenen	1,5		0,8		2,7		3,9		1,7		2,7		2,3
mit allgemeiner Hochschulreife	173	20%	93	11%	331	37%	93	11%	67	8%	128	14%	885
Anteil in % der Schulentlassenen	43,1		25,3		55,1		27,8		37,4		44,0		40,7

Bedarfs- und Sozialraumindikatoren: Allgemein bildende Schulen

	Sozialzentrum											Summe Stadt insgesamt	
	Nord	Anteil an Stadt insgesamt	West (Mettenhof)	Anteil an Stadt insgesamt	Mitte	Anteil an Stadt insgesamt	Süd	Anteil an Stadt insgesamt	Südost (Gaarden)	Anteil an Stadt insgesamt	Ost		Anteil an Stadt insgesamt
Aufwendungen für Freizeitmitarbeiter/innen und Schulsozialarbeit	402.700	16%	446.125	17%	198.000		288.875	11%	532.625	21%	683.750	27%	2.552.075
Aufwendungen pro Schüler/in	84,3		120,0		34		71,5		302,3		227,5		110,7
Aufwendungen pro 6- bis unter 18-Jährigen	70,4		137,3		78,8		47,3		255,7		260,1		114,5
davon für Freizeitmitarbeiter/innen	155.200	14%	211.000	19%		0%		0%	318.000	29%	424.500	38%	1.108.700
Aufwendungen pro 6- bis unter 18-Jährigen													49,7
davon für Begleitung für Schüler/innen mit Behinderung													0
Aufwendungen pro 6- bis unter 18-Jährigen													0,0
davon für Schulsozialarbeit	247.500	17%	235.125	16%	198.000		288.875	20%	214.625	15%	259.250	18%	1.443.375
Aufwendungen pro 6- bis unter 18-Jährigen	43,3		72,4				47,3		103,0		98,6		64,7

¹ einschließl. Auswärtige, ohne Auspendler/innen

² inkl. Schulen in freier Trägerschaft

³ Ausländer/innen in kombinierten Grund- und Hauptschulen wurden bei Hauptschulen mitgezählt, da hier keine Differenzierung möglich ist.

Bedarfs- und Sozialraumindikatoren: Jugendarbeit

	Sozialzentrum												Summe Stadt insgesamt
	Nord	Anteil an Stadt insgesamt	West (Mettenhof)	Anteil an Stadt insgesamt	Mitte	Anteil an Stadt insgesamt	Süd	Anteil an Stadt insgesamt	Südost (Gaarden)	Anteil an Stadt insgesamt	Ost	Anteil an Stadt insgesamt	
Bevölkerung insgesamt	61.921	26%	21.928	9%	57.924	24%	51.548	21%	21.241	9%	25.737	11%	240.299
davon mit Migrationshintergrund	7.801		8.658		8.674		7.339		9.532		5.745		47.749
Anteil in %	12,6		39,5		15,0		14,2		44,9		22,3		19,9
6- bis unter 19-Jährige	6.268	26%	3.490	14%	2.823	12%	6.637	27%	2.287	9%	2.881	12%	24.386
Anteil in % der Bevölkerung	10,1		15,9		4,9		12,9		10,8		11,2		10,1
davon Jungen	3.222	26%	1.807	14%	1.405	11%	3.455	28%	1.166	9%	1.473	12%	12.528
Anteil in %	51,4		51,8		49,8		52,1		51,0		51,1		51,4
davon Mädchen	3.046	26%	1.683	14%	1.418	12%	3.182	27%	1.121	9%	1.408	12%	11.858
Anteil in %	48,6		48,2		50,2		47,9		49,0		48,9		48,6
davon mit Migrationshintergrund	1.029	13%	1.897	24%	839	11%	1.528	19%	1.492	19%	1.125	14%	7.910
Anteil in % der 6- bis unter 19-Jährigen (Migrationshintergrunddichte)	16,4		54,4		29,7		23,0		65,2		39,0		32,4
Anzahl Planstellen¹	13,96	19%	11,00	15%	6,61	9%	16,08	22%	11,26	16%	12,75	18%	71,66
Anzahl 6- bis unter 19-Jährige pro Stelle	449,0		317,3		427,1		412,7		203,1		226,0		340,3
Aufwendungen für offene Jugendarbeit²	1.134.770	19%	906.969	15%	546.724	9%	1.247.082	21%	909.618	16%	1.116.038	19%	5.861.201
Aufwendungen pro 6- bis unter 19-Jährigen	181,0		259,9		193,7		187,9		397,7		387,4		240,4

¹ enthalten sind Planstellen der Stadt und freier Träger

² für alle Einrichtungen von städtischen und freien Trägern

Bedarfs- und Sozialraumindikatoren: HzE u.a.

	Sozialzentrum												Summe Stadt insgesamt
	Nord	Anteil an Stadt insgesamt	West (Mettenhof)	Anteil an Stadt insgesamt	Mitte	Anteil an Stadt insgesamt	Süd	Anteil an Stadt insgesamt	Südost (Gaarden)	Anteil an Stadt insgesamt	Ost	Anteil an Stadt insgesamt	
Kinder/Jugendliche mit Hilfen zur Erziehung (SGB VIII)	90	9%	190	20%	88	9%	191	20%	284	30%	105	11%	948
Anteil in % der 0- bis unter 18-Jährigen	1,0		3,9		2,0		2,2		8,4		2,7		2,8
davon männlich	59		97		56		99		147		62		520
Anteil in %	65,6		51,1		63,6		51,8		51,8		59,0		54,9
davon weiblich	31		93		32		92		137		43		428
Anteil in %	34,4		48,9		36,4		48,2		48,2		41,0		45,1
davon in ambulanten/teilstationären Hilfen	52	10%	117	22%	43	8%	122	23%	147	28%	53	10%	534
Anteil in % der 0- bis unter 18-Jährigen	0,6		2,4		1,0		1,4		4,3		1,4		1,6
Anteil in % aller Hilfen	57,8		61,6		48,9		63,9		51,8		50,5		56,3
davon in Pflegestellen und stationären Hilfen	38	9%	73	18%	45	11%	69	17%	137	33%	52	13%	414
Anteil in % der 0- bis unter 18-Jährigen	0,4		1,5		1,0		0,8		4,0		1,3		1,2
Anteil in % aller Hilfen	42,2		38,4		51,1		36,1		48,2		49,5		43,7
Eingliederungshilfen § 35a SGB VIII	29	21%	12	9%	13	10%	39	29%	22	16%	21	15%	136
Anteil in % der 0- bis unter 21-Jährigen insgesamt	0,3		0,2		0,2		0,4		0,5		0,4		0,3
davon männlich	21		9		8		33		20		16		107
Anteil in %	72,4		75,0		61,5		84,6		90,9		76,2		78,7
davon weiblich	8		3		5		6		2		5		29
Anteil in %	27,6		25,0		38,5		15,4		9,1		23,8		21,3
Hilfen für junge Volljährige § 41 SGB VIII	6	10%	6	10%	7	12%	17	29%	13	22%	10	17%	59
Anteil in % der 18- bis unter 21-Jährigen insgesamt	0,3		0,8		0,3		1,0		1,6		1,1		0,7
davon männlich	3		3		5		9		9		4		33
Anteil in %	50,0		50,0		71,4		52,9		69,2		40,0		55,9
davon weiblich	3		3		2		8		4		6		26
Anteil in %	50,0		50,0		28,6		47,1		30,8		60,0		44,1
Aufwendungen¹ für													
Allgemeine Förderung der Erziehung in der Familie (§ 16 SGB VIII)	15.003	2,6%	85.831	14,9%	12.951	2,2%	104.278	18,0%	308.222	53,3%	51.609	8,9%	577.894
Aufwendungen pro 0- bis unter 18-Jährigen	169,1		1.773,7		289,7		1.181,5		9.086,7		1.335,6		1.686,6
Teilaufwendungen¹ (steuerungsrelevant²) für													
Hilfen zur Erziehung, Hilfen für junge Volljährige	1.875.873	11,0%	2.912.044	17,0%	1.806.871	10,6%	3.195.396	18,7%	4.812.926	28,1%	2.511.937	14,7%	17.115.047
Aufwendungen pro 0- bis unter 21-Jährigen	172,8		517,4		273,5		302,6		1.142,4		529,2		401,6
Teilaufwendungen (steuerungsrelevant²) insgesamt	1.890.876	10,7%	2.997.875	16,9%	1.819.822	10,3%	3.299.674	18,6%	5.121.149	28,9%	2.563.546	14,5%	17.692.941
Aufwendungen pro 0- bis unter 21-Jährigen	174,1		532,7		275,5		312,5		1.215,6		540,0		415,2

¹ Quelle: Budgetliste 2013 Ausgabenentwicklung Jugendhilfekosten

² nur für Personen bei denen die LH Kiel die Hilfeplanung vornimmt und die Kosten trägt

Bedarfs- und Sozialraumindikatoren: Kriminalität

	Sozialzentrum												nicht zuzuordnen	Anteil an Stadt insgesamt	Summe Stadt insgesamt
	Nord	Anteil an Stadt insgesamt	West (Mettenhof)	Anteil an Stadt insgesamt	Mitte	Anteil an Stadt insgesamt	Süd	Anteil an Stadt insgesamt	Südost (Gaarden)	Anteil an Stadt insgesamt	Ost	Anteil an Stadt insgesamt			
Bevölkerung insgesamt	61.921	26%	21.928	9%	57.924	24%	51.548	21%	21.241	9%	25.737	11%			240.299
14- bis unter 21-Jährige insgesamt	3.990	25%	1.889	12%	2.919	18%	3.865	24%	1.529	10%	1.823	11%			16.015
davon Ausländer/innen	154	12%	215	17%	199	16%	152	12%	364	29%	156	13%			1.240
Anteil in %	3,9		11,4		6,8		3,9		23,8		8,6				7,7
davon männlich	2.000	26%	978	12%	1.172	15%	1.992	25%	779	10%	911	12%			7.832
Anteil in %	50,1		51,8		40,2		51,5		50,9		50,0				48,9
davon weiblich	1.990	24%	911	11%	1.747	21%	1.873	23%	750	9%	912	11%			8.183
Anteil in %	49,9		48,2		59,8		48,5		49,1		50,0				51,1
Junge Straftäter/innen (14- bis unter 21-Jährige)	134	18%	107	14%	88	12%	161	21%	171	23%	94	12%			755
Anteil in % der 14- bis unter 21-Jährigen	3,4		5,7		3,0		4,2		11,2		5,2				4,7
davon männlich	98	17%	90	15%	70	12%	120	21%	136	23%	71	12%			585
Anteil in %	73,1		84,1		79,5		74,5		79,5		75,5				77,5
davon weiblich	36	21%	17	10%	18	11%	41	24%	35	21%	23	14%			170
Anteil in %	26,9		15,9		20,5		25,5		20,5		24,5				22,5
Tatverdächtige mit Straftaten in Kiel und Wohnsitz in Kiel															
Anteil in % der Bevölkerung															

Bedarfs- und Sozialraumindikatoren: Mobile Frühförderung als heilpädagogische Leistung für Menschen mit Behinderung nach dem SGB XII

	Sozialzentrum											nicht zuzuordnen	Anteil an Stadt insgesamt	Summe Stadt insgesamt	
	Nord	Anteil an Stadt insgesamt	West (Mettenhof)	Anteil an Stadt insgesamt	Mitte	Anteil an Stadt insgesamt	Süd	Anteil an Stadt insgesamt	Südost (Gaarden)	Anteil an Stadt insgesamt	Ost				Anteil an Stadt insgesamt
Ambulante heilpädagogische Frühförderung	60	18%	72	21%	26	8%	54	16%	61	18%	45	13%	17	5%	335
Anteil in % der 0- bis unter 18-Jährigen	0,68		1,49		0,58		0,61		1,80		1,16				0,98
davon Jungen	37	17%	44	20%	19	9%	33	15%	41	19%	30	14%	15	7%	219
Anteil in %	61,7		61,1		73,1		61,1		67,2		66,7		88,2		65,4
davon Mädchen	23	20%	28	24%	7	6%	21	18%	20	17%	15	13%	2	2%	116
Anteil in %	38,3		38,9		26,9		38,9		32,8		33,3		11,8		34,6
davon mit körperlicher Behinderung	29	16%	46	25%	15	8%	29	16%	32	18%	19	10%	11	6%	181
Anteil in % der unter 18-Jährigen	0,33		0,95		0,34		0,33		0,94		0,49				0,53
davon mit geistiger Behinderung	1	5%	4	21%	0	0%	0	0%	9	47%	5	26%	0	0%	19
Anteil in % der unter 18-Jährigen	0,01		0,08		0,00		0,00		0,27		0,13				0,06
davon mit seelischer Behinderung	30	22%	22	16%	11	8%	25	19%	20	15%	21	16%	6	4%	135
Anteil in % der unter 18-Jährigen	0,34		0,45		0,25		0,28		0,59		0,54				0,39
davon 0- bis unter 3-Jährige	9	21%	4	10%	6	14%	9	21%	5	12%	6	14%	3	7%	42
Anteil in % der 0- bis unter 3-Jährigen	0,56		0,54		0,51		0,69		0,72		0,96				0,68
davon 3- bis unter 6-Jährige	42	18%	52	23%	15	7%	35	15%	48	21%	27	12%	11	5%	230
Anteil in % der 3- bis unter 6-Jährigen	2,72		6,16		1,93		2,48		7,79		4,43				3,96
davon 6- bis unter 18-Jährige	9	14%	16	25%	5	8%	10	16%	8	13%	12	19%	3	5%	63
Anteil in % der 6- bis unter 18-Jährigen	0,16		0,49		0,20		0,16		0,38		0,46				0,28
Aufwendungen für ambulante heilpädagogische Frühförderung	349.800	18%	412.200	21%	156.800	8%	313.500	16%	361.400	18%	264.200	13%	110.300	6%	1.968.200
Ausgaben pro 0- bis unter 6-Jährigen im Sozialraum	111		259		80		115		276		214				164
Ausgaben pro 0- bis unter 18-Jährigen im Sozialraum	39		85		35		36		107		68				57

Bedarfs- und Sozialraumindikatoren: Ambul. betreutes Wohnen SGB XII für Menschen mit Behinderung nach dem SGB XII

	Sozialzentrum											nicht zuzuordnen	Anteil an Stadt insgesamt	Summe Stadt insgesamt	
	Nord	Anteil an Stadt insgesamt	West (Mettenhof)	Anteil an Stadt insgesamt	Mitte	Anteil an Stadt insgesamt	Süd	Anteil an Stadt insgesamt	Südost (Gaarden)	Anteil an Stadt insgesamt	Ost				Anteil an Stadt insgesamt
Ambulant betreutes Wohnen (Kap. 6 SGB XII)	75	7%	72	7%	187	17%	117	11%	171	16%	80	7%	389	36%	1.091
Anteil in % der über 18-Jährigen	0,14		0,42		0,35		0,27		0,96		0,37				0,53
davon Männer	28	5%	32	6%	86	17%	49	10%	82	16%	33	6%	200	39%	510
Anteil in %	37,3		44,4		46,0		41,9		48,0		41,3		51,4		46,7
davon Frauen	47	8%	40	7%	101	17%	68	12%	89	15%	47	8%	189	33%	581
Anteil in %	62,7		55,6		54,0		58,1		52,0		58,8		48,6		53,3
davon mit körperlicher Behinderung	1	2%	2	5%	6	15%	1	2%	1	2%	2	5%	28	68%	41
Anteil in % der über 18-Jährigen	0,00		0,01		0,01		0,00		0,01		0,01				0,02
davon mit geistiger Behinderung	3	2%	19	13%	4	3%	11	7%	18	12%	6	4%	90	60%	151
Anteil in % der über 18-Jährigen	0,01		0,11		0,01		0,03		0,10		0,03				0,07
davon mit psychischer Behinderung	48	7%	42	6%	151	22%	89	13%	117	17%	55	8%	198	28%	700
Anteil in % der über 18-Jährigen	0,09		0,25		0,28		0,21		0,66		0,25				0,34
davon mit Suchterkrankheit	23	12%	9	5%	26	13%	16	8%	35	18%	17	9%	73	37%	199
Anteil in % der über 18-Jährigen	0,04		0,05		0,05		0,04		0,20		0,08				0,10
davon 0- bis unter 18-Jährige	0		0		0		0		0		0		0		0
Anteil in % der 0- bis unter 18-Jährigen	0,00		0,00		0,00		0,00		0,00		0,00				0,00
davon 18- bis unter 25-Jährige	2	3%	7	9%	14	18%	3	4%	11	14%	6	8%	34	44%	77
Anteil in % der 18- bis unter 25-Jährigen	0,04		0,35		0,15		0,07		0,44		0,24				0,30
davon 25- bis unter 35-Jährige	23	9%	25	10%	57	22%	25	10%	40	15%	13	5%	79	30%	262
Anteil in % der 25- bis unter 35-Jährigen	0,26		1,04		0,37		0,43		1,07		0,39				0,66
davon 35- bis unter 45-Jährige	18	6%	15	5%	49	16%	31	10%	45	15%	20	7%	119	40%	297
Anteil in % der 35- bis unter 45-Jährigen	0,21		0,55		0,65		0,40		1,38		0,62				0,89
davon 45- bis unter 55-Jährige	23	8%	17	6%	44	15%	38	13%	48	16%	25	8%	108	36%	303
Anteil in % der 45- bis unter 55-Jährigen	0,26		0,52		0,73		0,44		1,56		0,65				0,90
davon 55- bis unter 65-Jährige	5	4%	8	7%	17	15%	15	13%	20	17%	10	9%	41	35%	116
Anteil in % der 55- bis unter 65-Jährigen	0,07		0,32		0,38		0,23		0,93		0,32				0,45
davon 65- bis unter 75-Jährige	4	13%	0	0%	4	13%	4	13%	5	17%	6	20%	7	23%	30
Anteil in % der 65- bis unter 75-Jährigen	0,05		0,00		0,10		0,07		0,33		0,19				0,12
davon über 75-Jährige	0	0%	0	0%	2	33%	1	17%	2	33%	0	0%	1	17%	6
Anteil in % der über 75-Jährigen	0,00		0,00		0,05		0,03		0,20		0,00				0,03
Aufwendungen für ambulant betreutes Wohnen	550.100	7%	495.300	6%	1.372.400	18%	820.500	10%	1.195.200	15%	575.700	7%	2.830.800	36%	7.840.000
Aufwendungen pro Leistungsberechtigter/m															
Aufwendungen pro über 18-Jährigem im Sozialzentrumsbereich	10,4		29,0		25,7		19,2		67,0		26,3				38,1
Aufwendungen insgesamt	550.100	7%	495.300	6%	1.372.400	18%	820.500	10%	1.195.200	15%	575.700	7%	2.830.800	36%	7.840.000
Aufwendungen pro Leistungsberechtigter/m	7.335		6.879		7.339		7.013		6.989		7.196				7.186
Aufwendungen pro über 18-Jährigem im Sozialzentrumsbereich	10,4		29,0		25,7		19,2		67,0		26,3				38,1

Bedarfs- und Sozialraumindikatoren: Wahlbeteiligung

	Sozialzentrum											Summe Stadt insgesamt	
	Nord	Anteil an Stadt insgesamt	West (Mettenhof)	Anteil an Stadt insgesamt	Mitte	Anteil an Stadt insgesamt	Süd	Anteil an Stadt insgesamt	Südost (Gaarden)	Anteil an Stadt insgesamt	Ost		Anteil an Stadt insgesamt
Wahlberechtigte zur Kommunalwahl 2008	48.604	26%	15.955	8%	49.340	26%	41.232	22%	13.643	7%	20.197	11%	188.971
Anteil in % der über 18-Jährigen													
Wähler/innen zur Kommunalwahl 2008	25.909	29%	6.938	8%	22.583	26%	20.590	23%	4.095	5%	8.320	9%	88.435
Anteil in % der Wahlberechtigten (Wahlbeteiligung)	53,3		43,5		45,8		49,9		30,0		41,2		46,8
Anteil in % der über 18-Jährigen													
Wahlberechtigte (Zweitstimme) zur Bundestagswahl 2009	52.200	29%	16.476	9%	41.732	23%	39.807	22%	12.908	7%	19.603	11%	182.726
Anteil in % der über 18-Jährigen	100,5		97,5		81,5		95,1		74,7		90,5		91,0
Wähler/innen zur Bundestagswahl 2009	40.892	31%	10.466	8%	31.217	24%	29.337	22%	6.546	5%	12.566	10%	131.024
Anteil in % der Wahlberechtigten (Wahlbeteiligung)	78,3		63,5		74,8		73,7		50,7		64,1		71,7
Anteil in % der über 18-Jährigen	78,7		62,0		61,0		70,1		37,9		58,0		65,2
Wahlberechtigte zur Landtagswahl 2009	51.799	29%	16.383	9%	41.202	23%	39.614	22%	12.779	7%	19.502	11%	181.279
Anteil in % der über 18-Jährigen	99,7		97,0		80,5		94,7		74,0		90,1		90,3
Wähler/innen zur Landtagswahl 2009	40.485	31%	10.432	8%	30.755	24%	29.244	23%	6.487	5%	12.546	10%	129.949
Anteil in % der Wahlberechtigten (Wahlbeteiligung)	78,2		63,7		74,6		73,8		50,8		64,3		71,7
Anteil in % der über 18-Jährigen	77,9		61,8		60,1		69,9		37,6		57,9		64,7
Wahlberechtigte zur Landtagswahl 2012	50.048	27%	15.182	8%	47.554	26%	40.300	22%	12.970	7%	19.721	11%	185.775
Anteil in % der über 18-Jährigen	94,3		88,8		89,0		94,3		72,7		90,2		90,2
Wähler/innen zur Landtagswahl 2012	34.687	30%	7.706	7%	30.699	27%	25.531	22%	5.146	5%	10.286	9%	114.055
Anteil in % der Wahlberechtigten (Wahlbeteiligung)	69,3		50,8		64,6		63,4		39,7		52,2		61,4
Anteil in % der über 18-Jährigen	65,4		45,1		57,4		59,8		28,8		47,0		55,4
Wahlberechtigte zur Kommunalwahl 2013	48.206	25%	16.786	9%	52.888	27%	42.119	22%	14.290	7%	20.629	11%	194.918
Anteil in % der über 16-Jährigen													
Wähler/innen zur Kommunalwahl 2013	21.511	30%	5.092	7%	20.245	28%	16.258	22%	2.941	4%	6.367	9%	72.414
Anteil in % der Wahlberechtigten (Wahlbeteiligung)	44,6		30,3		38,3		38,6		20,6		30,9		37,2
Anteil in % der über 16-Jährigen													
Wahlberechtigte (Zweitstimme) zur Bundestagswahl 2013	48.038	26%	15.250	8%	50.692	27%	40.568	22%	13.132	7%	19.784	11%	187.464
Anteil in % der über 18-Jährigen													
Wähler/innen zur Bundestagswahl 2013	37.446	28%	9.158	7%	37.561	28%	29.246	22%	6.371	5%	12.273	9%	132.055
Anteil in % der Wahlberechtigten (Wahlbeteiligung)	78,0		60,1		74,1		72,1		48,5		62,0		70,4
Anteil in % der über 18-Jährigen													

Bedarfs- und Sozialraumindikatoren: Verteilung Gesamtaufwendungen

	Sozialzentrum											nicht zuzuordnen	Anteil an Stadt insgesamt	Summe Stadt insgesamt	
	Nord	Anteil an Stadt insgesamt	West (Mettenhof)	Anteil an Stadt insgesamt	Mitte	Anteil an Stadt insgesamt	Süd	Anteil an Stadt insgesamt	Südost (Gaarden)	Anteil an Stadt insgesamt	Ost				Anteil an Stadt insgesamt
Grundsicherung für Arbeitsuchende (SGB II)	22.120.900	12%	32.012.400	17%	31.952.700	17%	26.608.300	14%	46.901.200	25%	28.366.700	15%	1.113.400	1%	189.075.600
Aufwendungen pro Einwohner/in im Sozialzentrumsbereich	357		1.460		552		516		2.208		1.102				787
Aufwendungen für Wohngeldleistungen als Mietzuschuss	95.975	18%	55.173	11%	140.411	27%	83.748	16%	74.526	14%	69.674	13%			519.507
Aufwendungen pro Einwohner/in im Sozialzentrumsbereich	2		3		2		2		4		3				2
Aufwendungen für ambulant betreutes Wohnen ohne tagesstrukturierende Maßnahmen (Eingliederungshilfe nach dem SGB XII)	550.100	7%	495.300	6%	1.372.400	18%	820.500	10%	1.195.200	15%	575.700	7%	2.830.800	36%	7.840.000
Aufwendungen pro über 18-Jährigem im Sozialzentrumsbereich	10		29		26		19		67		26				38
Aufwendungen für Freizeitmitarbeiter/innen und Schulsozialarbeit	402.700	16%	446.125	17%	198.000	8%	288.875	11%	532.625	21%	683.750	27%		0%	2.552.075
Aufwendungen pro Schüler/in	84		120		34		71		302		227				111
Aufwendungen pro 6- bis unter 18-Jährigen	70		137		79		47		256		260				114
Aufwendungen für offene Jugendarbeit	1.134.770	19%	906.969	15%	546.724	9%	1.247.082	21%	909.618	16%	1.116.038	19%			5.861.201
Aufwendungen pro 6- bis unter 19-Jährigen im Sozialzentrumsbereich	181		260		194		188		398		387				240
Aufwendungen für Betreuungsangebote	20.955.895	25%	10.199.579	12%	19.211.138	23%	18.514.456	22%	7.783.648	9%	6.725.782	8%			83.390.499
Aufwendungen pro 0- bis unter 10-Jährigen im Sozialzentrumsbereich	4.154		3.843		6.675		3.991		3.838		3.276				4.321
Aufwendungen für Allgemeine Förderung der Erziehung in der Familie (§ 16 SGB VIII)	15.003	3%	85.831	15%	12.951	2%	104.278	18%	308.222	53%	51.609	9%			577.894
Aufwendungen pro 0- bis unter 18-Jährigen im Sozialzentrumsbereich	169		1.774		290		1.181		9.087		1.336				1.687
Aufwendungen für ambulante heilpädagogische Leistungen	349.800	18%	412.200	21%	156.800	8%	313.500	16%	361.400	18%	264.200	13%	110.300	6%	1.968.200
Aufwendungen pro 0- bis unter 18-Jährigen im Sozialzentrumsbereich	3.943		8.518		3.508		3.552		10.654		6.837				5.744
Teilaufwendungen (steuerungsrelevant) für Hilfen zur Erziehung, Hilfen für junge Volljährige	1.875.873	11%	2.912.044	17%	1.806.871	11%	3.195.396	19%	4.812.926	28%	2.511.937	15%			17.115.047
Aufwendungen pro 0- bis unter 21-Jährigen im Sozialzentrumsbereich	173		517		274		303		1.142		529				402
Gesamtaufwendungen	47.501.016	15%	47.525.621	15%	55.397.995	18%	51.176.135	17%	62.879.365	20%	40.365.390	13%	4.054.500	1%	308.900.022
Aufwendungen pro Einwohner/in im Sozialzentrumsbereich	767		2.167		956		993		2.960		1.568				1.285